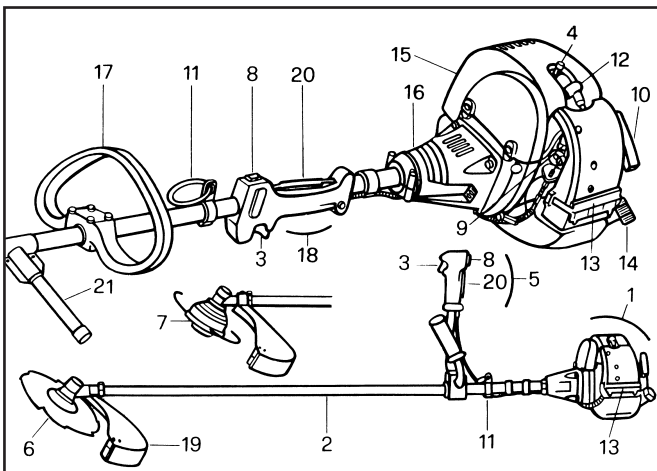


Operator's Manual	READ CAREFULLY		GB
Manuale d'istruzioni	LEGGERE ATTENTAMENTE		I
Manuel d'instructions	LIRE ATTENTIVEMENT		F
Bedienungsanleitung	SORGFÄLTIG LESEN		D
Manual de Propietario	LEER ATENTAMENTE		E
Gebruiksaanwijzing	EERST GOED DOORLEZEN		NL
Ägarhandbok	LÄS NOGA		S
Brugsanvisning	LÆS OMHYGGELIGT		DK
Omistajakäsikirja	LUE HUOLELLISESTI		FIN
Eierens Håndbok	LES NØYE		N
Manual de Instruções	LER ATENTAMENTE		P
ΟΔΗΓΙΕΣ ΧΡΗΣΕΩΣ	ΔΙΑΒΑΣΤΕ ΠΡΟΣΕΚΤΙΚΑ		GR
Használati útmutató	FIGYELEMMEL OLVASANDÓ		H

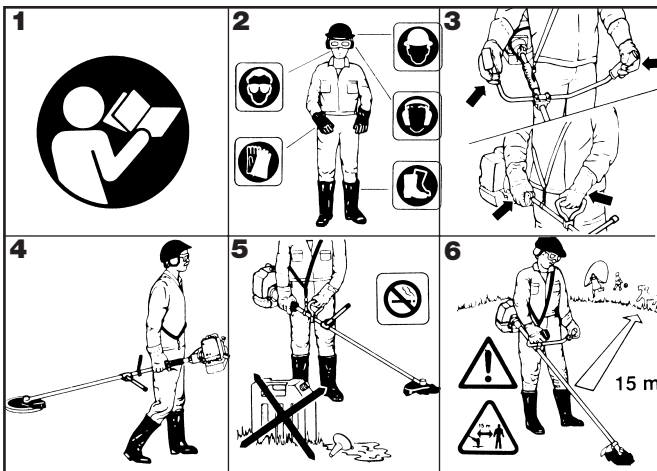


ELITE 3300 - 3400/34cc
ELITE 3800 - 3900/38cc
ELITE 4200 - 4300 - 4300 PRO/42cc
ELITE 4600X - 4700X - 4700X PRO /46cc
ELITE 4200 BP/42cc
ELITE 4600X BP/46cc

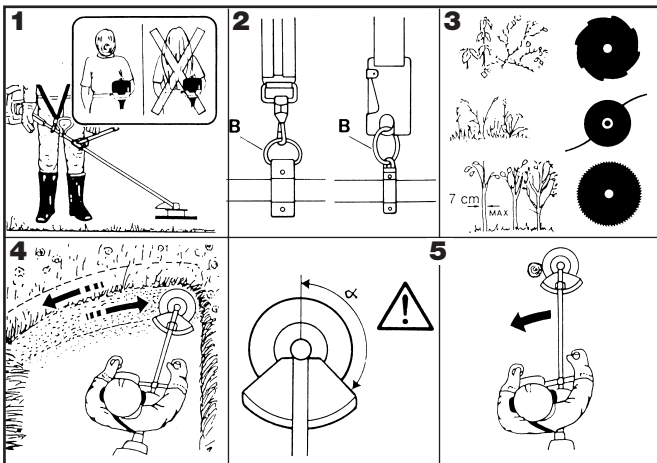
A.



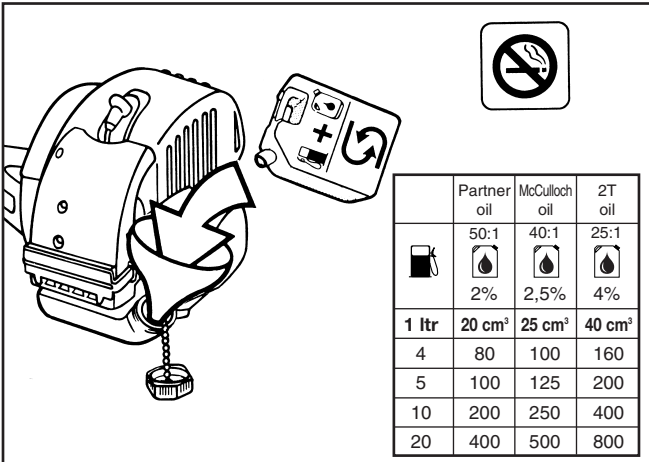
B.



C.



D.

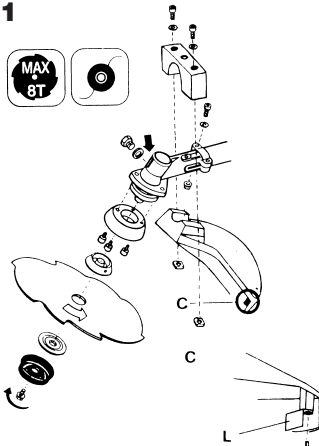


No Smoking

	Partner oil	McCulloch oil	2T oil
	50:1	40:1	25:1
	2%	2,5%	4%
1 ltr	20 cm³	25 cm³	40 cm³
4	80	100	160
5	100	125	200
10	200	250	400
20	400	500	800

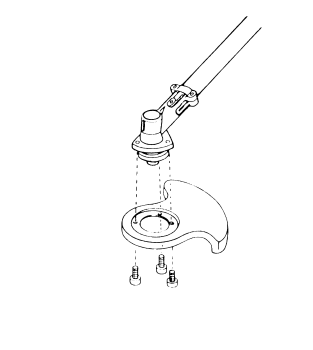
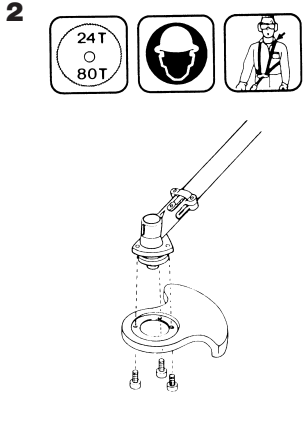
E.

1



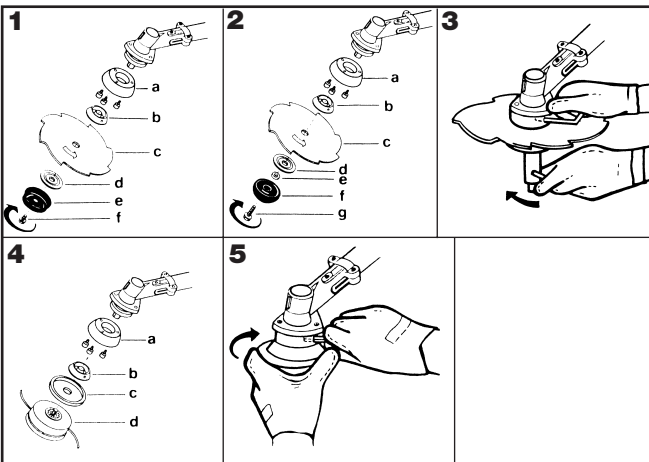
MAX 8T

2

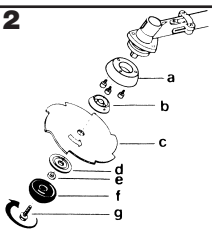


F.

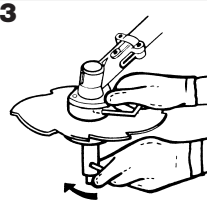
1



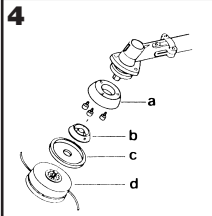
2



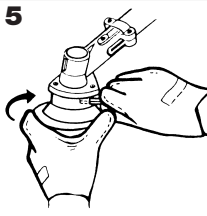
3



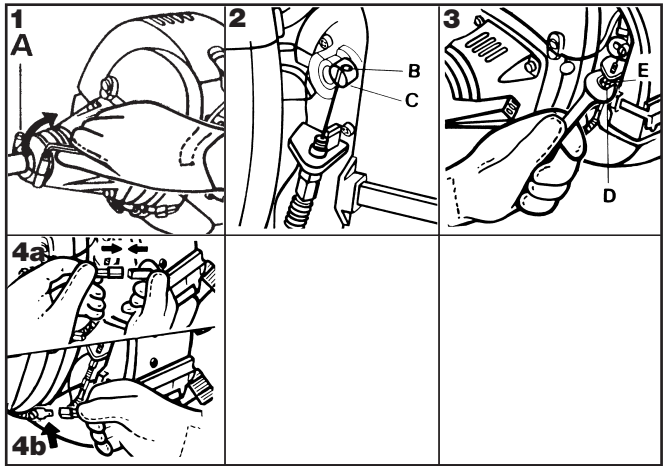
4



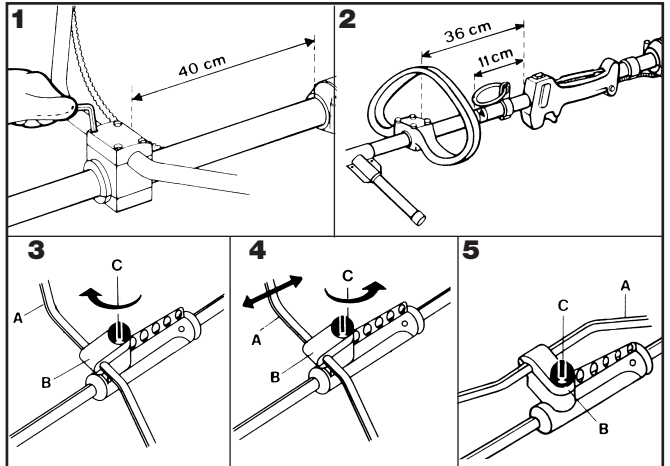
5



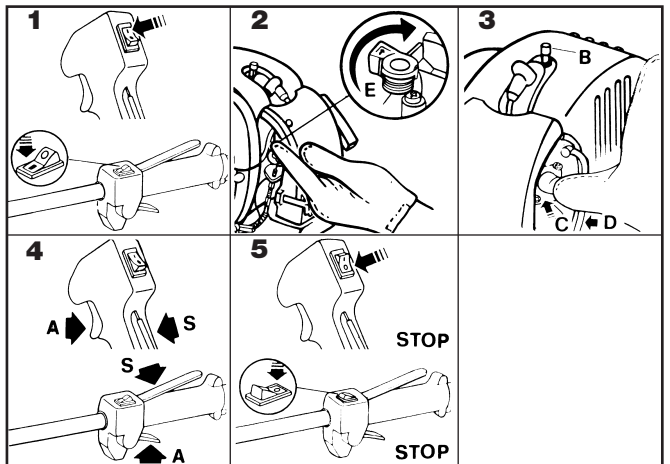
G.



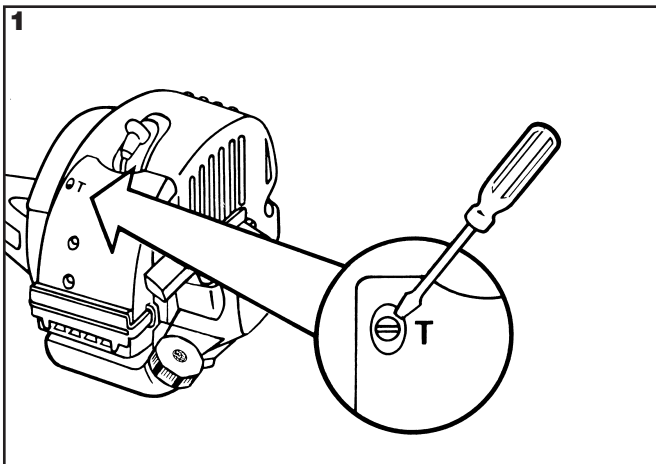
H.



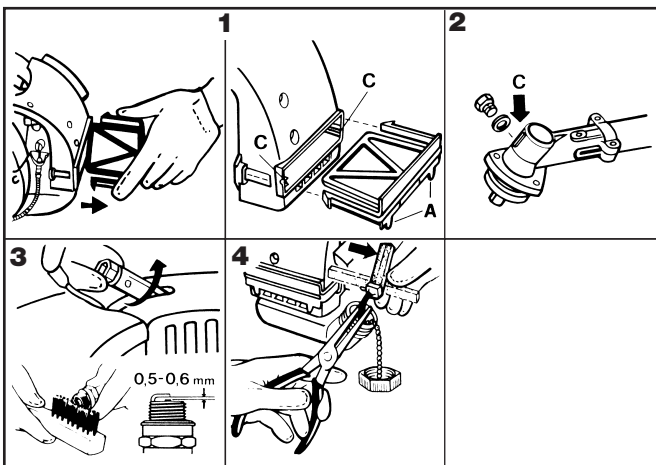
I.



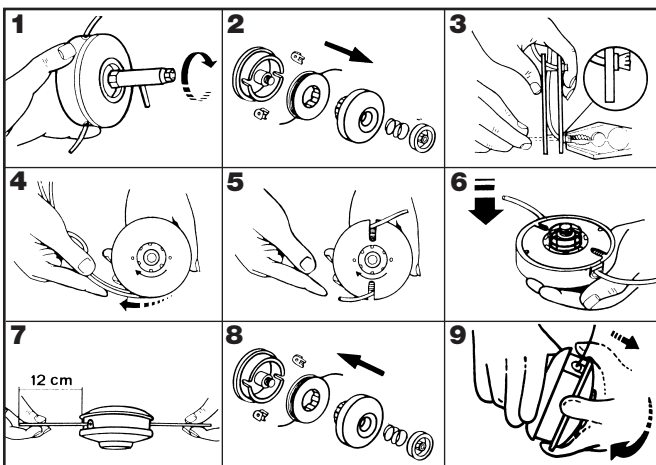
L.



M.



N.





	42/46 cc	34/38 cc
	240853B 247209	240853B 247208
	226134B 247209	226134B 247208
	226135B 247209	226135B 247208
	236711B 247209	236711B 247208
	236713B 247209	236713B 247208
	240998B 240936B 240553 236677	240998B 240936B 240553 236677
	240953B 240936B 240553 236677	240953B 240936B 240553 236677

- GB** SUMMARY CHART TO IDENTIFY THE CORRECT GUARD NEEDED, WITH DIFFERENT CUTTING ATTACHMENTS
- I** TABELLA RIASSUNTIVA PER IL CORRETTO ABBINAMENTO TESTA TAGLIANTE / DIFESA DI SICUREZZA
- F** TABLEAU RECAPITULATIF POUR LE CORRECT ACCOUPLEMENT LAME OU TETE FIL NYLON / DEFENSE DE SECURITE
- D** ÜBERSICHTSTABELLE ZUR AUSWAHL DES RICHTIGEN SCHUTZBLECHES FÜR DIE EINZELNEN SCHNEIDWERKZEUGE
- E** TABLA PARA EL CORRECTO ACOPLAMIENTO DE LA CABEZA CORTANTE Y PROTECTOR DE SEGURIDAD
- NL** OVERZICHTSTABEL OM TE BEPALEN WELKE BESCHERMKAP GEBRUIKT MOET WORDEN BIJ DE DIVERSE MAAI-ONDERDELEN
- S** SAMMANFATTANDE TABELL ÖVER KORREKT KOMBINATION AV SKÄRHUVUD/SÄKERHETSSKYDD
- DK** OVERSIGTSTABEL VEDRØRENDE DEN KORREKTE SAMMENSÆTNING AF KNIV OG BESKYTTELSESSKÆRM
- FIN** TAULOKKO LEIKKAAVAN PÄÄN/TURVASUOJUUKSEN OIKEASTA YHDISTELMÄSTÄ
- N** TABELL FOR KORREKT MONTERING AV TRÅD-SPOLE/SAGBLAD OG SPRUTSKJÆRM/SIKKERHETSVÆRN
- P** TABELA DE RESUMO PARA A CORRETA APLICAÇÃO DA CABEÇA CORTANTE E DEFESA DE SEGURANÇA
- GR** ΠΕΡΙΛΗΠΤΙΚΟΣ ΠΙΝΑΚΑΣ ΓΙΑ ΤΗΝ ΕΠΙΣΗΜΑΝΣΗ ΤΟΥ ΚΑΤΑΛΛΗΛΟΥ ΠΡΟΦΥΛΑΚΤΗΡΑ, ΜΕ ΔΙΑΦΟΡΑ ΚΟΠΤΙΚΑ ΕΞΑΡΤΗΜΑΤΑ
- H** ÖSSZEFOGLALÓ TÁBLÁZAT: A NYÍRÓFEJ ÖSSZEÁLLÍTÁSA / BALESETVÉDELEM

GB TECHNICAL DATA

DISPLACEMENT (cm ³)	34	38	42	46
BORE AND STROKE (mm)	38x30	40x30	41x32	43x32
ENGINE OUTPUT (Kw)	1,2	1,3	1,6	1,8
ENGINE SPEED AT MAX POWER (min-1)	8.000	8.000	8.000	8.200
MAXIMUM SPEED, NO LOAD (min-1)	10.000	10.000	10.000	11.000
MINIMUM SPEED (min-1)	2.800	2.800	2.800	2.800
BLADE SHAFT SPEED (min-1)	7.700	7.700	7.700	8.500
BLADE LOCKING NUT TIGHTENING TORQUE (Nm)	17	17	17	17
DRY WEIGHT (kg)	7,1	7,3-8,3 PRO	7,4-8,4 PRO-8,8 BP	7,7-8,7 PRO-10,8 BP
FUEL TANK CAPACITY (cm ³)	900	900	900	900
SOUND PRESSURE LEVEL (AT THE OPERATOR'S EAR) LpAav (dBA) (ISO 7917)	97	97	97	106
GUARANTEED NOISE LEVEL LwAav (dBA) (ISO 10884)	114	114	114	114
MEASURED SOUND POWER LEVEL LwAav (dBA) (ISO 10884)	113	113	113	113
VIBRATIONS LEVEL STRING HEAD (ISO 7916) (m/s ²) MAX-MIN	8,2-1,6	8,2-1,7	10,55-1,8	12,5-1,06
VIBRATIONS LEVEL BLADE (ISO 7916) (m/s ²) MAX-MIN	8,2-1,6	8,2-1,7	16,38-1,8	17,79-1,06

① DATI TECNICI

CILINDRATA (cm ³)	34	38	42	46
ALESAGGIO x CORSA (mm)	38x30	40x30	41x32	43x32
POTENZA (Kw)	1,2	1,3	1,6	1,8
REGIME DI MASSIMA POTENZA (min-1)	8.000	8.000	8.000	8.200
VELOCITÀ MAX A VUOTO (min-1)	10.000	10.000	10.000	11.000
VELOCITÀ DI MINIMO (min-1)	2.800	2.800	2.800	2.800
VELOCITÀ ALBERO PORTALAMA (min-1)	7.700	7.700	7.700	8.500
COPIA SERRAGGIO DADO BLOCCALAMA (Nm)	17	17	17	17
PESO A SECCO (kg)	7,1	7,3-8,3 PRO	7,4-8,4 PRO-8,8 BP	7,7-8,7 PRO-10,8 BP
CAPACITÀ SERBATOIO MISCELA (cm ³)	900	900	900	900
PRESSIONE SONORA (ALL'ORECCHIO DELL'OPERATORE) LpAav (dBA) (ISO 7917)	97	97	97	106
LIVELLO POTENZA SONORA GARANTITA LwAav (dBA) (ISO 10884)	114	114	114	114
LIVELLO POTENZA SONORA MISURATA LwAav (dBA) (ISO 10884)	113	113	113	113
LIVELLO VIBRAZIONI TESTA A FILI (ISO 7916) (m/s ²) MAX-MIN	8,2-1,6	8,2-1,7	10,55-1,8	12,5-1,06
LIVELLO VIBRAZIONI LAMA (ISO 7916) (m/s ²) MAX-MIN	8,2-1,6	8,2-1,7	16,38-1,8	17,79-1,06

F CHARACTERISTIQUE TECHNIQUES

CYLINDREE (cm ³)	34	38	42	46
ALESAGE/COURSE (mm)	38x30	40x30	41x32	43x32
PUISSANCE (kw)	1,2	1,3	1,6	1,8
REGIME MAXIMUM DE PUISSANCE (min-1)	8.000	8.000	8.000	8.200
REGIME MAXIMUM A VIDE (min-1)	10.000	10.000	10.000	11.000
REGIME DE RALENTI (min-1)	2.800	2.800	2.800	2.800
REGIME ARBRE DE TRANSMISSION/LAME (min-1)	7.700	7.700	7.700	8.500
COUPLE DE SERRAGE VIS BLOCAGE DE LAME (Nm)	17	17	17	17
POIDS A VIDE (Kg)	7,1	7,3-8,3 PRO	7,4-8,4 PRO-8,8 BP	7,7-8,7 PRO-10,8 BP
CAPACITE DU RESERVOIR (cm ³)	900	900	900	900
PRESSION SONORE (À L'OREILLE DE L'OPERATEUR) LpAav (dBA) (ISO 7917)	97	97	97	106
NIVEAU DE PUISSANCE SONORE GARANTI LwAav (dBA) (ISO 10884)	114	114	114	114
NIVEAU DE PUISSANCE SONORE MESURÉ LwAav (dBA) (ISO 10884)	113	113	113	113
VIBRATIONS TETE FIL NYLON (ISO 7916) (m/s ²) MAX-MIN	8,2-1,6	8,2-1,7	10,55-1,8	12,5-1,06
VIBRATIONS LAME (ISO 7916) (m/s ²) MAX-MIN	8,2-1,6	8,2-1,7	16,38-1,8	17,79-1,06

D TECHNISCHE DATEN

HUBRAUM (cm ³)	34	38	42	46
BOHRUNG X HUB (mm)	38x30	40x30	41x32	43x32
LEISTUNG (Kw)	1,2	1,3	1,6	1,8
HÖCHSTDREHZAHL (min-1)	8.000	8.000	8.000	8.200
OBERE LEERLAUFDREHZAHL (min-1)	10.000	10.000	10.000	11.000
LEERLAUFDREHZAHL (min-1)	2.800	2.800	2.800	2.800
DREHZAHL SCHLAGBLATTWELLE (min-1)	7.700	7.700	7.700	8.500
ANZUGSMOMENT SICHERUNGSMUTTER (Nm)	17	17	17	17
TROCKENGEWICHT (Kg)	7,1	7,3-8,3 PRO	7,4-8,4 PRO-8,8 BP	7,7-8,7 PRO-10,8 BP
TANKINHALT (cm ³)	900	900	900	900
SCHALLDRUCK (AM OHR DES BENUTZERS) LpAav (dBA) (ISO 7917)	97	97	97	106
SCHALLLEISTUNGS - STUFE GEWAHRLEISTET LwAav (dBA) (ISO 10884)	114	114	114	114
SCHALLLEISTUNGSSTUFE GEMESSEN LwAav (dBA) (ISO 10884)	113	113	113	113
FADENKOPFVIBRATIONEN (ISO 7916) (m/s ²) MAX-MIN	8,2-1,6	8,2-1,7	10,55-1,8	12,5-1,06
SCHLAGBLATTVIBRATIONEN (ISO 7916) (m/s ²) MAX-MIN	8,2-1,6	8,2-1,7	16,38-1,8	17,79-1,06

E DATOS TECNICOS

CILINDRADA (cm3)	34	38	42	46
DIAMETRO Y CARRERA (mm)	38x30	40x30	41x32	43x32
POTENCIA DEL MOTOR (Kw)	1,2	1,3	1,6	1,8
REGIMEN DE MAXIMA POTENCIA (min-1)	8.000	8.000	8.000	8.200
VELOCIDAD MAXIMA EN VACIO (min-1)	10.000	10.000	10.000	11.000
VELOCIDAD AL MINIMO (min-1)	2.800	2.800	2.800	2.800
VELOCIDAD EJE/CUCHILLA (min-1)	7.700	7.700	7.700	8.500
LLAVE DE TORSION TORNILLO DE FIJACION DE LA CUCHILLA (Nm)	17	17	17	17
PESO EN VACIO (Kg)	7,1	7,3-8,3 PRO	7,4-8,4 PRO-8,8 BP	7,7-8,7 PRO-10,8 BP
CAPACIDAD DEL DEPOSITO DE COMBUSTIBLE (cm3)	900	900	900	900
PRESION SONORA (AL OIDO DEL USUARIO) LpAav (dBA) (ISO 7917)	97	97	97	106
NIVEL DE POTENCIA SONORA GARANTIZADA LwAav (dBA) (ISO 10884)	114	114	114	114
NIVEL DE POTENCIA SONORA MEDIDA LwAav (dBA) (ISO 10884)	113	113	113	113
VIBRACIONES CABEZA DE HILO (ISO 7916) (m/s2) MAX-MIN	8,2-1,6	8,2-1,7	10,55-1,8	12,5-1,06
VIBRACIONES CUCHILLA (ISO 7916) (m/s2) MAX-MIN	8,2-1,6	8,2-1,7	16,38-1,8	17,79-1,06

NL TECHNISCHE GEGEVENS

INHOUD MOTOR (cm3)	34	38	42	46
BORING EN SLAG (mm)	38x30	40x30	41x32	43x32
MOTOR VERMOGEN (Kw)	1,2	1,3	1,6	1,8
TOERENTAL BIJ MAXIMAAL VERMOGEN (min-1)	8.000	8.000	8.000	8.200
MAXIMUM SNELHEID, ZONDER BELASTING (min-1)	10.000	10.000	10.000	11.000
MINIMUM SNELHEID (min-1)	2.800	2.800	2.800	2.800
SNELHEID BOOM-BLAD (min-1)	7.700	7.700	7.700	8.500
BLADBEVESTIGINGSBOUT (Nm)	17	17	17	17
LEDIG GEWICHT (Kg)	7,1	7,3-8,3 PRO	7,4-8,4 PRO-8,8 BP	7,7-8,7 PRO-10,8 BP
INHOUD BRANDSTOF TANK (cm3)	900	900	900	900
DUTCHI GELUIDSDAUK (AAN HET DOR VAN DE GEBRUIKER) LpAav (dBA) (ISO 7917)	97	97	97	106
GEWAARBORGD GELUIDSVERMOGENSNIVEAU LwAav (dBA) (ISO 10884)	114	114	114	114
GEMETEN GELUIDSVERMOGENSNIVEAU LwAav (dBA) (ISO 10884)	113	113	113	113
VIBRATIE NYLON DRAADKOP (ISO 7916) (m/s2) MAX-MIN	8,2-1,6	8,2-1,7	10,55-1,8	12,5-1,06
VIBRATIE MAAIBLAD (ISO 7916) (m/s2) MAX-MIN	8,2-1,6	8,2-1,7	16,38-1,8	17,79-1,06

S TEKNISKA DATA

CYLINDERVOLYM(cm3)	34	38	42	46
BORNINGxSLAG (mm) 35x30	38x30	40x30	41x32	43x32
EFFEKT (Kw)	1,2	1,3	1,6	1,8
VARVTAL VID MAX. EFFEKT (min-1)8.000	8.000	8.000	8.000	8.200
HÖGSTA HASTIGHET VID TOMGÅNG (min-1)	10.000	10.000	10.000	11.000
LAGSTA HASTIGHET (min-1)	2.800	2.800	2.800	2.800
HÖGSTA HASTIGHET KLINGA (min-1)	7.700	7.700	7.700	8.500
SPÄNNINGSMUTTRAR FÖR BLOCKERING AV KLINGAN (Nm)	17	17	17	17
TORRVIKT (Kg)	7,1	7,3-8,3 PRO	7,4-8,4 PRO-8,8 BP	7,7-8,7 PRO-10,8 BP
BRÄNSLETÄNKENS KAPACITET (cm3)	900	900	900	900
LJUDNIVÅ (vid örat) LpAav (dBA) (ISO 7917)	97	97	97	106
NIVÅ EFFEKT LJUD-GARANTERAD LwAav (dBA) (ISO 10884)	114	114	114	114
UPPMÄTT LJUDEFFEKTIVNIVÅ LwAav (dBA) (ISO 10884)	113	113	113	113
VIBRATIONER NYLONTRÄD SHUVUD (ISO 7916) (m/s2) MAX-MIN	8,2-1,6	8,2-1,7	10,55-1,8	12,5-1,06
VIBRATIONER KLINGA (ISO 7916) (m/s2) MAX-MIN	8,2-1,6	8,2-1,7	16,38-1,8	17,79-1,06

DK TEKNISKE DATA

CYLINDER (cm3)	34	38	42	46
UDBORING/STEMPEFLAG (mm)	38x30	40x30	41x32	43x32
EFFEKT (Kw)	1,2	1,3	1,6	1,8
MOTOREFFEKT V. MAX.HASTIGHED (min-1)	8.000	8.000	8.000	8.200
MAXIMUM HASTIGHED INGEN BALASTNING (min-1)	10.000	10.000	10.000	11.000
MINIMUM HASTIGHED (min-1)	2.800	2.800	2.800	2.800
MAXIMUM KLINGEØMDREJNINGER (min-1)	7.700	7.700	7.700	8.500
SPÆNDING AF KNIVMØTRIK(Nm)	17	17	17	17
NETTO VÆGT (Kg)	7,1	7,3-8,3 PRO	7,4-8,4 PRO-8,8 BP	7,7-8,7 PRO-10,8 BP
BENZINTANKENS KAPACITET (cm3)	900	900	900	900
LYDNIVEAU (VED BRUGERENS ØRE) LpAav (dBA) (ISO 7917)	97	97	97	106
KONSTATETERET LYDEFFEKTIVNIVEAU LwAav (dBA) (ISO 10884)	114	114	114	114
MÅLT LYDEFFEKTIVNIVEAU LwAav (dBA) (ISO 10884)	113	113	113	113
VIBRATIONER NYLONSNØREHOVED (ISO 7916) (m/s2) MAX-MIN	8,2-1,6	8,2-1,7	10,55-1,8	12,5-1,06
VIBRATIONER KNIV (ISO 7916) (m/s2) MAX-MIN	8,2-1,6	8,2-1,7	16,38-1,8	17,79-1,06

FIN TEKNISET TIEDOT

SYLINTERIN TILAVUUS (cm ³)	34	38	42	46
HALKAIJSIAXISKUNPITUUS (mm)	38x30	40x30	41x32	43x32
TEHO (kW)	1,2	1,3	1,6	1,8
MOOTTORIN KIERR TÄYDELLÄ TEHOLLA (min-1)	8.000	8.000	8.000	8.200
MAKSIMINOPEUS TYHJÄNÄ (min-1)	10.000	10.000	10.000	11.000
MINIMINOPEUS (min-1)	2.800	2.800	2.800	2.800
TERÄNKANNATIN AKSELIN NOPEUS (min-1)	7.700	7.700	7.700	8.500
TERÄNKUKITSIJÄMÄLITTEERIN KIINITYSPÄRI (Nm)	17	17	17	17
MOOTTORIN PAINO (kg)	7,1	7,3-8,3 PRO	7,4-8,4 PRO-8,8 BP	7,7-8,7 PRO-10,8 BP
POLTTOAINESÄILÖN tilavuus (cm ³)	900	900	900	900
KÄYTTÄJÄN KORVALLE TULEVAANENPAINIE LpAav (dBA) (ISO 7917)	97	97	97	106
ANENVOIMAKKUUUSTASO TAATTU LwAav (dBA) (ISO 10884)	114	114	114	114
POZIOM MIERZONEJ MOCY DZWIĘKU LwAav (dBA) (ISO 10884)	113	113	113	113
VÄRÄHTELYT NAILONLANKAPÄÄÄ (ISO 7916) (m/s ²) MAX-MIN	8,2-1,6	8,2-1,7	10,55-1,8	12,5-1,06
VÄRÄHTELYT TERÄ (ISO 7916) (m/s ²) MAX-MIN	8,2-1,6	8,2-1,7	16,38-1,8	17,79-1,06

N TEKNISKE DATA

SYLINDERVOLUM (cm ³)	34	38	42	46
SYLINDERMIAMETER OG SLAGlengde (mm)	38x30	40x30	41x32	43x32
MOTOREFFEKT (kW)	1,2	1,3	1,6	1,8
HØYESTE HASTIGHET (min-1)	8.000	8.000	8.000	8.200
MAKSIMUMSHASTIGHETEN VED TØMGANG (min-1)	10.000	10.000	10.000	11.000
MINIMUMSHASTIGHET (min-1)	2.800	2.800	2.800	2.800
HASTIGHETEN AV BLADHOLDERNES DRIVAKSEL (min-1)	7.700	7.700	7.700	8.500
Mutter FOR BLOKKERING AV BLAD (Nm)	17	17	17	17
NETTO VEKT (kg)	7,1	7,3-8,3 PRO	7,4-8,4 PRO-8,8 BP	7,7-8,7 PRO-10,8 BP
DRIVSTOFFKAPASITET (Liter)	900	900	900	900
LYDTRYKK LpAav (dBA) (ISO 7917)	97	97	97	106
GARANTERT LYDSTYRKENIVÅ LwAav (dBA) (ISO 10884)	114	114	114	114
MÅLT LYDSTYRKENIVÅ LwAav (dBA) (ISO 10884)	113	113	113	113
VIBRASJONER NYLONTRÅD KLIPPEHOEDE (ISO 7916) (m/s ²) MAX-MIN	8,2-1,6	8,2-1,7	10,55-1,8	12,5-1,06
VIBRASJONER BLAD (ISO 7916) (m/s ²) MAX-MIN	8,2-1,6	8,2-1,7	16,38-1,8	17,79-1,06

P CARACTERÍSTICAS TÉCNICAS

CILINDRADA (cm ³)	34	38	42	46
DIAMETRO/CURSO (mm)	38x30	40x30	41x32	43x32
POTENCIA (Kw)	1,2	1,3	1,6	1,8
POTENCIA MAXIMA DESENVOLVIDA (min-1)	8.000	8.000	8.000	8.200
VELOCIDADE MAXIMA EN VAZIO (min-1)	10.000	10.000	10.000	11.000
VELOCIDADE MINIMA (min-1)	2.800	2.800	2.800	2.800
VELOCIDADE EIXO/LAMINA (min-1)	7.700	7.700	7.700	8.500
PAR APERTO PORCA PARA LAMINA (Nm)	17	17	17	17
PESO EM VAZIO (kg)	7,1	7,3-8,3 PRO	7,4-8,4 PRO-8,8 BP	7,7-8,7 PRO-10,8 BP
CAPACIDADE DO DEPOSITO (cm ³)	900	900	900	900
PRESSAO SONORA (AO OUVIDO DO OPERADOR) LpAav (dBA) (ISO 7917)	97	97	97	106
NIVEL POTENCIA SONORA GARANTIDA LwAav (dBA) (ISO 10884)	114	114	114	114
NIVEL POTENCIA SONORA MEDIDA LwAav (dBA) (ISO 10884)	113	113	113	113
NIVEL VIBRAÇÕES CABEÇA DE FIO (ISO 7916) (m/s ²) MAX-MIN	8,2-1,6	8,2-1,7	10,55-1,8	12,5-1,06
NIVEL VIBRAÇÕES LAMINA (ISO 7916) (m/s ²) MAX-MIN	8,2-1,6	8,2-1,7	16,38-1,8	17,79-1,06

GR TEXNIKA ΣΤΟΙΧΕΙΑ

ΕΚΤΟΠΙΣΜΑ (εκμ. ³)	34	38	42	46
ΔΙΑΜΕΤΡΗΜΑ ΚΑΙ ΔΙΑΔΡΟΜΗ (χλστ.)	38x30	40x30	41x32	43x32
ΕΞΟΔΟΣ ΜΗΧΑΝΗΣ (kw)	1,2	1,3	1,6	1,8
ΤΑΧΥΤΗΤΑ ΜΗΧΑΝΗΣ ΣΕ ΜΕΓΙΣΤΗ ΙΣΧΥ (min-1)	8.000	8.000	8.000	8.200
ΜΕΓΙΣΤΗ ΤΑΧΥΤΗΤΑ ΧΩΡΙΣ ΦΟΡΤΙΟ (min-1)	10.000	10.000	10.000	11.000
ΕΛΑΧΙΣΤΗ ΤΑΧΥΤΗΤΑ (min-1)	2.800	2.800	2.800	2.800
ΤΑΧΥΤΗΤΑ ΑΞΟΝΑ ΛΕΠΙΔΑΣ (min-1)	7.700	7.700	7.700	8.500
ΡΟΠΗ ΣΤΡΕΨΕΩΣ ΑΣΦΑΛΙΣΤΙΚΟΥ ΠΑΞΙΜΑΔΙΟΥ ΛΕΠΙΔΑΣ (Nm)	17	17	17	17
ΞΗΡΟ ΒΑΡΟΣ (kg)	7,1	7,3-8,3 PRO	7,4-8,4 PRO-8,8 BP	7,7-8,7 PRO-10,8 BP
ΧΡΗΜΤΙΚΟΤΗΤΑ ΝΤΕΠΟΖΙΤΟΥ ΒΕΖΙΝΗΣ (εκμ. ³)	900	900	900	900
ΕΠΙΠΕΔΟ ΠΙΕΣΗΣ ΔΙΧΤΟΥ (ΣΤΟ ΑΥΤΟ ΤΟΥ ΧΕΙΡΙΣΤΗ) LpAav (dBA) (ISO 7917)	97	97	97	106
ΕΠΥΘΗΜΕΝΗ ΣΤΑΘΜΗ ΑΚΟΥΣΤΙΚΗΣ ΙΣΧΥΟΣ LwAav (dBA) (ISO 10884)	114	114	114	114
ΜΕΤΡΗΘΕΙΣΑ ΣΤΑΘΜΗ ΑΚΟΥΣΤΙΚΗΣ ΙΣΧΥΟΣ LwAav (dBA) (ISO 10884)	113	113	113	113
ΕΠΙΠΕΔΟ ΚΡΑΔΑΣΜΩΝ ΚΕΦΑΛΗΣ ΚΟΡΩΝΙΟΥ (ISO 7916) (m/s ²) MAX-MIN	8,2-1,6	8,2-1,7	10,55-1,8	12,5-1,06
ΕΠΙΠΕΔΟ ΚΡΑΔΑΣΜΩΝ ΛΕΠΙΔΑΣ (ISO 7916) (m/s ²) MAX-MIN	8,2-1,6	8,2-1,7	16,38-1,8	17,79-1,06

H TECHNIKAI ADATOK

HENGER ÜRTARTALOM (cm ³)	34	38	42	46
BELSO ÁTMERŐ JÁRAT	38x30	40x30	41x32	43x32
TELJESÍTMÉNY (Kw)	1,2	1,3	1,6	1,8
LEGNAGYOBB TELJESÍTMÉNYŰ ÜZEMELTETÉS (min-1)	8.000	8.000	8.000	8.200
LEGMAGASABB SEBESSÉG ÜRESJÁRATBAN (min-1)	10.000	10.000	10.000	11.000
MINIMUM SEBESSÉG (min-1)	2.800	2.800	2.800	2.800
PENGETENGLY SEBESSÉG (min-1)	7.700	7.700	7.700	8.500
PENGEZÁRÓ CSAVAROK (Nm)	17	17	17	17
ÜRESSÜLY (kg)	7,1	7,3-8,3 PRO	7,4-8,4 PRO-8,8 BP	7,7-8,7 PRO-10,8 BP
ÜZEMANYAG TARTÁLY BEFOGADÓ KÉPESSÉG (cm ³)	900	900	900	900
HANGERŐSSÉG (KEZELO FULÉRÉ HATÓ) LpAav (dBA) (ISO 7917)	97	97	97	106
GARANTÁLT HANGTELJESÍTMÉNYSZINT LwAav (dBA) (ISO 10884)	114	114	114	114
MÉRT HANGTELJESÍTMÉNYSZINT LwAav (dBA) (ISO 10884)	113	113	113	113
NYIROFEJ REMEGÉSI SZINTJUE (ISO 7916) (m/s ²) MAX-MIN	8,2-1,6	8,2-1,7	10,55-1,8	12,5-1,06
PENGE REMEGÉSI SZINTJUE (ISO 7916) (m/s ²) MAX-MIN	8,2-1,6	8,2-1,7	16,38-1,8	17,79-1,06

		1 2 3 4 5	6
GB	Read operator's manual carefully	Wear safety clothing: 1 Approved safety glasses or face shield / 2 Approved safety helmet / 3 Approved ear defender / 4 Approved gloves / 5 Approved safety footwear	Do not smoke while re-fuelling or while operating the trimmer
I	Leggere attentamente questo manuale	Abbigliamento di sicurezza: 1 Occhiali di protezione o visiera protettiva approvati / 2 Casco protettivo omologato / 3 Paraorecchi di protezione / 4 Guanti approvati / 5 Stivali di sicurezza approvati	Non fumate durante il rifornimento e l'utilizzo
F	Lire attentivement ce manuel	Porter des vêtements de protection: 1 Lunettes ou visière de sécurité approuvés / 2 Casque de sécurité homologué / 3 Protecteur de l'ouïe approuvé / 4 Gants approuvés / 5 Chaussures de sécurité	Ne pas fumer pendant le remplissage et pendant l'utilisation
D	Lesen Sie das Handbuch aufmerksam durch	Schutzkleidung: 1 Zugelassene Schutzbrille oder Gesichtsschutz / 2 Zugelassener Schutzhelm / 3 Zugelassener Ohrenschutz / 4 Zugelassene Arbeitshandschuhe / 5 Zugelassene Sicherheitsschuhe	Rauchen Sie weder beim Auftanken noch bei der Arbeit
E	Lea cuidadosamente el manual de instrucciones	Llevar ropa de seguridad: 1 Gafas de protección o visera de protección aprobadas / 2 Casco de seguridad homologado / 3 Protectores de oídos homologados / 4 Guantes aprobados / 5 Botas de seguridad homologadas	No fume mientras reposa combustible o mientras que utiliza el desbrozador
NL	Gebruiksaanwijzing zorgvuldig lezen	Veiligheidskleding: 1 Goedgekeurde veiligheidsbril of gezichtsbeschermer / 2 Gekeurde veiligheidshelm / 3 Gekeurde oor beschermers / 4 Gekeurde handschoenen / 5 Geleude veiligheidschoenen	Bij het werken met de machine en het vullen van de tank niet roken
S	Läs bruksanvisningen noggrant	Använd skyddskläder: 1 Skyddsglasögon eller godkänt skyddsvisir / 2 Godkänd skyddshjälm / 3 Godkända öronskydd / 4 Godkända handskar / 5 Godkända skyddsstövlar	Rökning förbjuden under påfyllning och under användning
DK	Læs brugsanvisningen omhyggeligt	Ifør dem sikkerhedsbeklædning: 1 Godkendte sikkerhedsbriller eller visir / 2 Godkendt sikkerhedshjelm / 3 Godkendte hørevern / 4 Godkendte handsker / 5 Godkendt sikkerhedsstøvler	Ryg ikke under påfyldning af benzin eller når maskinen betjenes
FIN	Lue tämä ohjekirjanen huolellisesti	Puo päällesi turvavaatteet 1 hyväksytyt suojalasit tai kasvosuojus / 2 hyväksytyt turvakypärä / 3 hyväksytyt kuulonsuojain / 4 hyväksytyt käsineet / 5 hyväksytyt turvakangät	Älä tupakoi laittaessasi polttoainetta tai koneen käyntöä aikana
N	Les nøye denne manual	Bruk beskyttelsesklær: 1 Bruk godkjente beskyttelsesbriller eller ansiktsskjerm / 2 Godkjent beskyttelseshjelm / 3 Godkjent hørselsvern / 4 Godkjente handsker / 5 Godkjente beskyttelsesstøvler	Røking forbudt ved fylling av bensin og under bruk.
P	Ler atentamente este manual	Vestuário de segurança: 1 Óculos de proteção ou viseira protetora aprovados / 2 Capacete protetor homologado / 3 Para-orelhas de proteção aprovadas / 4 Luvas aprovadas / 5 Botas de segurança aprovadas	Não fumar durante o abastecimento e durante a utilização
GR	Διαβάστε τις οδηγίες προσεκτικά	Φοράτε προστατευτικά ρούχα: 1 Εγκεκριμένα προστατευτικά γυαλιά ή σπίδα προσώπου / 2 Εγκεκριμένο προστατευτικό κράνος / 3 Εγκεκριμένες αυτοαποπίδες / 4 Εγκεκριμένα γάντια / 5 Εγκεκριμένη προστατευτική υπόδηση	Μην καπνίζετε όταν βάζετε καύσιμο ή όταν χρησιμοποιείτε το εργαλείο
H	A használati utasítást kérjük figyelemmel elolvasni	Balesetvédelmi felszerelés: 1) védőszemüveg, vagy előírt védőmaszk 2) előírt védősisak 3) fülvédő 4) előírt kesztyű 5) előírt védőcsizma	Tilos tankolás közben dohányozni

GB	Do not use metal blades	Maximum blade speed	Warning Caution	Blade thrust	Beware of projected objects	Maximum safety distance	Choke fully opened (hot start / run)	Choke closed (cold start)
I	Non usare lame metalliche	Velocità massima della lama	Avvertimento Attenzione	Attenzione reazione della lama	Attenzione al materiale proiettato	Distanza di sicurezza	Farfalla aria aperta (Avviamento a caldo)	Farfalla aria chiusa (Avviamento a freddo)
F	Ne pas utiliser de lames métalliques	Plein régime de la lame	Attention	Attention aux réactions de la lame	Attention aux projections	Distance minimum de sécurité	Lévier starter ouvert, marche (démarrage à chaud)	Lévier starter fermé (démarrage à froid)
D	Keine Metallschlagblätter verwenden	Zulässige Drehzahl des Schalblattes	Achtung Vorsicht	Auf den Rückstoß des Schlagblattes achten	Auf hochgeschleuderte Gegenstände achten	Sicherheitsabstand	Luftklappe offen (Starten bei warmem Motor)	Luftklappe geschlossen (Starten bei kaltem Motor)
E	No utilize cuchillas metálicas	Velocidad máxima de la cuchilla	Advertencia Precaución	Cuidado con la reacción de la cuchilla	Tenga cuidado con los objetos proyectados	Distancia mínima de seguridad	Estrangulador totalmente abierto (Arranque en caliente)	Estrangulador cerrado (Arranque en frío)
NL	Gebruik geen metalen maabladen	Maximum toerental maablad	Waarschuwing Lep op	Pas op voor terugslag van het maablad	Pas op voor uitstekende voorwerpen	Minimale veiligheidsafstand	Chokeklep geopend (Het starten van een warme motor)	Chokeklep gesloten (Het starten van een koude motor)
S	Använd inte metallklinga	Klingans högsta hastighet	Upplysning Varning	Uppmarksamma klingans reaktion	Se upp för ivägslungade föremål	Säkert avstånd	Choken helt öppen (start med varm motor)	Choken stängd (start med kall motor)
DK	Älä käytä metalliteriä	Terän maksiminopeus	Varoitus Huomio	Varo terän reaktiota	Varo sinkoavia materiaaleja	Turvaetäisyys	Ilmalappä täysin auki (Lämpimän moottorin käynnistyks)	Ilmalappä kiinni (Kylmän moottorin käynnistyks)
FIN	Brug ikke metal knive	Max. kniv hastighed	Advarsel	Kniv reaktion	Pas på tilbagekastede genstande	Minimum sikkerheds afstand	Choker helt åben (Start af varm motor)	Choker lukket (Start af kold motor)
N	Ikke bruk metallblad	Maksimumshastigheten av bladet	Advarsel "Vær Forsiktig"	Pass opp for reaksjonen av bladet	Pass opp for sprutende materiale	Sikkerhetsavstand	Choken er åpen (Start av varm motor)	Choken er helt stengt (Start av kald motor)
P	Não utilize lâminas metálicas	Velocidade máxima da lâmina	Atenção	Atenção as reacções da lâmina	Atenção ao material projetado	Distancia de segurança	Alavanca do starter aberto (Arranque a quente)	Alavanca do starter fechada (Arranque a frio)
GR	Μη χρησιμοποιείτε μεταλλικές λεπίδες	Μέγιστη ταχύτητα λεπίδας	Προειδοποίηση Κίνδυνος	Προσοχή χωρίς λεπίδες	Προσέχετε από προσεγγίζοντα αντικείμενα	Μέγιστη απόσταση ασφαλείας	Τοοκ πλήρως ανοικτό (θερμή εκκίνηση/λειτουργία)	Τοοκ κλειστό (ψυχρή εκκίνηση)
H	Fémpengék használata tilos	Pengék maximális sebessége	Figyelmeztetés figyelem	Figyelem a pengék reakciójára	Figyelem az idegen anyagok kilövelésére	Biztonsági távolság	Nyitott folytószelep (meleg motor esetén)	Zárt folytószelep (hideg motor esetén).

- GB** Due to a constant product improvement programme, the factory reserves the right to modify technical details mentioned in this manual without prior notice.
- I** La casa produttrice si riserva la possibilità di variare caratteristiche e dati del presente manuale in qualunque momento e senza preavviso.
- F** La Maison se réserve la possibilité de changer des caractéristiques et des données de ce manuel à n'importe quel moment et sans préavis.
- D** Im Sinne des Fortschritts behält sich der Hersteller das Recht vor, technische Änderungen ohne vorherigen Hinweis durchzuführen.
- E** La firma productora se reserva la posibilidad de cambiar las características y datos del presente manual en cualquier momento y sin previo aviso.
- NL** Door konstante produkt ontwikkeling behoud de fabrikant zich het recht voor om rechnerische specificaties zoals vermeld in deze handleiding te veranderen zonder hiervan vooraf bericht te geven.
- S** Tilverkaren reserverar sig rätten att ändra fakta och uppgifter ur handboken utan förvarning.
- DK** Producenten forbeholder sig ret til ændringer, hvad angår karakteristika og data i nærværende instruktion, når som helst og uden varsel.
- FIN** Jatkuvan tuotteen parannusohjelman tähden valmistaja pidättää oikeuden vaihtaa ilman ennakkovaroitusta tässä ohjekirjasessa mainittuja teknisiä yksityiskohtia.
- N** Produsenten forbeholder seg all rett og mulighet til å forandre tekniske detaljer i denne manualen uten forhåndsvarsel.
- P** A casa productora se reserva a possibilidade de variar características e dados do presente manual em qualquer momento e sem aviso prévio.
- GR** Λόγω προγράμματος συνεχούς βελτίωσης προϊόντων, το εργοστάσιο επιφυλάσσεται του δικαιώματος να τροποποιεί τις τεχνικές λεπτομέρειες που αναφέρονται στο εγχειρίδιο αυτό χωρίς προηγούμενη ειδοποίηση.
- H** A gyártó cég fenntartja a jogot arra, hogy a használati utasításban megadott adatokon és technikai tulajdonságokon bármikor és előzetes bejelentés nélkül változtasson.

A. DESCRIZIONE GENERALE

- 1) MOTORE
- 2) ASTA
- 3) LEVETTA ACCELERATORE
- 4) DECOMPRESSORE
- 5) MANOPOLA DESTRA CON COMANDI
- 6) LAMA
- 7) TESTA A FILI DI NYLON
- 8) INTERRUTTORE D'ARRESTO (STOP)
- 9) LEVETTA ARRICCHITORE
- 10) IMPUGNATURA AVVIATORE
- 11) ANELLO DI SOSTEGNO
- 12) CANDELA
- 13) FILTRO ARIA
- 14) TAPPO SERBATOIO CARBURANTE
- 15) SILENZIATORE DI SCARICO
- 16) GIUNTO MOTORE/ASTA
- 17) IMPUGNATURA ANTERIORE A DELTA
- 18) IMPUGNATURA POSTERIORE CON COMANDI
- 19) PROTEZIONE DI SICUREZZA
- 20) LEVETTA DI SICUREZZA
- 21) BARRIERA DI SICUREZZA LATERALE

B. NORME DI SICUREZZA

- 1) Si raccomanda che qualsiasi persona utilizzi il decespugliatore abbia prima letto per intero e con estrema attenzione questo manuale; usare il prodotto solo per gli scopi in esso riportati.

Non permettete che il decespugliatore venga usato da ragazzi.

- 2) Il lavoro con il decespugliatore richiede un abbigliamento adeguato; indossate: a) Abiti protettivi aderenti (non indossate pantaloni corti, o vestiti sciolti). b) Stivali di sicurezza (non indossate sandali e non lavorate a piedi nudi). c) Guanti da lavoro. d) Visiera di sicurezza od occhiali protettivi. Togliere la pellicola protettiva se presente. e) Cuffia per la protezione dell'udito. f) Elmetto di sicurezza quando usate lame circolari a sega. Assicuratevi di saper arrestare il motore e la lama in caso di necessità (vedi capitolo AVVIAMENTO E ARRESTO MOTORE). Il decespugliatore non deve mai essere utilizzato in caso di stanchezza, indisposizione fisica o sotto l'effetto di alcolici o determinati medicinali. Fate attenzione alle parti rotanti e alle superfici calde della macchina.
- 3) L'uso prolungato della macchina o di altri utensili espongono l'operatore a vibrazioni che possono generare "il morbo delle dita bianche" (Raynaud's Phenomenon). Questo potrebbe ridurre la sensibilità delle mani nel distinguere differenti temperature e causare un generale intorpidimento. L'operatore dovrebbe pertanto controllare attentamente le condizioni delle mani e delle dita se usa il prodotto in continuazione o regolarmente. Se dovesse apparire uno dei sintomi, consultare immediatamente un medico. Durante il lavoro impugnate il decespugliatore saldamente e sempre con entrambe le mani. Assumete una posizione stabile sulle gambe. Il decespugliatore deve essere impiegato esclusivamente per gli utilizzi previsti (vedi capitolo USO CON SICUREZZA).
- 4) Non trasportate mai il decespugliatore, anche se per brevi tratti, con il motore in moto. Trasportatelo a motore spento e con la lama rivolta all'indietro. Quando trasportate il decespugliatore su un automezzo, collocatelo

in una posizione molto stabile e vincolatelo allo scopo di evitarne la fuoriuscita di carburante.

E' comunque consigliabile svuotare il serbatoio carburante in caso di trasporto.

ATTENZIONE: Per la vostra sicurezza è obbligatorio, durante il trasporto e l'immagazzinaggio, proteggere la lama con l'apposita custodia fornita in dotazione. Avviate il decespugliatore in luoghi piani. Durante l'avviamento assumete una posizione stabile.

Accertatevi che la lama o la testa a fili di nylon non tocchino il terreno o ostacoli.

5) PRECAUZIONI CONTRO FUOCO E

INCENDI: non lavorate con il decespugliatore in presenza di fuoco o benzina rovesciata. Non avviate né tenete in moto il motore in ambienti chiusi o poco areati.

I GAS DI SCARICO SONO VELENOSI SE RESPIRATI, POSSONO QUINDI ESSERE ASFISSIANTI ED ANCHE MORTALI. Quando effettuate un rifornimento di carburante, asciugate sempre l'eventuale carburante rovesciato. Non fumate durante questa operazione.

Avviate il motore lontano dal luogo di rifornimento e da contenitori di carburante (distanza minima 3 metri).

Non fate rifornimento con il motore in moto.

- 6) Tenete persone ed animali lontani dal punto di lavoro (distanza minima 15 metri). Poiché durante il lavoro la lama o la testa a fili potrebbero proiettare erba, terriccio, pietre o corpi estranei, se qualcuno si avvicina spegnete il motore e fermate la lama o la testa rotante (vedi capitolo AVVIAMENTO E ARRESTO MOTORE). La lama è tagliente, prestate quindi attenzione anche durante il maneggio della stessa a motore fermo.

Indossate guanti da lavoro. Spegnete il motore e attendete il completo arresto delle parti rotanti prima di operare sulla macchina o comunque

prima di toccare la lama o la testa a fili soprattutto se rimuovete eventuali materiali impigliati.

NON UTILIZZATE ASSOLUTAMENTE IL DECESPUGLIATORE SE NON E' SICURAMENTE APPLICATA LA SPECIFICA PROTEZIONE DI SICUREZZA (vedi capitolo USO CON SICUREZZA e MONTAGGIO LAMA E TESTA A FILI DI NYLON).

La mancata osservanza di questa norma può

esporvi a seri pericoli costituiti da:

a) possibilità di contatto con le parti rotanti e taglienti b) possibilità di proiezione corpi vari.

ATTENZIONE: non mettete in moto il motore se separato dall'asta poichè la frizione potrebbe esplodere.

Per le macchine dotate di frizione, assicurarsi che l'utensile da taglio sia fermo quando il motore è al minimo.

C. USO CON SICUREZZA

Si raccomanda di usare questo prodotto dalla parte destra del corpo; si darà così la possibilità ai gas di scarico di uscire liberamente senza venire ostruiti dagli abiti dell'operatore. Se siete nuovi all'uso del decespugliatore seguite un primo periodo di addestramento.

Ispezionate sempre attentamente la macchina prima dell'uso: verificate che non ci siano viti allentate, parti danneggiate e perdite di carburante. Sostituite gli accessori (lame, teste a fili, protezioni) eventualmente danneggiati o eccessivamente usurati.

Fate sostituire dal vostro Centro Assistenza Autorizzato parti della macchina eventualmente danneggiate.

N.B. Allo scopo di non alterare sia il buon funzionamento che la sicurezza della macchina, accertatevi che qualsiasi componente sostituito venga rimpiazzato con parti di ricambio o accessori originali. Evitate un uso del decespugliatore eccessivamente prolungato. Le vibrazioni possono essere dannose.

1) Prima di ogni utilizzo rimuovete dall'area interessata pietre, vetri, funi, parti metalliche e tutti i corpi estranei che potrebbero aggrovigliarsi sulle parti rotanti o essere proiettati pericolosamente a distanza. Tagliate solo il materiale consigliato per ciascun accessorio evitando che la parte tagliente entri in contatto con rocce, parti metalliche, ecc.

Assicurate i capelli in modo tale che restino al di sopra delle spalle. Prima di iniziare il lavoro indossate correttamente le cinghie di sostegno. Regolatele tramite la fibbia in modo che il decespugliatore sia ben bilanciato sul vostro lato destro e con la lama o la testa a fili parallela al suolo. Non usare l'utensile se ci si trova in posizione poco stabile sulle gambe; è necessario avere sempre la padronanza del proprio equilibrio.

Durante l'uso, avere sempre di fronte l'area di lavoro, non tagliate indietreggiando poichè non sono visibili eventuali pericoli.

Sui modelli con impugnatura a delta per i quali è previsto l'utilizzo di lame da taglio è obbligatoria la barriera di sicurezza laterale. Lo scopo della barriera di sicurezza laterale è quello di impedire

una eccessiva escursione della macchina con conseguente pericoloso avvicinamento della lama verso gli arti dell'operatore.

2) L'anello di sostegno (**B**) va mantenuto nella posizione originale onde evitare lo sbilanciamento della macchina. Per i modelli provvisti di impugnatura a "U" il semimanubrio anteriore può essere regolato separatamente per rendere l'uso più agevole.

3) Al vostro decespugliatore possono essere applicati gli accessori: a) lama, b) testa a fili.

Non montare alcuna lama senza una corretta installazione di tutti i componenti. In caso contrario la lama potrebbe staccarsi e colpire pericolosamente l'operatore, le persone od animali nelle vicinanze.

a) QUANDO UTILIZZATE UNA LAMA ROTANTE E' ASSOLUTAMENTE INDISPENSABILE CHE VENGA APPLICATA L'APPOSITA PROTEZIONE.

b) QUANDO UTILIZZATE UNA TESTINA A FILI E' ASSOLUTAMENTE INDISPENSABILE CHE VENGA APPLICATA L'APPOSITA PROTEZIONE.

Durante l'utilizzo tenete la parte anteriore della macchina (lama o testa a fili) al di sotto della vita.

TESTA FILI DI NYLON:

Controllatene sempre il perfetto montaggio ed utilizzatela per la rasatura di terreni erbosi, per il taglio di erba ed erbacce sui bordi o dove è possibile entrare in contatto con ostacoli, come alberi, recinzioni e muretti.

La testa a fili di nylon riduce inoltre la possibilità di danneggiare piccole piante e di lesionare la corteccia degli alberi.

Per le teste a fili utilizzare solo fili di materiale flessibile non metallico e raccomandato dal costruttore.

Non usare mai, per esempio, filo metallico che potrebbe rompersi diventando un pericoloso missile.

LAMA:

Controllatene sempre il perfetto montaggio.

Nel montare gli utensili da taglio seguite scrupolosamente le istruzioni del capitolo

"MONTAGGIO LAMA E TESTA A FILI DI NYLON"

Fissate gli utensili da taglio montando tutte le parti in dotazione correttamente e nell'ordine indicato.

- 4) **LAME:** Consentono di tagliare tutti i tipi di erba, sterpaglie e arbusti. Manovrate la macchina come una falce tenendo la levetta acceleratore premuta a fondo.
- 5) **ATTENZIONE:** usate sempre una lama ben affilata. Una lama con denti usurati oltre a creare difficoltà di taglio, potrebbe generare un **CONTRACCOLPO DI REAZIONE**, cioè una spinta violenta sulla parte anteriore della macchina generata dall'urto della lama contro il legno o corpi solidi estranei, tale spinta può ripercuotersi dalla macchina sull'operatore con possibilità di perdita del controllo della macchina stessa. Non riaffilate una lama danneggiata ma sostituirla con una lama nuova.

CONTRACCOLPO DI REAZIONE: può manifestarsi anche quando si taglia utilizzando qualsiasi tipo di lama circolare nel settore di

rischio; si consiglia quindi di tagliare utilizzando il settore rimanente.

LAMA A SEGA CIRCOLARE: è adatta per il taglio di polloni, di piccoli alberi fino ad un diametro di 7 cm, per la pulizia di arbusti.

ATTENZIONE: SE UTILIZZATE LAMA IN METALLO 24-80 DENTI (A SEGA CIRCOLARE), E' OBBLIGATORIO USARE LA CINGHIA DI SOSTEGNO DOPPIA E DIFESA DI SICUREZZA (PROTEZIONE) COME RIPORTATO ALLA TABELLA RIASSUNTIVA (VEDI IL PUNTO ABBIGLIAMENTO NEL CAPITOLO SICUREZZA: INDOSSARE L'ELMETTO).

SI RACCOMANDA L'IMPIEGO DI ACCESSORI E RICAMBI ORIGINALI; REPERIBILI PRESSO I DISTRIBUTORI UFFICIALI. L'IMPIEGO DI ACCESSORI E RICAMBI NON ORIGINALI AUMENTA IL PERICOLO D'INFORTUNIO, IN TAL CASO NON SI ASSUME NESSUNA RESPONSABILITÀ PER DANNI A PERSONE O/A COSE.

D. MISCELA CARBURANTE

Non utilizzate nessun altro tipo di carburante se non quello raccomandato dal presente manuale.

Questo prodotto è provvisto di motore a due tempi e deve quindi essere alimentato con miscela di benzina e olio. Usate benzina senza piombo solo se con numero minimo di ottano = 90.

Acquistare sempre olio solo in contenitore sigillato. La migliore miscela è ottenuta versando in apposita tanica prima l'olio, poi la benzina.

Tipi di benzina ed olio privi della qualità necessaria, possono ridurre sia le prestazioni del motore che la durata di alcuni componenti.

BENZINA SENZA PIOMBO

Per preparare una corretta miscela, usare solo olio per motori a due tempi **totalmente sintetico** specifico per benzine senza piombo, vedere tabella.

IMPORTANTE

Mescolate fortemente e a lungo la tanica. Questa operazione deve essere accuratamente ripetuta ogni volta che si preleva carburante dalla tanica.

Le caratteristiche della miscela sono soggette ad invecchiamento e quindi si alterano nel tempo, pertanto esaurirla entro due mesi dalla data di preparazione.

Raccomandiamo di preparare solo la quantità di miscela necessaria per l'uso. Non usate miscela preparata da più di due mesi, si potrebbero verificare danni al motore.

ATTENZIONE

Non fumate durante il rifornimento.

Aprite il tappo del serbatoio allentandolo lentamente, per evitare il rilascio di eventuali pressioni interne.

Fate rifornimento in un luogo aperto e lontano da fiamme o scintille.

Conservate la benzina esclusivamente in contenitori idonei al carburante.

CONSERVAZIONE DEL COMBUSTIBILE

La benzina è altamente infiammabile. Prima di avvicinarvi a qualsiasi tipo di combustibile, spegnete sigarette, pipe o sigari. Evitate di rovesciare la benzina.

Conservate il combustibile in un ambiente fresco e ben ventilato, riposto in un contenitore omologato per lo scopo. Non lasciate mai il motore a riposo con carburante nel serbatoio, in aree poco ventilate, dove i gas prodotti dalla benzina potrebbero propagarsi e raggiungere fuochi, candele, fiamme di bruciatori o di caldaie, scaldabagni, essicatoi ecc.

I gas prodotti dai combustibili possono causare un'esplosione od un incendio. Non conservate mai eccessive quantità di carburante.

Per non incorrere in difficoltà di riavviamento, si raccomanda vivamente di evitare il totale esaurimento del carburante nel serbatoio; preserverà il motore.

E. MONTAGGIO PROTEZIONI DI SICUREZZA

- 1) Per ragioni di sicurezza è importante che qualsiasi tipo di lama o testa a fili venga utilizzata assieme all'apposita protezione in dotazione (P/N 247209) ad eccezione della lama 24-80 denti. Lametta tagliafilo (L): montatela come in figura.
- 2) In caso di utilizzo di lame a sega (accessori opzionali) si raccomanda di lavorare indossando cinghie di sostegno del tipo "a doppia spallina" e di montare l'apposito kit di protezione (P/N 240553).

Si raccomanda comunque che le lame e le teste a filo riportino (stampigliato dal costruttore) la velocità massima di rotazione di almeno 10.500 min⁻¹.

Per il montaggio seguire l'illustrazione.

ATTENZIONE: per il montaggio di lame circolari a sega (24-80 denti), aventi foro centraggio diametro 20 mm, si deve sostituire il piattello superiore di centraggio come riportato alla tabella riassuntiva.

F. MONTAGGIO LAMA E TESTA A FILI DI NYLON

Applicate la giusta protezione a seconda del tipo di lama o testa a fili (Vedi capitolo: MONTAGGIO PROTEZIONI DI SICUREZZA).

- 1) Montate la lama seguendo la disposizione illustrata:
 - a) Protezione flangia - b) Piattello superiore con centraggio lama - c) Lama con scritta e freccia di direzione rivolte verso l'alto - d) Piattello inferiore - e) Coppa fissa - f) Vite blocca lama (lunghezza mm16).
- 2) Nel caso in cui si voglia montare la "coppa libera" procedere nel seguente modo:
 - a) Protezione flangia - b) Piattello superiore con centraggio lama - c) Lama con scritta e freccia di direzione rivolte verso l'alto - d) Piattello inferiore - e) Rondella distanziale - f) Coppa libera - g) Vite blocca lama (lunghezza mm 34,5)Sostituite la vite di serraggio lama nel caso sia danneggiata.
- 3) Assicuratevi che il foro della lama sia perfettamente accoppiato al collare di

centraggio del piattello superiore.

Serrate in senso antiorario.

Durante il serraggio, l'insieme lama-piattelli viene tenuto fermo senza alcuno sforzo inserendo la chiave o il cacciavite in dotazione negli appositi fori del piattello e della scatola ingranaggi; fate prima ruotare il piattello fino a quando i due fori sono coincidenti.

- 4) Montate la testa a fili di nylon seguendo la disposizione illustrata:
 - a) Protezione flangia - b) Piattello superiore - c) Protezione - d) Testa fili di nylon.

Serrate in senso antiorario.

- 5) Durante il serraggio, l'insieme testa-piattello viene tenuto fermo senza alcuno sforzo inserendo la chiave o il cacciavite in dotazione negli appositi fori come già spiegato per il serraggio lama.

ATTENZIONE: Non usate l'accessorio protezione testa fili (particolare C Fig. 4 F) con lame metalliche.

G. MONTAGGIO MOTORE / ASTA

DECESPUGLIATORE SPALLEGGIATO Vedere a pag. 88.

ATTENZIONE. Non avviate il motore senza l'albero poiché la frizione potrebbe esplodere.

- 1) Alloggiate il "giunto" motore/asta nella sua sede e avvitate le 2 viti (A) serrando a fondo in ordine incrociato.
- 2) Infilate il terminale (B) del filo gas nell'apposita fessura sul perno (C).

- 3) Regolate la vite di registro filo gas (D) in modo che il filo possa liberamente scorrere nella fessura con un gioco di 1 mm prima di azionare il perno (C).

Serrate a questo punto il dado esagonale (E).

- 4A) Cavo dell'interruttore di arresto (STOP): collegate l'innesto a spina.
- 4B) Cavo di massa: collegatelo come in figura.

H. MONTAGGIO IMPUGNATURE

1) IMPUGNATURA A DOPPIO MANUBRIO

Agendo sulle viti (C) fissate e regolate il morsetto del doppio manubrio ad una distanza di 40 cm dal giunto motore.

2) IMPUGNATURA ANTERIORE A DELTA

Per la vostra sicurezza, fissate l'impugnatura anteriormente all'etichetta applicata sull'asta ad una distanza di almeno

11 cm dall'impugnatura posteriore quando montate la testa a fili, ad una distanza di almeno 36 cm quando montate lame metalliche.

L'impugnatura deve essere sempre perpendicolare all'asta (Fig. 2).

La barriera di sicurezza anteriore deve essere montata utilizzando gli accessori forniti e nella configurazione indicata in figura.

3) IMPUGNATURA ANTIVIBRATA

Innestate l'assieme manubrio (A) nel supporto (B). Avvitare a fondo la manopola (C), ora il manubrio è saldamente fissato al supporto.

- 4) Il manubrio (A) può essere regolato a seconda delle esigenze dell'operatore portandolo in avanti o all'indietro. Allentate la manopola (C), sistemate il manubrio nella posizione desiderata, quindi serrate a fondo la manopola (C). Sistemate il gancio cinghia di sostegno in uno dei cinque fori, posti sulla parte superiore

del supporto, a seconda delle condizioni di utilizzo per ottenere la migliore posizione di lavoro.

- 5) **ATTENZIONE** : L'assieme manubrio (A) può essere ripiegato parallelamente all'asta per un facile trasporto o immagazzinamento della macchina. Allentate la manopola (C), ruotate il supporto (B) di 90° in senso orario, ripiegate il manubrio (A) nella posizione desiderata e serrate la manopola (C).

I. AVVIAMENTO E ARRESTO MOTORE

ATTENZIONE: Leggere prima i capitoli SICUREZZA, USO CON SICUREZZA e SIMBOLI.

AVVIAMENTO A MOTORE FREDDO

- 1) Premete l'interruttore d'arresto in posizione **I** opposta a quella di «STOP».
- 2) Ruotate la levetta arricchitore (E) nella posizione indicata dalla freccia.
- 3) Pompate premendo più volte sul bulbo (C) fino a vedere il carburante ritornare al serbatoio attraverso il tubetto (D). Attivate il decompressore premendo il pulsante (B), solo per i modelli equipaggiati.
Tirate la fune fino ad avviamento avvenuto.
- 4) Lasciate funzionare il motore per qualche secondo tenendo fermo il decespugliatore. Impugnate saldamente la manopola comandi, abbassate la levetta di sicurezza (S) e premete l'acceleratore (A), automaticamente la levetta arricchitore (E) ritorna nella posizione originale disinserendo il sistema pre-acceleratore.

ATTENZIONE: In questo momento gli organi di taglio stanno ruotando.

AVVIAMENTO A MOTORE CALDO

Interruttore STOP sulla posizione **I** (START). Pompate premendo più volte sul bulbo (C) fino a vedere il carburante ritornare al serbatoio attraverso il tubetto (D). Premete il decompressore (B) solo per i modelli equipaggiati. Tirate la fune fino ad avviamento avvenuto.

5) ARRESTO MOTORE

Premete l'interruttore di arresto portandolo sulla posizione **0** STOP.

ATTENZIONE: Dopo l'arresto del motore le parti rotanti, lama o testa a fili, continueranno a ruotare per inerzia per alcuni secondi. Impugnate saldamente la macchina fino al completo arresto.

N.B. In caso di emergenza il suddetto ritardo di arresto può essere abbreviato facendo strisciare parallelamente sul terreno l'organo di taglio.

L. REGOLAZIONE CARBURATORE

Per regolare la velocità di minimo agire sulla vite contrassegnata con la lettera **'T'** come riportato: Con motore in moto e ben caldo, chiudere la vite **'T'** delicatamente in senso orario, fino ad ottenere una regolare rotazione del motore (rumorosità costante), senza che gli organi di taglio siano in

movimento. Nel caso contrario, organi di taglio in movimento, aprire la vite **'T'** delicatamente in senso antiorario, fino ad ottenere la giusta regolazione.

La corretta velocità di minimo è riportata nel manuale d'istruzioni al paragrafo dati tecnici.

M. MANUTENZIONE PERIODICA

Controllate periodicamente che tutte le viti del decespugliatore siano nella loro sede e ben serrate. Sostituite le lame danneggiate, usurate, criccate, non piane. Verificate sempre il corretto montaggio della testa a fili o della lama (vedi capitolo MONTAGGIO LAMA e TESTA A FILI) e che la vite blocca lama sia ben serrata.

1) PULIZIA FILTRO ARIA

(Almeno ogni 25 ore di lavoro). Un filtro intasato causa un'alterazione alla regolazione del carburatore, riducendo la potenza, aumentando il consumo di carburante e generando difficoltà

di avviamento. Rimuovete il filtro come in figura. Pulite accuratamente l'interno della scatola filtro. Il filtro può essere pulito utilizzando delicatamente un getto di aria compressa.

ATTENZIONE: Rimontare il filtro aria nella sua sede (C) verificando che le alette (A) siano rivolte verso il basso come illustrato in figura.

- 2) Ogni 50 ore di funzionamento aggiungete, nella scatola ingranaggi, del grasso per ingranaggi ad alta velocità, attraverso il foro (C).

3) CANDELA

Periodicamente (almeno ogni 50 ore) smontate

e pulite la candela e regolate la distanza fra gli elettrodi (0,5/0,6 mm). Sostituirela se eccessivamente incrostata o comunque entro 100 ore di lavoro. In caso di eccessive incrostazioni controllate la percentuale dell'olio miscela e accertatevi che l'olio sia di ottima qualità e del tipo per motori a due tempi.

4) FILTRO CARBURANTE

Per la pulizia o la sostituzione, togliete il tappo del serbatoio ed estraete il filtro servendovi di un gancio o di una pinza a becchi lunghi. Periodicamente, con frequenza stagionale, rivolgetevi al vostro Centro Assistenza per una manutenzione generale e una pulizia delle parti

interne. Questo ridurrà la possibilità di problemi imprevisti e consentirà alla vostra macchina perfetta efficienza e lunga durata.

REGOLARMENTE: è importante, onde evitare surriscaldamenti al motore, rimuovere polvere e sporco dalle feritoie, dal coperchio cilindro e dalle alette del cilindro utilizzando un raschietto di legno.

LUNGA INATTIVITA': svuotate il serbatoio carburante e fate funzionare il motore sino ad esaurimento del carburante residuo.

Conservate il decespugliatore in ambienti asciutti.

N. SOSTITUZIONE FILO DI NYLON

SMONTAGGIO

- 1) Svitare il dado di bloccaggio posto nel lato inferiore della testa a filo girandolo in senso orario.
- 2) Togliere la calotta inferiore. Togliere il rocchetto vuoto dalla sua sede e rimuovere qualsiasi parte di filo.

RIAVVOLGIMENTO DEL NUOVO FILO

- 3) Preparare 2 fili di nylon lunghi circa 2,5 m ciascuno e del diametro di 2,4 mm.
Infilare ciascun capo del filo nei due fori ai lati opposti della bobina. Deformare l'estremità del filo con una pinza per impedire la fuoriuscita dello stesso.
- 4) Avvolgere i due fili sul rocchetto nello stesso senso.

RIMONTAGGIO

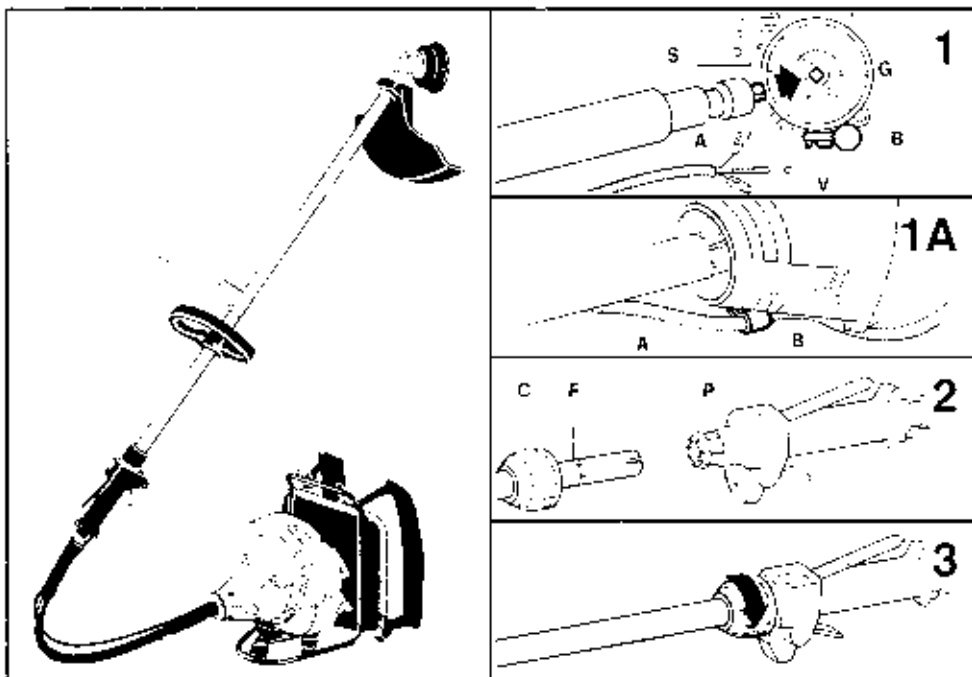
- 5) Bloccare l'estremità di ciascun filo nelle 2 gole opposte.
- 6) Riposizionare la bobina nella sua sede e infilare gli estremi dei fili nelle rispettive bussole.
- 7) Tirare ciascun filo, in modo che fuoriesca da ogni lato circa 12cm.
- 8) Rimontare la testa a filo come illustrato; calotta inferiore, molla, dado di bloccaggio (serrate in senso antiorario).
- 9) **ATTENZIONE :** Per ottenere la fuoriuscita del filo, tirare la calotta inferiore verso il basso e ruotarla fino a raggiungere la lunghezza desiderata dello stesso.

TABELLA RICERCA GUASTI

	Il motore non parte	Il motore gira male o perde potenza	La macchina si avvia ma non taglia bene
Controllare che l'interruttore STOP sia sulla posizione I.	●		
Controllare la presenza del carburante min. 25% capacità serbatoio.	●	●	
Controllare che il filtro dell'aria sia pulito.	●	●	
Togliere la candela, asciugarla, pulirla e rimontarla. Se è il caso sostituirla.	●	●	
Cambiare il filtro del carburante. Rivolgersi al proprio fornitore.		●	
Seguire correttamente le procedure di montaggio degli accessori da taglio.			●
Controllare che gli accessori metallici da taglio siano affilati, in caso contrario contattare il vostro rivenditore.			●

Il motore continua a dare problemi: rivolgersi al proprio fornitore autorizzato.

CENTRI ASSISTENZA AUTORIZZATI AL N° VERDE ☎ 800-017829.



GB BACK-PACK BRUSHCUTTER

1 Insert the flexible drive shaft onto the engine connector (G). Ensure the male square end of the shaft engaged firmly into the female square end of the connector. Insert throttle cable and electrical wires (A) into the retaining guide (B) far enough to allow the necessary connections to be made (see Fig. 1A).

Tighten screw (V) ensuring it locates correctly into its opening (S). Now the shaft is firmly fixed in the connector.

2 Pull the plastic ring nut (C) away from the end of the rigid tube turning it counterclockwise if necessary. Insert the rigid tube into the handle section until the label (F) is aligned with the edge of the plastic threaded rim (P). These procedures will ensure a correct fit between both male and female connectors.

3 Tighten the ring nut (C) hand tight. Follow the standard instructions mentioned earlier in this manual to connect the throttle cable and electric wires.

I DECESPUGLIATORE SPALLEGGIATO

1 Innestate l'albero flessibile nel giunto motore (G). Assicuratevi che il terminale quadrato maschio dell'albero vada ad innestarsi nel quadrato femmina del giunto. Infilate facendo scorrere l'assieme filo gas e fili elettrici (A) nella fascetta di fermo (B) sino a consentire i collegamenti necessari (vedere Fig. 1A). Avvitare la vite (V) assicurandovi che si posizioni correttamente nella sua sede (S). Ora l'albero è saldamente fissato al giunto.

2 Svitare la ghiera in plastica (C) ed infilatala sull'asta. Alloggiate l'asta nella sua

sede all'interno dell'impugnatura sino a quando l'etichetta di fermo (F) va a coincidere con il bordo della corona in plastica filettata (P). Queste operazioni permettono ai terminali quadrati maschio/femmina di innestarsi fra loro.

3 Avvitare manualmente la ghiera (C) serrando fino in fondo. Collegamento filo gas e fili elettrici: attenetevi scrupolosamente alle istruzioni riportate all'interno del manuale.

F DÉBROUSSAILLEUSE À DOS

1 Insérez l'arbre flexible dans le joint moteur (G). Assurez vous que l'embout carré mâle de l'arbre s'insère dans le carré femelle du joint. Insérer le câble d'accélération et les câbles électriques (A) dans la gaine de maintien (B) jusqu'à ce que les câbles ressortent pour permettre la connexion, (voir Fig. 1A). Serrez la vis (V) en s'assurant qu'elle est correctement placée dans son logement (S). Maintenant l'arbre est fermement fixé au joint.

2 Dévissez la frette en plastique (C) et enfillez-la sur l'arbre. Positionnez

l'arbre dans son siège à l'intérieur de la poignée jusqu'à ce que l'étiquette d'arrêt (F) coïncide avec le bord de la couronne en plastique taraudée (P). Ces opérations permettent aux embouts carrés mâle/femelle de s'insérer entre eux.

3 Vissez la frette (C) à la main en la serrant à fond. Connexion cable accélérateur et fils électriques: suivez attentivement les instructions mentionnées dans le manuel.

D MOTORSENSE - RÜCKENGERÄT

1 Setzen Sie die biegsame Welle in die Motorkupplung (G) ein. Veern Sie sich, daß sich das Vierkantendstück der Welle in die Vierkantmutter der Kupplung einfügt. Führen Sie den Gasselzug mit Elektro-Kabel (A) in der Festhalte-Führung weit genügend hinein um eine nötige Verbindung zu ermöglichen (siehe Fig. 1A). Schraube (V) muß sich korrekt in der Öffnung (S) befinden. Jetzt ist die Welle fest mit der Kupplung verschraubt.

2 Lösen Sie die Plastiknutmutter (C) und setzen Sie sie auf die Stange.

Lagern Sie die Stange in ihrem Sitz im Griffinnern, bis das Feststelletkett (F) mit dem Rand des Plastikgewindekranzes übereinstimmt (P). Dies ermöglicht eine richtige Verbindung von Endstück und Mutter.

3 Ziehen Sie von Hand die Nutmutter (C) fest an. Verbindung von Gasleitung und Elektroleitungen: Halten Sie sich genauestens an die Anweisungen des Handbuchs.

E DESBROZADOR CON SOPORTE DORSAL PARA EL MOTOR

1 Ensamble el eje flexible en el acoplamiento motor (G). Asegúrese de que el extremo cuadrado macho del eje se inserta en el cuadrado hembra del acoplamiento. Enfilan conjuntamente el cable de gas y el cable eléctrico (A) a través de la guía (B) hasta conseguir el acoplamiento necesario, (ver Fig. 1A). Apretar el tornillo (V) asegurándose que entra correctamente en su alojamiento (S). Ahora el eje está firmemente fijado en el acoplamiento.

2 Desatornille la virola de plástico (C) y colóquela en el eje. Ponga el eje en

su asiento en el interior de la empuñadura hasta que la etiqueta de paro (F) vaya a coincidir con el borde de la corona de plástico enroscada (P). Todas estas operaciones permiten que los extremos cuadrados macho/hembra se inserten entre ellos.

3 Atornille con los dedos la virola (C) apriétandola. Conexión cable acelerador y cables eléctricos: atégase estrictamente a las instrucciones del manual.

NL DRAAGBARE BOSMAAIER

1 Bevestig de flexibele as in de koppeling van de motor (G). Verzekert U zich ervan dat het vierkante einde van de as in de vierkante opening past. Plaats de gaskabel en de elektrische bekabeling (A) in de ontgrendelingspal (B) zodanig dat er voldoende ruimte overblijft om de noodzakelijke verbindingen te kunnen maken (zie figuur 1A). Bevestig de schroef (V) zodanig dat hij juist is geplaatst in de juiste opening. De as is nu goed aan de koppeling bevestigd.

2 Draai het plastic kokertje (C) los en schuif deze over de as. Leg de as nu zo op zijn plaats dat het etiket (F) tegenover de rand van het plastic kokertje komt te liggen (P). Door deze handelingen uit te voeren, kunnen het vierkante uiteinde en de opening in elkaar passen.

3 Draai het kokertje nu met de hand helemaal aan. Verbinding van het gas-en electriciteitsnoer: Houdt U precies aan de instructies uit de gebruiksaanwijzing.

S RYGGBUREN BUSKKLIPPARE

1 Koppla ihop den flexibla drivaxeln med kopplingen på motorn (G). Kontrollera att axelkopplingen passar i den fyrkantiga kopplingen i motorn. Placera gaswren och elsladdarna (A) i kabelfästet (B) så att de når till de nödvändiga anslutningarna på motorn (se fig. 1A). Dra åt skruv (V) i hålet (S). Försäkra dig om att skruven inte drar snett. Nu är axeln ordentligt kopplad till motorn.

2 Skruva loss ringen i plast (C) och trä upp den på drivröret. Placera röret på plats i fästet tills spårretiketten sammanfaller med kanten på den gängade plastringen (P). Därefter kan de fyrkantiga kopplingarna lätt fogas samman.

3 Skruva fast plastringen (C) för hand och dra så långt det går. Vid inkoppling av gaswre och elektriska ledningar följ de instruktioner som finns i handboken.

DK GRÆSTRIMMER MED UDSTYR TIL FASTSPÆNDING PÅ RYGGEN

1 Den fleksible aksel anbringes i koblingen (G), idet der sørges for, at de yderpunkter i aksel og kobling slutter tæt sammen. Placer gaskablet og ledningerne (A) i kabelholderen (B) så de kan nå de nødvendige tilslutninger på motoren (se Fig. 1A). Træk strue (V) i hullet (S). Pas på at skruen ikke falder ned. Nu er akselen fæstnet solidt til koblingen.

2 Skru plasticeringen (C) af og sæt den ned over skaffet. Sæt skaffet på plads inden i håndtaget, indtil etiketten (F) støder mod kanten af plastic-

ransen med gevindtet (P). Dette bevirker, at de to yderpunkter slutter tæt sammen.

3 Skru ved håndkraft ringen (C) helt i bund. Forbindelsen mellem gaskablet og de elektriske ledninger: Følg omhyggeligt vejledningen i instruktionsbogen.

FIN OLKAIMELLINEN PENSAIKKOAUURA

1 Kytke taipuua akseli moottorin (G) liitokseen. Varmista että akselin suoraikulmainen ulkoinen päätekappale kytketty liitoksen suoraikulmaiseen sisäkappaleeseen. Aseta kaasuvaijeri ja sähköjohto (A) kaapelikiinnikkeeseen. Niin, että ne ylittyvät hyvin moottorissa oleviin kiinnityspisteisiin (katso kuva 1A). Kiristä ruuvi (V) ja varmista, että se on kunnolla paikallaan (S). Nyt akseli on kiinnitetty lujasti liitokseen.

2 Ruuvaa muovirengas (C) auki ja pistä se tankoon. Aseta tanko paikoilleen kädensijan sisälle kunnes pysäytysetiketti (F) sattuu yhteen kierteitetyn muovikuруun (P) reunan kanssa. Nämä toimenpiteet sallivat ulkoisen ja sisäisen suoraikulmaisen päätekappaleen kytkettyä toisiinsa.

3 Ruuvaa rengas (C) käsin kiinni pohjaan asti. Kaasujohdon ja sähköjohtojen liittäminen: seuraa tarkoin käsikirjassa olevia ohjeita.

N KRATTKLIPPER MED SELE

1 Koble den fleksible stangen til motorskjoeten (G). Vær sikker på at kvadratkontakten på enden av stangen gir inn i kvadratsoselet på skjoeten. Plasser gaswren og de elektriske ledningene (A) i kabelfestet (B) slik at de rekker fram til de nødvendige koplinger på motoren (se fig. 1A). Skru til (V) og vær sikker på at den er erentret riktig i åpningen (S). Nå er stangen festet til skjoeten.

2 Skru av skruengjenget i plast (C) og tre den på stangen. Sett stangen på plass inn på handkøtet helt til stoppetiketten (F) passer til borden av skruengjenget i plast (P). Denne behandlingsmåten gjør at kvadratene vil gi inn i hverandre.

3 Skru fast manuelt gjenget (C) helt ned. Kobling av gassledning og elektriske ledninger, hold Dem nøyaktig til bruksanvisningen.

P ROÇADEIRA COM SUPORTE DORSAL PARA O MOTOR

1 Encaixar o eixo flexível na junção do motor (G). Assegure-se que o terminal quadrado macho do eixo se encaixa no quadrado fêmea da junção. Inserir o cabo do acelerador e os cabos elétricos (A) no envólucro de manutenção (B) até os cabos saírem para permitir a ligação (Fig. 1A). Atarraxar o parafuso (V) certificando-se que este esteja bem posicionado na sua sede (S). Agora o eixo está firmemente fixado na junção.

2 Desenrosque a bucha de plástico (C) e introduza-a na haste. Coloque a

haste no seu alojamento no interior da empunhadura até quando a etiqueta de aperto (F) coincidir com a bordinha da coroa de plástico rosqueada (P). Estas operações permitem aos terminais quadrados macho/fêmea de se encaixar entre eles.

3 Enrosque manualmente a bucha (C) apertando até o fim. Ligaçao fio gas e fios elétricos: repete escrupulosamente as instruções contidas neste manual.

GR ΘΑΜΝΟΚΟΠΤΗΣ ΠΛΑΤΗΣ

1 Βάλτε τον άξονα στην υποδοχή (G) του κινητήρα. Βεβαιωθείτε ότι ο αρσενικός σφικτήρας του άξονα έχει προσαρμοστεί στον θηλυκό της υποδοχής του κινητήρα. Τοποθετήστε την ντιζ γκαζού και τα καλώδια ηλεκτρικής σύνδεσης (A) μέσα στην αντίστοιχη υποδοχή (B) τόσο όσο χρειάζεται για να γίνει η σωστή σύνδεση (Δείτε εικ. 1A). Βιδώστε την (V), προσέχοντας να είναι καλά προσαρμοσμένη στην υποδοχή της (S). Τώρα ο άξονας είναι καλά και σταθερά προσαρμοσμένος στον κινητήρα.

2 Γυρίστε το πλαστικό παξιμάδι (C) και βάλτε το στον άξονα. Σπρώξτε τον άξονα, ώστε να κλειδώσει η (F) πλάκα με τον πλαστικό σφικτήρα (P). Αυτά τα κάνουν για να προσαρμοστούν ο θηλυκός και αρσενικός σφικτήρας του άξονα.

3 Βιδώστε το πλαστικό παξιμάδι (C) με το χέρι. Συνδέστε την αντλία γκαζού και τα καλώδια όπως αναφέρονται στις οδηγίες οδηγίας χρήσεως.

H VÁLLRAAKASZTHATÓ SÖVÉNY-NYÍRÓ

1 Dugja a hájlékony tengelyt a motor illesztésébe (G). Győződjön meg arról, hogy a tengely négyzetes csap vége az illesztés négyzetes anya részébe kerüljön. Illessze be a kapcsoló kábelét és az elektromos vezetékeket (A) a rögzítő sínbe (B) annyira, hogy a szükséges kapcsolódás létrejöhön (ld.: 1A ábra). Csavarja be a csavart (V) és győződjön meg arról, hogy helyesen illeszkedjen a helyébe (S). Most a tengely szilárdan az illesztésben található.

2 Lazítsa ki a műanyag szorítócsavart (C) és húzza rá a szárra. A markolat

belsejébe addig csúsztassa be a szárat, amíg az útközö címke (F) nincs egy vonalban a csavarmentes műanyag korona (P) szélével. Ezek a műveletek lehetővé teszik, hogy a négyzetes csap/anya végek egymásba kapcsolódjanak.

3 Manuálisan teljesen csavarja be a szorítócsavart (C). Gáz-és áramszórók: gondosan tartsa be a kézikönyvben található útmutatást.

GB EC Declaration of Conformity

The undersigned manufacturer declares that the following products: **Petrol Brushcutter 34-38-42-46cc** are in accordance with the European Directives **98/37/CEE** (Machinery Directive), **93/68/CEE** (CE Marking Directive) & **89/336/CEE** (Directive on electromagnetic compatibility), directive **2000/14/CEE** (Annex V).

I Dichiarazione di Conformità CE

Il produttore dichiara che i seguenti prodotti:

Decespuigliatori 34-38-42-46cc sono conformi alle Direttive Europee: **98/37/CEE** (Direttiva Macchine), **93/68/CEE** (Direttiva Marcatura CEE) & **89/336/CEE** (Direttiva Compatibilità Elettromagnetica), direttiva **2000/14/CEE** (Allegato V).

F Déclaration de conformité Européenne

Le producteur soussigné déclare que les produits suivants **Petrol Brushcutter 34-38-42-46cc** sont conformes aux Directives Européennes **98/37/CEE** (Directive Sécurité Machine), **93/68/CEE** (Directive Marquage CE) & **89/336/CEE** (Directive EMC), directive **2000/14/CEE** (Annexe V).

D CE Konformitätserklärung

Der unterzeichnete Hersteller erklärt, daß folgende Geräte **Benzin Motorsensen 34-38-42-46cc** den Europäischen Richtlinien **98/37/CEE** (Maschinen-richtlinie), **93/68/CEE** (CE Kennzeichnungsrichtlinie) & **89/336/CEE** (EMV Richtlinie) entsprechen, richtlinie **2000/14/CEE** (Anhang V).

E Declaracion de cumplimiento de la directriz de la UE

El fabricante afirma que los siguientes productos **Desbrozador Gasolina 34-38-42-46cc** cumplen con las directivas Europeas **98/37/CEE** (Directiva sobre Maquinaria), **93/68/CEE** (Directiva sobre Marcas de la CE) & **89/336/CEE** (Directiva sobre 'Compatibilidad Electro Magnética'), directiva **2000/14/CEE** (Anexo V).

NL EG Conformiteitsverklaring

Ondergetekende fabrikant verklaart dat de volgende producten: **Benzine Bosmaaier 34-38-42-46cc** voldoen aan de Europese Richtlijnen **98/37/CEE** (Machinery Richtlijn), **93/68/CEE** (EG Markering Richtlijn) & **89/336/CEE** (Richtlijn aangaande elektromagnetische compatibiliteit), richtlijn **2000/14/CEE** (Annex V).

S EG-försäkran om överensstämmelse

Tillverkaren nedan försäkrar att följande produkter:

Bensintrimmer 34-38-42-46cc är i överensstämmelse med följande europeiska direktiv **98/37/CEE** (Maskindirektiv), **93/68/CEE** (CE-märkningsdirektiv) & **89/336/CEE** (Elektromagnetisk kompatibilitet), direktiv **2000/14/CEE** (Annex V).

DK EU Overensstemmelseerklæring

Underskrevne producent erklærer herved, at følgende produkter **Benzindrevet Græstrimmer 34-38-42-46cc** er i

overensstemmelse med de europæiske direktiver **98/37/CEE** (Maskineri direktiv), **93/68/CEE** (CE mærkningsdirektiv) & **89/336/CEE** (EMC-direktiv), direktiv **2000/14/CEE** (Annex V).

FIN EY Julistus Vastaavuudesta

Allaoleva valmistaja vakuuttaa, että seuraavat tuotteet ovat **Polttovoimottorikäyttöinen pensasleikkuri 34-38-42-46cc** Euroopan direktiivien **98/37/CEE** (Koneisto-direktiivi), **93/68/CEE** (CE Merkintä-direktiivi) & **89/336/CEE** (Elektromagneettinen Yhteensopivuus-direktiivi), direktiivi **2000/14/CEE** (Liite V).

N EF Erklæring om Overensstemmelse

Undertegnede producent Erklærer at følgende produkter **Bensindrevet gress/krattrydderen 34-38-42-46cc** er i overensstemmelse med følgende europeiske direktiver: **98/37/CEE** (Maskineridirektiv), **93/68/CEE** (CE-merkningsdirektiv) & **89/336/CEE** (Direktiv om elektromagnetisk kompatibilitet), direktiv **2000/14/CEE** (Annex V).

P Declaração de Conformidade

O fabricante abaixo assinado declara que os seguintes produtos: **Roçadora a Gasolina 34-38-42-46cc** estão de acordo com as Directivas Europeias **98/37/CEE** (Directiva de Maquinaria), **93/68/CEE** (Directiva de Marcação CE) e **89/336/CEE** (Directiva de Compatibilidade Electromagnética), directiva **2000/14/CEE** (Apêndice V).


GR Δήλωση Συμμόρφωσης προς τις Εντολές της ΕΕ

Ο πιο κάτω υπογεγραμμένος κατασκευαστής δηλώνει ότι τα εξής προϊόντα: **Κλαδευτήρι Βενζίνης για Θάμνους 34-38-42-46cc** ανταποκρίνονται προς τις Ευρωπαϊκές Εντολές **98/37/CEE** (η περί Μηχανημάτων Εντολή), **83/68/CEE** (η περί του Σήματος CE Εντολή) & **89/336/CEE** (η περί Ηλεκτρομαγνητικής Συμβατότητας Εντολή), Αηρεκτιβα **2000/14/CEE** (Πρηπο επηε V).

H Technikai leírások

A gyártó cég kijelenti, hogy az alant felsorolt termékek: **34-38-42-46cc** az Európában érvényben lévő: **98/37/CEE** (gépekre vonatkozó), **93/68/CEE** (márkázásnak) és **89/336/CEE** (elektromágneses összeegyeztetetéségnek) megfelelnek, direktíva **2000/14/CEE** (Melléklet V).

E.C.O.P.I., Via Como 72
23868 Valmadrera (LC), Italia



Valmadrera, 15.12.01
Pino Toderò (Direttore Tecnico)
E.C.O.P.I.

Electrolux

ELECTROLUX CONSUMER
OUTDOOR PRODUCTS

E.C.O.P.I.
23868 Valmadrera (Lecco)
Via Como, 72
ITALIA

PN 248734 (01/02)