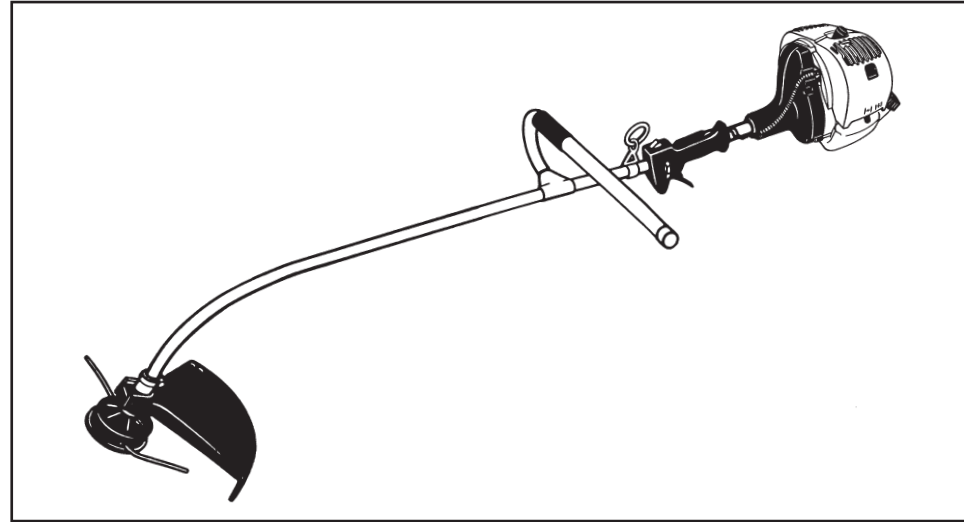


McCULLOCH

Electrolux

CABRIO 246/25 cc
CABRIO 249/29 cc**GB****INSTRUCTION MANUAL**

IMPORTANT INFORMATION: Please read these instructions carefully and make sure you understand them before using this unit. Retain these instructions for future reference.

I**LIBRETTO D'ISTRUZIONI**

INFORMAZIONI IMPORTANTI: Leggere le istruzioni attentamente e capirle bene prima di usare il prodotto. Conservare per ulteriore consultazione.

F**MANUEL D'INSTRUCTIONS**

RENSEIGNEMENTS IMPORTANTS: Avant d'utiliser cet appareil, veuillez lire attentivement les instructions et assurez-vous de les avoir comprises. Conservez les instructions pour référence ultérieure.

D**BETRIEBSANWEISUNG**

WICHTIGE INFORMATION: Lesen Sie diese Hinweise zur Handhabung des Geräts aufmerksam durch. Verwenden Sie es erst, wenn Sie sicher sind, daß Sie alle Anweisungen verstanden haben und gut aufbewahren.

E**MANUAL DE INSTRUCCIONES**

INFORMACIÓN IMPORTANTE: Lea atentamente las instrucciones y asegúrese de entenderlas antes de utilizar esta aparato. Conserve las instrucciones para la referencia en el futuro.

NL**HANDLEIDING**

BELANGRIJKE IMPORTANTS: Lees deze handleiding aandachtig en zorg dat u alles begrijpt alvorens de kettingzaag te gebruiken en be-waar ze voor toekomstige raadpleging.

S**BRUKSANVISNING**

VIKTIG INFORMATION: Läs instruktionerna noggrant och försäkra dig om att du förstår dem innan du använder utrustningen och spara dem för framtida behov.

DK**BRUGERHÅNDBOG**

VIGTIGE OPLYSNINGER: Læs instruktionerne omhyggeligt, før du bruger enheden og gemme til senere henvisning.

FIN**OHJEKIRJA**

TÄRKEÄÄ TIETOA: Lue nämä ohjeet huolellisesti ja varmista, että olet ymmärtänyt ne, ennen kuin alat käyttää tätä laitetta ja säilytä myöhempää tarvetta varten.

N**BRUKERHÅNDBOK**

VIKTIG INFORMASJON: Les disse anvisningene nøye og forsikre deg om at du forstår dem før du bruker enheten og oppbevar dem for senere bruk.

P**MANUAL DO OPERADOR**

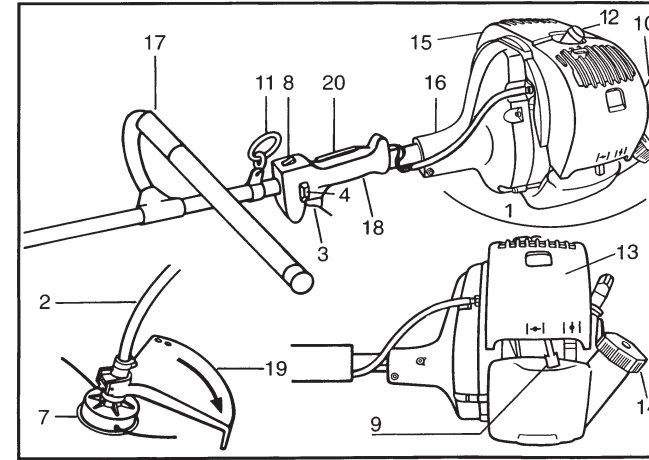
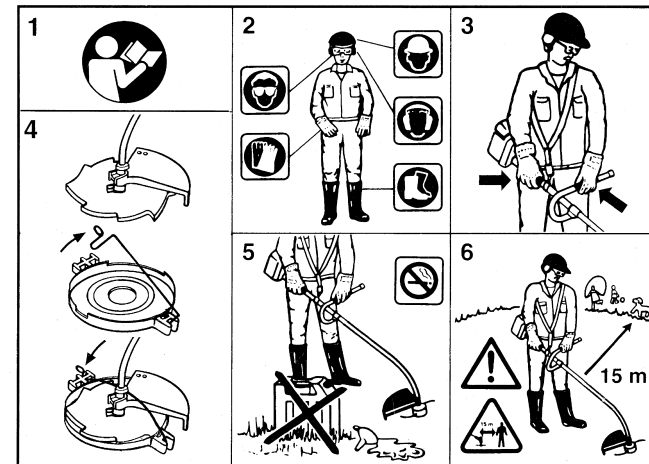
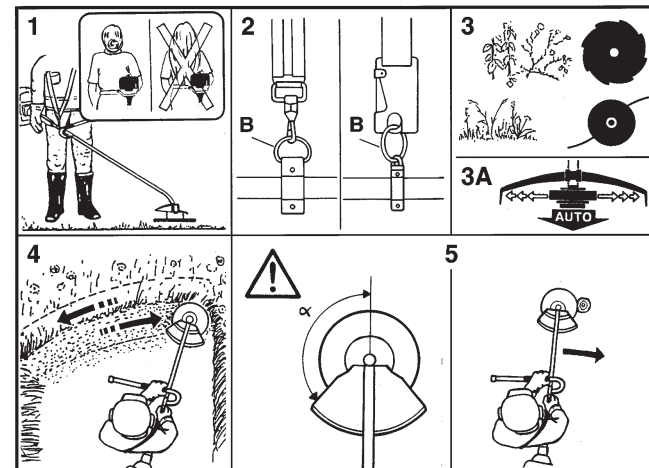
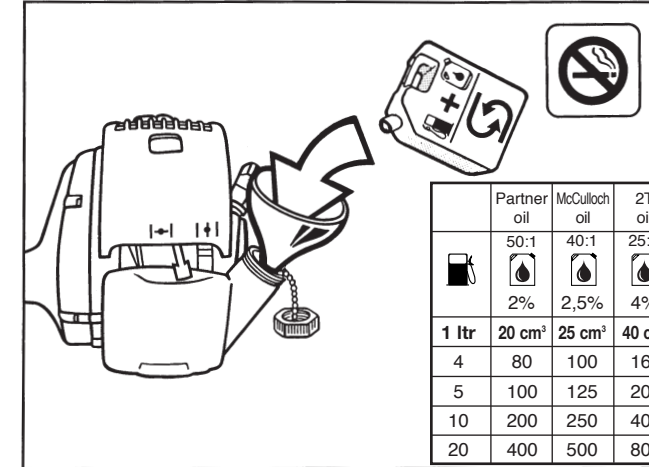
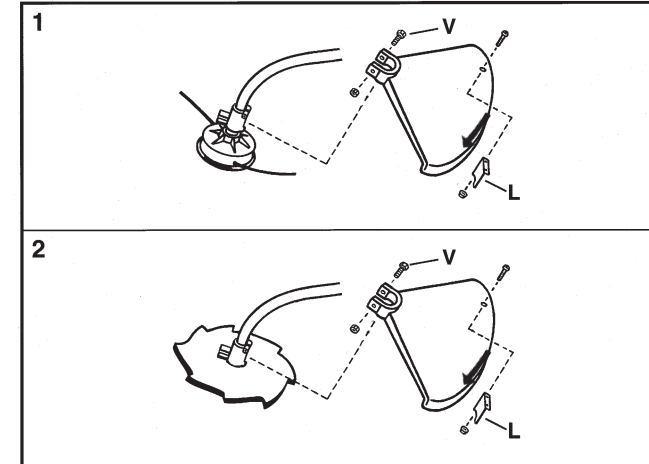
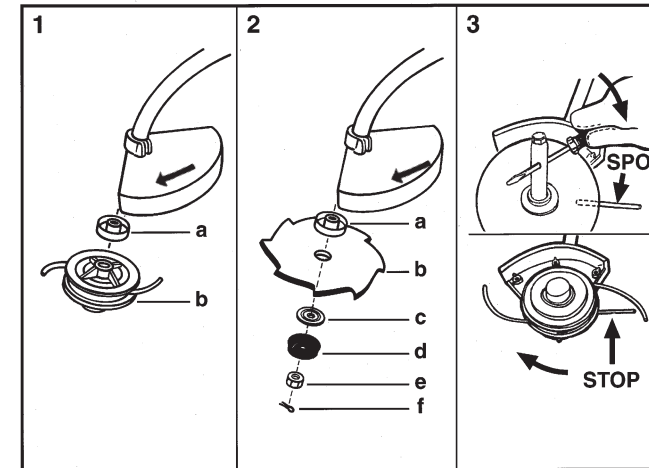
INFORMAÇÕES IMPORTANTES: Queira ler cuidadosamente estas instruções e tenha certeza de entendê-las antes de usar a serra e guarde para consulta futura.

GR**ΕΓΧΕΙΡΙΔΙΟ ΧΕΙΡΙΣΜΟΥ**

ΣΗΜΑΝΤΙΚΕΣ ΠΛΗΡΟΦΟΡΙΕΣ: Διαβάστε προσεκτικά αυτές τις οδηγίες και φροντίστε να τις κατανοήσετε αυτό το μηχάνημα και φυλάξτε το για να το συμβουλευέστε στο μέλλον.

HU**HASZNÁLATI ÚTMUTATÓ**

Jótállást vállalni csak rendeltetésszerűen használatba vett gépekre tudunk. Kérj ú hogy a gép használatba vétele előtt gondosan olvassa el a kezelési utasításokat.

A.**B.****C.****D.****E.****F.**

Electrolux Outdoor Products
Via Como 72
23868 Valmadrera (Lecco)
ITALIA

Phone +39 0341 203111 - Fax +39 0341 581671

Our policy of continuous improvement means that the specification of products may be altered from time to time without prior notice. Electrolux Outdoor Products manufacture products for a number of well known brands under various registered patents, designs and trademarks in several countries.

© Electrolux Outdoor Products Italy

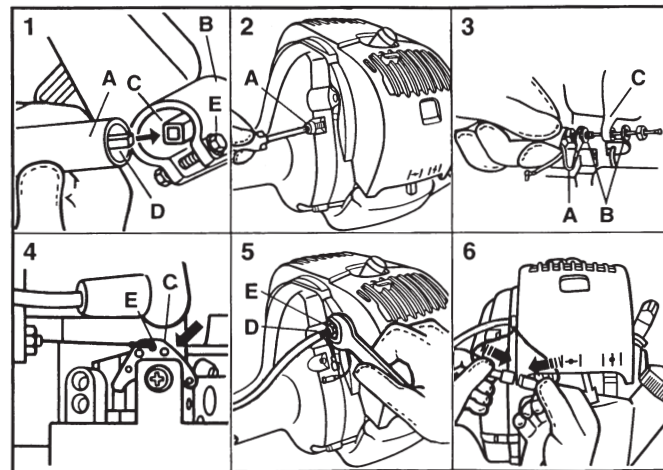
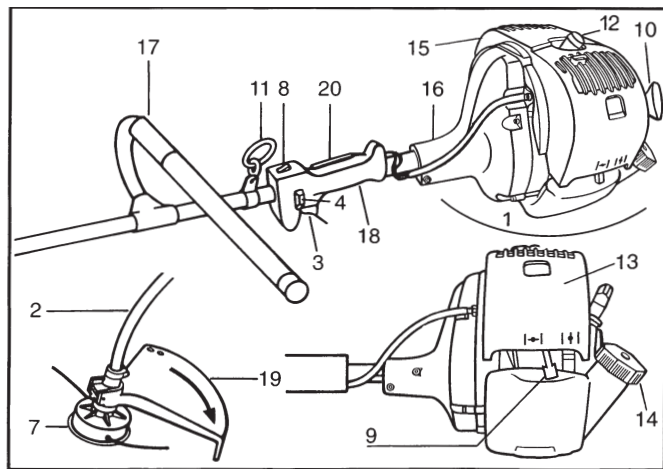
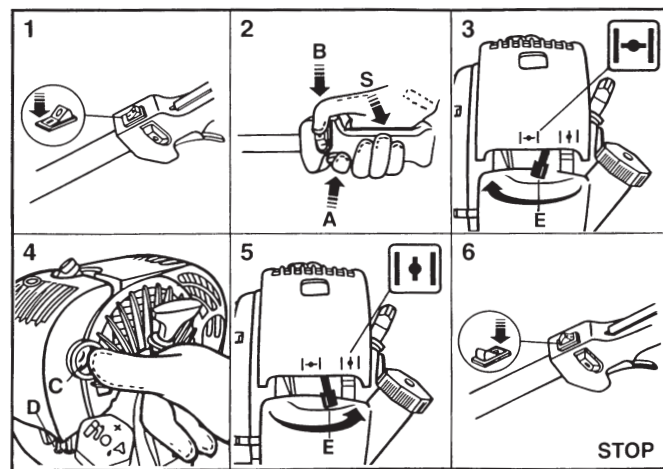
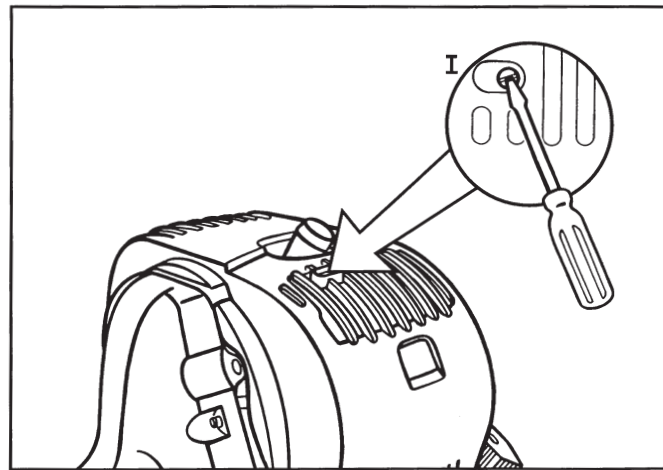
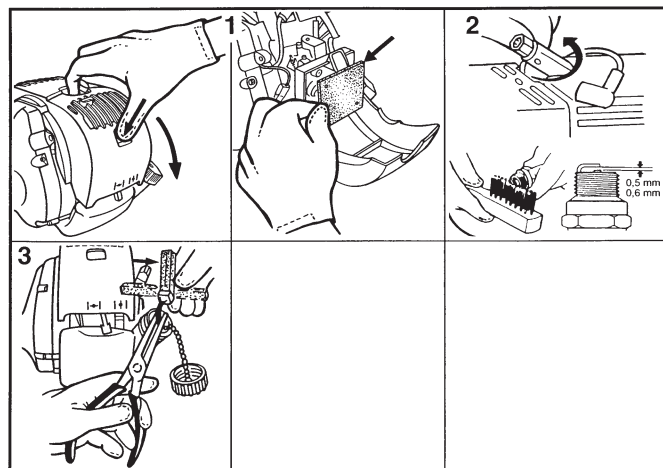
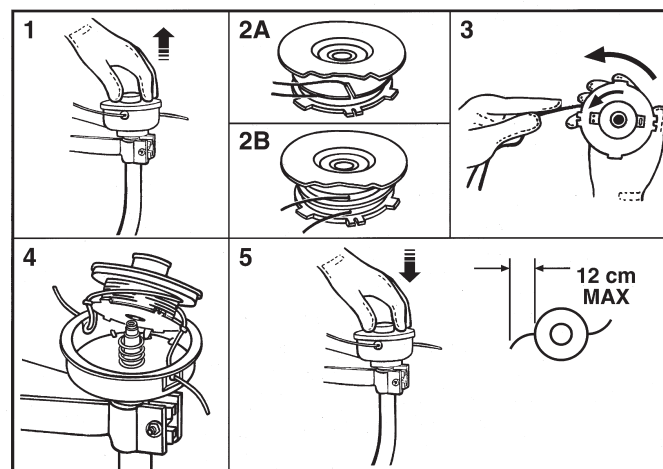
The Electrolux Group. The world's No.1 choice.






The Electrolux Group is the world's largest producer of powered appliances for kitchen, cleaning and outdoor use. More than 55 million Electrolux Group products (such as refrigerators, cookers, washing machines, vacuum cleaners, chain saws and lawn mowers) are sold each year to a value of approx. USD 14 billion in more than 150 countries around the world.



PN 249149 REV. 01 (02/03)



G.**H.****I.****L.****M.****N.**

	
25/29 cc	
0,080" 2mm	300° 7600mm
	248206B
	229956
8T	8° 200mm
	228204B
	229956

GB SUMMARY CHART TO IDENTIFY THE CORRECT GUARD NEEDED, WITH DIFFERENT CUTTING ATTACHMENTS

I TABELLA RIASSUNTIVA PER IL CORRETTO ABBINAMENTO TESTA TAGLIANTE / DIFESA DI SICUREZZA

F TABLEAU RECAPITULATIF POUR LE CORRECT ACCOUPLEMENT LAME OU TETE FIL NYLON / DEFENSE DE SECURITE

D ÜBERSICHTSTABELLE ZUR AUSWAHL DES RICHTIGEN SCHUTZBLECHES FÜR DIE EINZELNEN SCHNEIDWERKZEUGE

E TABLA PARA EL CORRECTO ACOPLAMIENTO DE LA CABEZA CORTANTE Y PROTECTOR DE SEGURIDAD

NL OVERZICHTSTABEL OM TE BEPALEN WELKE BESCHERMKAP GEBRUIKT MOET WORDEN BIJ DE DIVERSE MAAI-ONDERDELEN

S SAMMANFATTANDE TABELL ÖVER KORREKT KOMBINATION AV SKÄRHUVUD/SÄKERHETSSKYDD

DK OVERSIGTSTABEL VEDRØRENDE DEN KORREKTE SAMMENSÆTNING AF KNIV OG BESKYTTELSESSKÆRM

FIN TAULOKKO LEIKKAAVAN PÄÄN/TURVASUOJUKSEN OIKEASTA YHDISTELMÄSTÄ

N TABELL FOR KORREKT MONTERING AV TRÅDSPOLE/SAGBLAD OG SPRUTSKJÆRM/SIKKERHETSVÆRN

P TABELA DE RESUMO PARA A CORRETA APLICAÇÃO DA CABEÇA CORTANTE E DEFESA DE SEGURANÇA

GR ΠΕΡΙΛΗΠΤΙΚΟΣ ΠΙΝΑΚΑΣ ΓΙΑ ΤΗΝ ΕΠΙΣΗΜΑΝΣΗ ΤΟΥ ΚΑΤΑΛΛΗΛΟΥ ΠΡΟΦΥΛΑΚΤΗΡΑ, ΜΕ ΔΙΑΦΟΡΑ ΚΟΠΤΙΚΑ ΕΞΑΡΤΗΜΑΤΑ

H ÖSSZEFOGLALÓ TÁBLÁZAT: A NYÍRÓFEJ ÖSSZEÁLLÍTÁSA / BALESETVÉDELEM

GB EC Declaration of Conformity

The undersigned, authorised by E.O.P.I., declares that the following products: **CABRIO 246/249**, manufactured by E.O.P.I., Valmadrera, Italia, are in accordance with the European Directives **98/37/EEC** (Machinery Directive), **93/68/CEE** (CE Marking Directive) & **89/336/CEE** (Directive on electromagnetic compatibility), directive **2000/14/CEE** (Annex V).

I Dichiarazione di Conformità CE

Il sottoscritto, autorizzato dalla E.O.P.I., dichiara che i seguenti prodotti: **CABRIO 246/249**, costruito da E.O.P.I., Valmadrera, Italia, sono conformi alle Direttive Europee: **98/37/EEC** (Direttiva Macchine), **93/68/CEE** (Direttiva Marcatura CEE) & **89/336/CEE** (Direttiva Compatibilità Elettromagnetica), direttiva **2000/14/CEE** (Allegato V).

F Déclaration de conformité Européenne

Le soussigné, dûment mandaté par E.O.P.I., déclare que les produits suivants: **CABRIO 246/249**, fabriqués par E.O.P.I., Valmadrera, Italia, sont conformes aux Directives Européennes **98/37/EEC** (Directive Sécurité Machine), **93/68/CEE** (Directive Marquage CE) & **89/336/CEE** (Directive EMC), directive **2000/14/CEE** (Annexe V).

D CE Konformitätserklärung

Der Unterzeichnete, bevollmächtigt durch E.O.P.I., erklärt, daß folgende Geräte: **CABRIO 246/249**, hergestellt durch E.O.P.I., Valmadrera, Italia, den Europäischen Richtlinien **98/37/EEC** (Maschinenrichtlinie), **93/68/CEE** (CE Kennzeichnungsrichtlinie) & **89/336/CEE** (EMV Richtlinie) entsprechen, richtlinie **2000/14/CEE** (Anhang V).

E Declaracion de cumplimiento de la directriz de la UE

El abajo firmante, autorizado por E.O.P.I., afirma que los siguientes productos: **CABRIO 246/249**, fabricados por E.O.P.I., Valmadrera, Italia, cumplen con las directivas Europeas **98/37/EEC** (Directiva sobre Maquinaria), **93/68/CEE** (Directiva sobre Marcas de la CE) & **89/336/CEE** (Directiva sobre 'Compatibilidad Electro Magnética'), directiva **2000/14/CEE** (Anexo V).

NL EG Conformiteitsverklaring

Ondergetekende, gemachtigd door E.O.P.I., verklaart dat de volgende producten: **CABRIO 246/249**, geproduceerd door E.O.P.I., Valmadrera, Italia voldoen aan de Europese Richtlijnen **98/37/CEE** (Machinery Richtlijn), **93/68/CEE** (EG Markering Richtlijn) & **89/336/CEE** (Richtlijn aangaande elektromagnetische compatibiliteit), richtlijn **2000/14/CEE** (Annex V).

S EG-försäkran om överensstämmelse

Undertecknad, auktoriserad av E.O.P.I., försäkrar att följande produkter: **CABRIO 246/249**, tillverkade av E.O.P.I., Valmadrera, Italia, är i överensstämmelse med följande europeiska direktiv **98/37/EEC** (Maskindirektiv), **93/68/CEE** (CE-märknings-direktiv) & **89/336/CEE** (Elektromagnetisk kompatibilitet), direktiv **2000/14/CEE** (Annex V).

DK EU Overensstemmelseerklæring

Undertegnede, bemyndiget af E.O.P.I., erklærer herved, at følgende produkter: **CABRIO 246/249**, E.O.P.I., Valmadrera, Italia, er i overensstemmelse med de europæiske direktiver **98/37/EEC** (Maskineri direktiv), **93/68/CEE** (CE mærkningsdirektiv) & **89/336/CEE** (EMC-direktiv), direktiv **2000/14/CEE** (Annex V).

FIN EY Julistus Vastaavuudesta

Allekirjoittanut, E.O.P.I. in valtuuttamana, vakuuttaa että seuraavat tuotteet: **CABRIO 246/249**, ja jotka on valmistanut E.O.P.I., Valmadrera, Italia, ovat Euroopan direktiivien **98/37/EEC** (Koneisto-direktiivi), **93/68/CEE** (CE Merkintä-direktiivi) & **89/336/CEE** (Elektromagneettinen Yhteensopivuus-direktiivi) mukainen, direktiivi **2000/14/CEE** (Liite V).

N EF Erklæring om Overensstemmelse

Undertegnede, autorisert av E.O.P.I., erklærer at følgende produkt **Bensindrevet CABRIO 246/249**, konstruert av E.O.P.I. 23868 Valmadrera (Lecco) Via Como, 72 Italia, er i overensstemmelse med følgende europeiske direktiver: **98/37/CEE** (Maskineridirektiv), **93/68/CEE** (CE-mærkningsdirektiv) & **89/336/CEE** (Direktiv om elektromagnetisk kompatibilitet), direktiv **2000/14/CEE** (Annex V).

P Declaração de Conformidade

O abaixo assinado, autorizado por E.O.P.I., declara que os seguintes produtos: **CABRIO 246/249**, fabricada por E.O.P.I., Valmadrera, Italia, estão de acordo com as Directivas Europeias **98/37/EEC** Directiva de Maquinaria), **93/68/CEE** (Directiva de Marcação CE) e **89/336/CEE** (Directiva de Compatibilidade Electromagnética), directiva **2000/14/CEE** (Apêndice V).

GR Δήλωση Συμμόρφωσης προς τις Εντολές της ΕΕ

Ο υπογεγραμμένος, με εξουσιοδότηση της E.O.P.I., δηλώνει ότι τα εξής προϊόντα: **CABRIO 246/249**, κατασκευασθέντα από την E.O.P.I., Valmadrera, Italia, ΗΠΑ ανταποκρίνονται προς τις Ευρωπαϊκές Εντολές **98/37/CEE** (η περί Μηχανημάτων Εντολή), **93/68/CEE** (η περί του Σήματος CE Εντολή) & **89/336/CEE** (η περί Ηλεκτρομαγνητικής Συμβατότητας Εντολή), Αρκετηβα **2000/14/CEE** (Πρρηο ετηε V).

H Technikai leírások

Alulírott, rendelkező a E.O.P.I. engedélyével, kijelenti, hogy a jelen termék **CABRIO 246/249**, melyet a E.O.P.I. 23868 Valmadrera (Lecco) Via Como, 72 Italia, gyártott, megfelel az európai szabványoknak: **98/37/CEE** (gépreke vonatkozó), **93/68/CEE** (márkázásnak) és **89/336/CEE** (elektromágneses összességzetettségnek) megfelelnek, direktiva **2000/14/CEE** (Melléklet V).

Todero Ceira

Valmadrera, 15.12.01
Pino Todero (Direttore Tecnico)
E.O.P.I.

GB TECHNICAL DATA

DISPLACEMENT (cm ³)	25	29
BORE AND STROKE (mm)	35x26	38x26
ENGINE OUTPUT (Kw)	0,7	0,8
ENGINE SPEED AT MAX POWER (min ⁻¹)	7.500	7.500
MAXIMUM SPEED, NO LOAD (min ⁻¹)	9.500	9.500
MINIMUM SPEED (min ⁻¹)	2.800	2.800
BLADE SHAFT SPEED (min ⁻¹)	9.500	9.500
BLADE LOCKING NUT TIGHTENING TORQUE (Nm)	17	17
DRY WEIGHT (kg)	5,5	5,5
FUEL TANK CAPACITY (cm ³)	620	620
SOUND PRESSURE LEVEL (AT THE OPERATOR'S EAR) LpAav (dBA) (ISO 7917)	99	99
SOUND POWER LEVEL LwAav (dBA) (ISO 10884)	109,5	109,5
VIBRATIONS LEVEL STRING HEAD (ISO 7916) (m/s ²) MAX-MIN	8,92-3,05	8,92-3,05
VIBRATIONS LEVEL BLADE (ISO 7916) (m/s ²) MAX-MIN	12,15-3,05	12,15-3,05

I DATI TECNICI

CILINDRATA (cm ³)	25	29
ALESAGGIO x CORSA (mm)	35x26	38x26
POTENZA (Kw)	0,7	0,8
REGIME DI MASSIMA POTENZA (min ⁻¹)	7.500	7.500
VELOCITÀ MAX A VUOTO (min ⁻¹)	9.500	9.500
VELOCITÀ DI MINIMO (min ⁻¹)	2.800	2.800
VELOCITÀ ALBERO PORTALAMA (min ⁻¹)	9.500	9.500
COPPIA SERRAGGIO DADO BLOCCALAMA (Nm)	17	17
PESO A SECCO (Kg)	5,5	5,5
CAPACITÀ SERBATOIO MISCELA (cm ³)	620	620
PRESSIONE SONORA (ALL'ORECCHIO DELL'OPERATORE) LpAav (dBA) (ISO 7917)	99	99
POTENZA SONORA LwAav (dBA) (ISO 10884)	109,5	109,5
LIVELLO VIBRAZIONI TESTA A FILI (ISO 7916) (m/s ²) MAX-MIN	8,92-3,05	8,92-3,05
LIVELLO VIBRAZIONI LAMA (ISO 7916) (m/s ²) MAX-MIN	12,15-3,05	12,15-3,05

F CARACTERISTIQUES TECHNIQUES

CYLINDREE (cm ³)	25	29
ALESAGE/COURSE (mm)	35x26	38x26
PUISSANCE (kw)	0,7	0,8
REGIME MAXIMUM DE PUISSANCE (min ⁻¹)	7.500	7.500
REGIME MAXIMUM A VIDE (min ⁻¹)	9.500	9.500
REGIME DE RALENTI (min ⁻¹)	2.800	2.800
REGIME ARBRE DE TRANSMISSION/LAME (min ⁻¹)	9.500	9.500
COUPLE DE SERRAGE VIS BLOCAGE DE LAME (Nm)	17	17
POIDS A VIDE (Kg)	5,5	5,5
CAPACITE DU RESERVOIR (cm ³)	620	620
PRESSION SONORE (A L'OREILLE DE L'OPERATEUR) LpAav (dBA) (ISO 7917)	99	99
PUISSANCE SONORE LwAav (dBA) (ISO 10884)	109,5	109,5
VIBRATIONS TETE FIL NYLON (ISO 7916) (m/s ²) MAX-MIN	8,92-3,05	8,92-3,05
VIBRATIONS LAME (ISO 7916) (m/s ²) MAX-MIN	12,15-3,05	12,15-3,05

D TECHNISCHE DATEN

HUBRAUM (cm ³)	25	29
BOHRUNG X HUB (mm)	35x26	38x26
LEISTUNG (Kw)	0,7	0,8
HÖCHSTDREHZAHN (min ⁻¹)	7.500	7.500
OBERE LEERLAUFDREHZAHN (min ⁻¹)	9.500	9.500
LEERLAUFDREHZAHN (min ⁻¹)	2.800	2.800
DREHZAHN SCHLAGBLATTWELLE (min ⁻¹)	9.500	9.500
ANZUGSMOMENT SICHERUNGSMUTTER (Nm)	17	17
TROCKENGEWICHT (Kg)	5,5	5,5
TANKINHALT (cm ³)	620	620
SCHALLDRUCK (AM OHR DES BENUTZERS) LpAav (dBA) (ISO 7917)	99	99
SCHALLEISTUNG LwAav (dBA) (ISO 10884)	109,5	109,5
FADENKOPFVIBRATIONEN (ISO 7916) (m/s ²) MAX-MIN	8,92-3,05	8,92-3,05
SCHLAGBLATTVIBRATIONEN (ISO 7916) (m/s ²) MAX-MIN	12,15-3,05	12,15-3,05

E DATOS TECNICOS

CILINDRADA (cm ³)	25	29
DIAMETRO Y CARRERA (mm)	35x26	38x26
POTENCIA DEL MOTOR (Kw)	0,7	0,8
REGIMEN DE MAXIMA POTENCIA (min ⁻¹)	7.500	7.500
VELOCIDAD MAXIMA EN VACIO (min ⁻¹)	9.500	9.500
VELOCIDAD AL MINIMO (min ⁻¹)	2.800	2.800
VELOCIDAD EJE/CUCHILLA (min ⁻¹)	9.500	9.500
LLAVE DE TORSION TORNILLO DE FIJACION DE LA CUCHILLA (Nm)	17	17
PESO EN VACIO (Kg)	5,5	5,5
CAPACIDAD DEL DEPÓSITO DE COMBUSTIBLE (cm ³)	620	620
PRESION SONORA (AL OIDO DEL USUARIO) LpAav (dBA) (ISO 7917)	99	99
NIVEL DE RUIDO LwAav (dBA) (ISO 10884)	109,5	109,5
VIBRACIONES CABEZA DE HILO (ISO 7916) (m/s ²) MAX-MIN	8,92-3,05	8,92-3,05
VIBRACIONES CUCHILLA (ISO 7916) (m/s ²) MAX-MIN	12,15-3,05	12,15-3,05

NL TECHNISCHE GEGEVENS

INHOUD MOTOR (cm ³)	25	29
BORING EN SLAG (mm)	35x26	38x26
MOTOR VERMOGEN (Kw)	0,7	0,8
TOERENTAL BIJ MAXIMAAL VERMOGEN (min ⁻¹)	7.500	7.500
MAXIMUM SNELHEID, ZONDER BELASTING (min ⁻¹)	9.500	9.500
MINIMUM SNELHEID (min ⁻¹)	2.800	2.800
SNELHEID BOOM-BLAD (min ⁻¹)	9.500	9.500
BLADBEVESTIGINGSBOUT (Nm)	17	17
LEDIG GEWICHT (Kg)	5,5	5,5
INHOUD BRANDSTOFTANK (cm ³)	620	620
DUTCHI GELUIDSDAUK (AAN HET DOR VAN DE GEBRUIKER) LpAav (dBA) (ISO 7917)	99	99
GELUIDSNIVEAU LwAav (dBA) (ISO 10884)	109,5	109,5
VIBRATIE NYLON DRAADKOP (ISO 7916) (m/s ²) MAX-MIN	8,92-3,05	8,92-3,05
VIBRATIE MAAIBLAD (ISO 7916) (m/s ²) MAX-MIN	12,15-3,05	12,15-3,05

S TEKNISKA DATA

CYLINDERVOLYM(cm ³)	25	29
BORRINGxSLAG (mm) 35x30	35x26	38x26
EFFEKT (kW)	0,7	0,8
VARVTAL VID MAX. EFFEKT (min ⁻¹)8.000	7.500	7.500
HÖGSTA HASTIGHET VID TOMGÅNG (min ⁻¹)	9.500	9.500
LÅGSTA HASTIGHET (min ⁻¹)	2.800	2.800
HÖGSTA HASTIGHET KLINGA (min ⁻¹)	9.500	9.500
SPÄNNINGSMUTTRAR FÖR BLOCKERING AV KLINGAN (Nm)	17	17
TORRVIKT (Kg)	5,5	5,5
BRÄNSLETANKENS KAPACITET (cm ³)	620	620
LJUDNIVÅ (vid örat) LpAav (dBA) (ISO 7917)	99	99
LJUDNIVÅ LwAav (dBA) (ISO 10884)	109,5	109,5
VIBRATIONER NYLONTRÅDSHUVUD (ISO 7916) (m/s ²) MAX-MIN	8,92-3,05	8,92-3,05
VIBRATIONER KLINGA (ISO 7916) (m/s ²) MAX-MIN	12,15-3,05	12,15-3,05

DK TEKNISKE DATA

CYLINDER (cm ³)	25	29
UDBORING/STEMPEFLAG (mm)	35x26	38x26
EFFEKT (Kw)	0,7	0,8
MOTOREFFEKT V. MAX.HASTIGHED (min ⁻¹)	7.500	7.500
MAXIMUM HASTIGHED INGEN BALASTNING (min ⁻¹)	9.500	9.500
MINIMUM HASTIGHED (min ⁻¹)	2.800	2.800
MAXIMUM KLINGEOMDREJNINGER (min ⁻¹)	9.500	9.500
SPÆNDING AF KNIVMØTRIK(Nm)	17	17
NETTO VÆGT (Kg)	5,5	5,5
BENZINTANKENS KAPACITET (cm ³)	620	620
LYDNIVEAU (VED BRUGERENS ØRE) LpAav (dBA) (ISO 7917)	99	99
LYDNIVEAU LwAav (dBA) (ISO 10884)	109,5	109,5
VIBRATIONER NYLONSNØREHOVED (ISO 7916) (m/s ²) MAX-MIN	8,92-3,05	8,92-3,05
VIBRATIONER KNIV (ISO 7916) (m/s ²) MAX-MIN	12,15-3,05	12,15-3,05

FIN TEKNISET TIEDOT

SYLINDERIN TILAVUUS (cm ³)	25	29
HALKAISUJAKSILUNPITUUS (mm)	35x26	38x26
TEHO (kW)	0,7	0,8
MOOTTORIN KIERR TÄYDELLÄ TEHOLLA (min ⁻¹)	7.500	7.500
MAKSIMINOPEUS TYHJÄNÄ (min ⁻¹)	9.500	9.500
MINIMINOPEUS (min ⁻¹)	2.800	2.800
TERÄNKANNATIN AKSELIN NOPEUS (min ⁻¹)	9.500	9.500
TERÄNLUKITSIJAMUTTERIN KIINNITYSPÄRI (Nm)	17	17
MOOTTORIN PAINO (Kg)	5,5	5,5
POLTTOAINESÄILIÖN tilavuus (cm ³)	620	620
KÄYTTÄJÄN KORVALLE TULEVAANENPAININE LpAav (dBA) (ISO 7917)	99	99
ÄÄNITEHO LwAav (dBA) (ISO 10884)	109,5	109,5
VÄRÄHTELYT NILONLANKAPÄÄ (ISO 7916) (m/s ²) MAX-MIN	8,92-3,05	8,92-3,05
VÄRÄHTELYT TERA (ISO 7916) (m/s ²) MAX-MIN	12,15-3,05	12,15-3,05

N TEKNISKE DATA

SYLINDERVOLUM (cm ³)	25	29
SYLINDERMIAMETER OG SLAGIengde (mm)	35x26	38x26
MOTOREFFEKT (kW)	0,7	0,8
HØYESTE HASTIGHET (min ⁻¹)	7.500	7.500
MAKSIMUMSHASTIGHETEN VED TOMGANG (min ⁻¹)	9.500	9.500
MINIMUMSHASTIGHET (min ⁻¹)	2.800	2.800
HASTIGHETEN AV BLADHOLDERENS DRIVAKSEL (min ⁻¹)	9.500	9.500
Mutter FOR BLOKKERING AV BLAD (Nm)	17	17
NETTO VEKT (Kg)	5,5	5,5
DRIVSTOFFKAPASITET (cm ³)	620	620
Lydtrykk LpAav (dBA) (ISO 7917)	99	99
LYD EFFEKT LwAav (dBA) (ISO 10884)	109,5	109,5
VIBRASJONER NYLONTRÅD KLIPPEHODE (ISO 7916) (m/s ²) MAX-MIN	8,92-3,05	8,92-3,05
VIBRASJONER BLAD (ISO 7916) (m/s ²) MAX-MIN	12,15-3,05	12,15-3,05

P CARACTERÍSTICAS TÉCNICAS

CILINDRADA (cm ³)	25	29
DIAMETRO/CURSO (mm)	35x26	38x26
POTENCIA (Kw)	0,7	0,8
POTENCIA MAXIMA DESENVOLVIDA (min ⁻¹)	7.500	7.500
VELOCIDADE MAXIMA EN VAZIO (min ⁻¹)	9.500	9.500
VELOCIDADE MINIMA (min ⁻¹)	2.800	2.800
VELOCIDADE EIXO/LÁMINA (min ⁻¹)	9.500	9.500
PAR APERTO PORCA PARA LÁMINA (Nm)	17	17
PESO EM VAZIO (Kg)	5,5	5,5
CAPACIDADE DO DEPOSITO (cm ³)	620	620
PRESSAO SONORA (AO OUVIDO DO OPERADOR) LpAav (dBA) (ISO 7917)	99	99
NIVEL DE RUÍDO LwAav (dBA) (ISO 10884)	109,5	109,5
NIVEL VIBRAÇÕES CABEÇA DE FIO (ISO 7916) (m/s ²) MAX-MIN	8,92-3,05	8,92-3,05
NIVEL VIBRAÇÕES LÁMINA (ISO 7916) (m/s ²) MAX-MIN	12,15-3,05	12,15-3,05

GR ΤΕΧΝΙΚΑ ΣΤΟΙΧΕΙΑ

ΕΚΤΟΠΙΣΜΑ (εκμ. ³)	25	29
ΔΙΑΜΕΤΡΗΜΑ ΚΑΙ ΔΙΑΔΡΟΜΗ (χλστ.)	35x26	38x26
ΕΞΟΔΟΣ ΜΗΧΑΝΗΣ (kw)	0,7	0,8
ΤΑΧΥΤΗΤΑ ΜΗΧΑΝΗΣ ΣΕ ΜΕΓΙΣΤΗ ΙΣΧΥ (min ⁻¹)	7.500	7.500
ΜΕΓΙΣΤΗ ΤΑΧΥΤΗΤΑ ΧΩΡΙΣ ΦΟΡΤΙΟ (min ⁻¹)	9.500	9.500
ΕΛΑΧΙΣΤΗ ΤΑΧΥΤΗΤΑ (min ⁻¹)	2.800	2.800
ΤΑΧΥΤΗΤΑ ΑΞΟΝΑ ΛΕΠΙΔΑΣ (min ⁻¹)	9.500	9.500
ΡΟΠΗ ΣΤΡΕΨΕΩΣ ΑΣΦΑΛΙΣΤΙΚΟΥ ΠΑΞΙΜΑΔΙΟΥ ΛΕΠΙΔΑΣ (Nm)	17	17
ΞΗΡΟ ΒΑΡΟΣ (kg)	5,5	5,5
ΧΩΡΗΤΙΚΟΤΗΤΑ ΝΤΕΠΟΖΙΤΟΥ ΒΕΖΙΝΗΣ (εκμ. ³)	620	620
ΕΠΙΠΕΔΟ ΠΙΕΣΗΣ ΗΧΟΥ (ΣΤΟ ΑΥΤΙ ΤΟΥ ΧΕΙΡΙΣΤΗ) LpAav (dBA) (ISO 7917)	99	99
ΕΠΙΠΕΔΟ ΙΣΧΥΟΣ ΗΧΟΥ LwAav (dBA) (ISO 10884)	109,5	109,5
ΕΠΙΠΕΔΟ ΚΡΑΔΑΣΜΩΝ ΚΕΦΑΛΗΣ ΚΟΡΔΟΝΙΟΥ (ISO 7916) (m/s ²) MAX-MIN	8,92-3,05	8,92-3,05
ΕΠΙΠΕΔΟ ΚΡΑΔΑΣΜΩΝ ΛΕΠΙΔΑΣ (ISO 7916) (m/s ²) MAX-MIN	12,15-3,05	12,15-3,05

H TECHNIKAI ADATOK

HENGER ŰRTARTALOM (cm ³)	25	29
BELSO ÁTMERŐ JÁRAT	35x26	38x26
TELJESÍTMÉNY (Kw)	0,7	0,8
LEGNAGYOBB TELJESÍTMÉNYŰ ÜZEMELTETÉS (min-1)	7.500	7.500
LEGMAGASABB SEBESSÉG ÜRESJÁRATBAN (min-1)	9.500	9.500
MINIMUM SEBESSÉG (min-1)	2.800	2.800
PENGETENGELY SEBESSÉG (min-1)	9.500	9.500
PENGEZÁRÓ CSAVAROK (Nm)	17	17
ÜRESSÜLY (Kg)	5,5	5,5
ÜZEMANYAG TARTÁLY BEFOGADÓ KÉPESSEÉG (cm ³)	620	620
HANGERŐSSÉG (KEZELŐ FÜLERÉ HATÓ) LpAav (dBA) (ISO 7917)	99	99
HANGERŐSSÉG LwAav (dBA) (ISO 10884)	109,5	109,5
NYÍRÓFEJ REMEGÉSI SZINTJE (ISO 7916) (m/s ²) MAX-MIN	8,92-3,05	8,92-3,05
PENGE REMEGÉS SZINTJE (ISO 7916) (m/s ²) MAX-MIN	12,15-3,05	12,15-3,05

		1	2	3	4	5	6
GB	Read operator's manual carefully	Wear safety clothing: 1 Approved safety glasses or face shield / 2 Approved safety helmet / 3 Approved ear defender / 4 Approved gloves / 5 Approved safety footwear					Do not smoke while re-fuelling or while operating the trimmer
I	Leggere attentamente questo manuale	Abbigliamento di sicurezza: 1 Occhiali di protezione o visiera protettiva approvati / 2 Casco protettivo omologato / 3 Paraorecchi di protezione / 4 Guanti approvati / 5 Stivali di sicurezza approvati					Non fumate durante il rifornimento e l'utilizzo
F	Lire attentivement ce manuel	Porter des vêtements de protection: 1 Lunettes ou visière de sécurité approuvés / 2 Casque de sécurité homologué / 3 Protecteur de l'ouïe approuvé / 4 Gants approuvés / 5 Chaussures de sécurité					Ne pas fumer pendant le remplissage et pendant l'utilisation
D	Lesen Sie das Handbuch aufmerksam durch	Schutzkleidung: 1 Zugelassene Schutzbrille oder Gesichtsschutz / 2 Zugelassener Schutzhelm / 3 Zugelassener Ohrenschutz / 4 Zugelassene Arbeitshandschuhe / 5 Zugelassene Sicherheitsschuhe					Rauchen Sie weder beim Auftanken noch bei der Arbeit
E	Lea cuidadosamente el manual de instrucciones	Llevar ropa de seguridad: 1 Gafas de protección o visera de protección aprobadas / 2 Casco de seguridad homologado / 3 Protectores de oídos homologados / 4 Guantes aprobados / 5 Botas de seguridad homologadas					No fume mientras reposta combustible o mientras que utiliza el desbrozador
NL	Gebruiksaanwijzing zorgvuldig lezen	Veiligheidskleding: 1 Goedgekeurde veiligheidsbril of gezichtsbeschermer / 2 Gekeurde veiligheidshelm / 3 Gekeurde oor beschermers / 4 Gekeurde handschoenen / 5 Gekeurde veiligheidschoenen					Bij het werken met de machine en het vullen van de tank niet roken
S	Läs bruksanvisningen noggrant	Använd skyddskläder: 1 Skyddsglasögon eller godkänt skyddsvisir / 2 Godkänt skyddshjälm / 3 Godkända öronskydd / 4 Godkända handskar / 5 Godkända skyddsstövlar					Rökning förbjuden under påfyllning och under användning
DK	Læs brugsanvisningen omhyggeligt	Ifor dem sikkerheds beklædning: 1 Godkendte sikkerhedsbriller eller visir / 2 Godkendt sikkerhedshjelm / 3 Godkendte høreværn / 4 Godkendte handsker / 5 Godkendt sikkerhedsstøvler					Ryg ikke under påfyldning af benzin eller når maskinen betjenes
FIN	Lue tämä ohjekirjan huolellisesti	Puo päällesi turvavaatteet 1 hyväksytyt suojalasit tai kasvosuojus / 2 hyväksytyt turvakypärä / 3 hyväksytyt kuulosuojain / 4 hyväksytyt käsineet / 5 hyväksytyt turvakongät					Älä tupakoi laittaessasi polttoainetta tai koneen käytön aikana
N	Les nøye denne manual	Bruk beskyttelsesklær: 1 Bruk godkjente beskyttelsesbriller eller ansiktsskjerm / 2 Godkjent beskyttelsehjelm / 3 Godkjent hørselsvern / 4 Godkjente handsker / 5 Godkjente beskyttelsesstøvler					Røking forbudt ved fylling av bensin og under bruk.
P	Ler atentamente este manual	Vestuario de segurança: 1 Óculos de proteção ou viseira protetora aprovados / 2 Capacete protetor homologado / 3 Pára -orelhas de proteção aprovadas / 4 Luvas aprovadas / 5 Botas de segurança aprovadas					Não fumar durante o abastecimento e durante a utilização
GR	Διαβάστε τις οδηγίες προσεκτικά	Φοράτε προστατευτικά ρούχα: 1 Εγκεκριμένα προστατευτικά γυαλιά ή ασπίδα προσώπου / 2 Εγκεκριμένο προστατευτικό κράνος / 3 Εγκεκριμένες αυτοαποπίδες / 4 Εγκεκριμένα γάντια / 5 Εγκεκριμένη προστατευτική υποπόδη					Μην καπνίζετε όταν βάζετε καύσιμο ή όταν χρησιμοποιείτε το εργαλείο
H	A használati utasítást kérjük figyelmelem elolvasni	Balesetvédelmi felszerelés: 1) védőszemüveg, vagy előírt védőmaszk 2) előírt védősisak 3) fülvédő 4) előírt kesztyű 5) előírt védőcsizma					Tilos tankolás közben dohányozni

GB	Do not use metal blades	Maximum blade speed	Warning Caution	Blade thrust	Beware of projected objects	Maximum safety distance	Choke fully opened (hot start / run)	Choke closed (cold start)
I	Non usare lame metalliche	Velocità massima della lama	Avvertimento Attenzione	Attenzione reazione della lama	Attenzione al materiale proiettato	Distanza di sicurezza	Farfalla aria aperta (Avviamento a caldo)	Farfalla aria chiusa (Avviamento a freddo)
F	Ne pas utiliser de lames métalliques	Plein régime de la lame	Attention	Attention aux réactions de la lame	Attention aux projections	Distance minimum de sécurité	Levier starter ouvert, marche (démarrage à chaud)	Levier starter fermé (démarrage à froid)
D	Keine Metallschlagblätter verwenden	Zulässige Drehzahl des Schlagblattes	Achtung Vorsicht	Auf den Rückstoß des Schlagblattes achten	Auf hochgeschleuderte Gegenstände achten	Sicherheitsabstand	Luftklappe offen (Starten bei warmem Motor)	Luftklappe geschlossen (Starten bei kaltem Motor)
E	No utilize cuchillas metálicas	Velocidad máxima de la cuchilla	Advertencia Precaución	Cuidado con la reacción de la cuchilla	Tenga cuidado con los objetos proyectados	Distancia mínima de seguridad	Estrangulador totalmente abierto (Arranque en caliente)	Estrangulador cerrado (Arranque en frío)
NL	Gebruik geen metalen maai blades	Maximum toerental maaiblad	Waarschuwing Lep op	Pas op voor terugslag van het maaiblad	Pas op voor uitstekende voorwerpen	Minimale veiligheidsafstand	Chokeklep geopend (Het starten van een warme motor)	Chokeklop gesloten (Het starten van een koude motor)
S	Använd inte metallkliga	Klingans högsta hastighet	Upplysning Varning	Uppmarksamma klingans reaktion	Se upp för ivägslungade föremål	Säkert avstånd	Choken helt öppen (start med varm motor)	Choken stängd (start med kall motor)
DK	Älä käytä metalliteriä	Terän maksiminopeus	Varoitus Huomio	Varo terän reaktiota	Varo sinkoavia materiaaleja	Turvaetäisyys	Ilmaläppä täysin auki (Lämpimän moottorin käynnisty)	Ilmaläppä kiinni (Kylmän moottorin käynnisty)
FIN	Brug ikke metal knive	Max. kniv hastighed	Advarsel	Kniv reaktion	Pas på tilbagekastede genstande	Minimum sikkerheds afstand	Choker helt åben (Start af varm motor)	Choker lukket (Start af kold motor)
N	Ikke bruk metallblad	Maksimumshastigheten av bladet	Advarsel "Vær Forsiktig"	Pass opp for reaksjonen av bladet	Pass opp for sprutende materiale	Sikkerhetsavstand	Choken er åpen (Start av varm motor)	Choken er helt stengt (Start av kald motor)
P	Não utilize lâminas metálicas	Velocidade máxima da lâmina	Atenção	Atenção as reacções da lâmina	Atenção ao material projetado	Distancia de segurança	Alavanca do starter aberto (Arranque a quente)	Alavanca do starter fechada (Arranque a frio)
GR	Μη χρησιμοποιείτε μεταλλικές λεπίδες	Μέγιστη ταχύτητα λεπίδας	Προειδοποίηση Κίνδυνος	Προσοχή ισχύς λεπίδας	Προσεχόντα αντικείμενα	Μέγιστη απόσταση ασφαλείας	Τοοκ πλήρως ανοικτό (θερμή εκκίνηση)/λειτούργια	Τοοκ κλειστό (ψυχρή εκκίνηση)
H	Fémpengék használata tilos	Pengék maximális sebessége	Figyelmeztetés sfgyelem	Figyelem a pengék reakciójára	Figyelem az idegen anyagok kilövelésére	Biztonsági távolság	Nyitott folyótzelep (meleg motor esetén)	Zárt folyótzelep (hideg motor esetén)

- GB** Due to a constant product improvement programme, the factory reserves the right to modify technical details mentioned in this manual without prior notice.
- I** La casa produttrice si riserva la possibilità di variare caratteristiche e dati del presente manuale in qualunque momento e senza preavviso.
- F** La Maison se réserve la possibilité de changer des caractéristiques et des données de ce manuel à n'importe quel moment et sans préavis.
- D** Im Sinne des Fortschritts behält sich der Hersteller das Recht vor, technische Änderungen ohne vorherigen Hinweis durchzuführen.
- E** La firma productora se reserva la posibilidad de cambiar las características y datos del presente manual en cualquier momento y sin previo aviso.
- NL** Door konstante produkt ontwikkeling behoud de fabrikant zich het recht voor om rechnerische specificaties zoals vermeld in deze handleiding te veranderen zonder hiervan vooraf bericht te geven.
- S** Tilverkaren reserverar sig rätten att ändra fakta och uppgifter ur handboken utan förvarning.
- DK** Producenten forbeholder sig ret til ændringer, hvad angår karakteristika og data i nærværende instruktion, når som helst og uden varsel.
- FIN** Jatkuvan tuotteen parannusohjelman tähden valmistaja pidättää oikeuden vaihtaa ilman ennakkovaroitusta tässä ohjekirjasessa mainittuja teknisiä yksityiskohtia.
- N** Produsenten forbeholder seg all rett og mulighet til å forandre tekniske detaljer i denne manualen uten forhåndsvarsel.
- P** A casa productora se reserva a possibilidade de variar características e dados do presente manual em qualquer momento e sem aviso prévio.
- GR** Λόγω προγράμματος συνεχούς βελτίωσης προϊόντων, το εργοστάσιο επιφυλάσσεται του δικαιώματος να τροποποιεί τις τεχνικές λεπτομέρειες που αναφέρονται στο εγχειρίδιο αυτό χωρίς προηγούμενη ειδοποίηση.
- H** A gyártó cég fenntartja a jogot arra, hogy a használati utasításban megadott adatokon és technikai tulajdonságokon bármikor és előzetes bejelentés nélkül változtasson.

A. DESCRIPCION GENERAL

- | | |
|-------------------------------------|---------------------------------------|
| 1) MOTOR | 13) TAPA DE FILTRO DE AIRE |
| 2) EJE | 14) TAPON DEL DEPOSITO DE COMBUSTIBLE |
| 3) DISPARADOR GATILLO ACELERADOR | 15) SILENCIADOR |
| 4) TRINQUETE ACELERADOR | 16) ACOPLAMIENTO EJE/MOTOR |
| 7) CABEZA DE HILO DE NYLON | 17) EMPUÑADURA ANTERIOR |
| 8) INTERRUPTOR DE PARADA (STOP) | 18) EMPUÑADURA DE CONTROL POSTERIOR |
| 9) PALANCA DE ESTRANGULADOR DE AIRE | 19) PROTECCION DE SEGURIDAD |
| 10) EMPUÑADURA DE ARRANQUE | 20) PALANCA DE SEGURIDAD |
| 11) ANILLO DE SUJECION | |
| 12) BUJIA | |

E

B. NORMAS DE SEGURIDAD

- Asegúrese de que todos los operadores estudien cuidadosamente este manual antes de utilizar el desbrozador. Utilice este producto solo para las finalidades mencionadas en este manual. No permita que los niños lo utilicen.
 - Cuando trabaje con el desbrozador utilice ropa adecuada: a) Ropa protectora ajustada (no utilice pantalón corto ni ropa holgada). b) Zapatos de seguridad (no utilice sandalias y no trabaje descalzo). c) Guantes protectores gruesos. d) Gafas o pantalla de seguridad para la cara. Cuando utilice la visera de seguridad asegúrese de haber quitado la película que protege la misma. e) Protección de los oídos. f) Protección de la cabeza cuando utilice cuchillas de sierra circulares. Cerciórese de que sabe cómo parar la máquina y la cuchilla en caso de emergencia (vea la sección titulada ARRANQUE Y PARADA DEL MOTOR). Jamás utilice el desbrozador cuando esté cansado, físicamente indispuesto o bajo los efectos del alcohol, determinadas medicinas u otros fármacos. Atención a las piezas giratorias y a las superficies calientes de la máquina.
 - El uso prolongado de la máquina o de otros utensilios exponen al usuario a vibraciones que pueden generar "El morbo de los dedos blancos" (Raynaud's Phenomenon). La sensibilidad de las manos puede ser reducida y se puede producir un general entorpecimiento. El usuario deberá por tanto controlar las condiciones de sus manos cuando use la máquina diariamente. Consultar inmediatamente al médico si aparece uno de los síntomas. Sujete siempre la cortadora de arbustos firmemente con ambas manos. Cuando trabaje, mantenga una postura firme descansando sobre los pies. El desbrozador deberá utilizarse únicamente en la forma recomendada (vea la sección titulada UTILIZACION SEGURA).
 - No traslade el desbrozador mientras el motor esté funcionando, aunque se trate de una corta distancia, desactive el motor, coloque la tapa de la cuchilla sobre ésta y transporte la unidad con la cabeza de corte detrás de usted. Cuando vaya a transportar el desbrozador en vehículo, sujételo para evitar fugas de combustible. Vacíe siempre el depósito de combustible antes de transportar el aparato.
- ATENCIÓN:** Por su seguridad es obligatorio, durante el transporte y el almacenamiento, proteger la cuchilla con la relativa pieza de protección suministrada como accesorio. Ponga en marcha el desbrozador sobre una superficie plana. Al poner en marcha la unidad, cerciórese de que sus pies descansan firmemente sobre el suelo. Asegúrese de que una cuchilla o la cabeza de hilo de nylon no tocan al suelo ni a ningún obstáculo.
- PRECAUCIONES CONTRA EL FUEGO:** no haga funcionar el desbrozador cerca del fuego o de un lugar en el que se haya derramado gasolina. No haga funcionar el motor en una zona cerrada o mal ventilada. **LAS GASES DE ESCAPE SON VENENOSOS SI SE INHALAN, PUEDEN CAUSAR AHOGO Y LA MUERTE.** Después de repostar combustible, límpiase con un trapo cualquier combustible que se haya derramado. Durante esta operación, no fume. ponga en marcha el motor en un lugar alejado de la zona de repostaje de combustible, así como de depósitos de combustible (distancia mínima 3 m). No reposte combustible mientras el motor esté funcionando todavía.
 - Mantenga alejados de la zona de trabajo a las personas y animales (distancia mínima 15 m). En el caso de que alguien se aproxime a usted, desactive el motor y detenga el giro de la cuchilla o de la cabeza giratoria (PUESTA EN MARCHA Y PARADA DEL MOTOR) ya que durante el funcionamiento del equipo, la cuchilla y la cabeza de hilo de nylon pudieran proyectar hierba, arenilla u otro escombros. La cuchilla está afilada, por lo que deberá tener cuidado al manipularla incluso cuando el motor esté parado. Utilice guantes gruesos y resistentes. Pare el motor y espere a que las piezas giratorias dejen de girar completamente antes de manipular la máquina o antes de tocar la cuchilla o la cabeza de hilo, sobre todo si se retiran eventuales materiales enredados. **NO UTILICE EN ABSOLUTO LA CORTADORA DE ARBUSTOS SI LA PIEZA DE PROTECCION DE SEGURIDAD NO ESTA FIRMEMENTE COLOCADA** (vea las secciones UTILIZACION SEGURA y MONTAJE DE LAS CUCHILLAS Y

DE LA CABEZA DE HILO DE NYLON).

Preste cuidadosa atención a las recomendaciones de seguridad, ya que de lo contrario podría poner en peligro su vida o la de otras personas como consecuencia de: a) posible contacto con las piezas de corte o giratorias, b) posibilidad de que se proyecten o salgan despedidos diversos cuerpos sólidos.

C. UTILIZACION SEGURA

E

Se recomienda usar la máquina por la parte derecha del cuerpo; se dará así la posibilidad de que el escape expulse los gases por la parte contraria del cuerpo. Si usa el desbrozador por primera vez es conveniente un primer periodo de adiestramiento. Compruebe cuidadosamente la máquina antes de utilizarla para asegurarse de que no existe ningún tornillo flojo, piezas dañadas o fugas de combustible. Sustituya los accesorios dañados o excesivamente gastados (cuchillas, cabezas de hilo, piezas de protección). Asegúrese de que todos los trabajos de mantenimiento o de reparación se lleven a cabo en un centro de servicio autorizado.

NOTA. Con el fin de mantener el rendimiento y la seguridad, cerciórese de utilizar accesorios y piezas de repuesto originales. Evitar un uso excesivamente prolongado del desbrozador. Las vibraciones pueden causar algún daño.

1) Retire de las zona de trabajo la arena, escombros, cordeles, piezas metálicas o cualquier otro objeto que pudiera enredarse alrededor de las piezas giratorias o ser lanzado en forma peligrosa. Utilice solamente el accesorio correcto recomendado para el tipo de vegetación a cortar. No deje que la cuchilla toque piedras, piezas metálicas, etc. Asegure el pelo para que esté sobre los hombros. Antes de comenzar a trabajar, instale correctamente el arnés de sustentación. Ajuste el arnés con el tensor, de manera que el desbrozador esté perfectamente equilibrado en su lado derecho y que la cuchilla o la cabeza de hilo estén paralelas al suelo. Mantenga siempre una postura firme descansando sobre los pies; es necesario mantener siempre un equilibrio estable cuando se utiliza la máquina. No recule cuando trabaja ya que posibles peligros pueden ser evidentes. El protector lateral es obligatorio en las máquinas provistas de un empuñadura tipo delta cuando se utilizan cuchillas de corte. El fin del protector lateral es mantener una distancia de seguridad entre la cuchilla de corte y el usuario en cualquier tipo de situación.

ATENCION: no ponga en marcha el motor si no está conectado al eje, ya que el embrague podría saltar en pedazos. En las máquinas provistas de embrague, asegúrese de que la herramienta de corte está parada cuando el motor funciona a ralentí.

2) El anillo de sujeción (B) debe mantenerse en su posición original para evitar el desequilibrio de la máquina. En los modelos provistos de empuñadura de tipo "U", las empuñaduras delateras pueden ajustarse separadamente para que la utilización resulte más cómoda. (vea sección titulada MONTAJE EMPUÑADURAS).

3) En el desbrozador pueden montarse los siguientes accesorios: a) cuchilla, b) cabeza de hilo de nylon.

No instale ninguna cuchilla si no se han montado correctamente todos los componentes. En caso contrario, la cuchilla podría desprenderse y herir al usuario u otras personas.

a) CUANDO UTILICE UNA CUCHILLA ASEGURESE DE QUE ESTA COLOCADA LA PIEZA DE PROTECCION CORRECTA.

b) CUANDO SE UTILICE UNA CABEZA DE HILO DE NYLON, ASEGURESE DE QUE SE HA COLOCADO LA PIEZA DE PROTECCION CORRECTA. Cuando se utilice el desbrozador sujete la parte delantera de la máquina (cuchilla o cabeza de hilo de nylon) por debajo del nivel de su cintura.

CABEZA DE HILO DE NYLON:

Asegúrese de que ha sido instalada correctamente y utilícela para segar césped, para recortar hierba y malas hierbas en los setos o siempre que pueda haber obstáculos tales como árboles, vallas o paredes.

Además, la cabeza de hilo de nylon reduce la posibilidad de dañar a las plantas pequeñas y la corteza de los árboles. Utilice exclusivamente cabeza de hilo flexible, no metálico. La cabeza de hilo metálico podría romperse y llegar a ser un peligroso disparo.

CUCHILLA:

Cerciórese siempre de que ha sido instalada correctamente. Al montar los utensilios de corte seguir escrupulosamente las instrucciones del capítulo "MONTAJE CUCHILLA Y CABEZA DE HILO DE NYLON". Fijar los utensilios de corte montando todas las piezas en dotación correctamente en el orden indicado.

3a) CABEZAL AUTOMATICO POR INERCIA

La longitud del hilo de nylon se acorta con el trabajo. Cuando esto ocurra, golpee suavemente el cabezal en el suelo mientras el cabezal este en funcionamiento.

Automaticamente saldrá más hilo. La cuchilla incorporada al protector de plástico garantiza que el hilo se recorte a su medida óptima (demasiado hilo reduce la velocidad del motor y la eficacia de corte).

4) CUCHILLAS: podrá cortar cualquier tipo de hierba, arbustos o arbolitos. Accione la máquina como una guadaña, manteniendo el disparador completamente pulsado.

5) ATENCION: utilice siempre una cuchilla bien afilada. Una cuchilla con dientes gastados, además de proporcionar unos resultados deficientes, pudiera generar también un **IMPULSO REPENTINO**. Esto da como resultado una sacudida violenta hacia los costados producida cuando la cuchilla entre

en contacto con madera o cuerpos sólidos, y este impulso o sacudida pudiera hacer que el operador perdiese el control de la propia máquina. No afilar cuchillas dañadas: sustituirla por una cuchilla nueva.

EMPUJE: puede producirse cuando se utilice cualquier tipo de sierra circular dentro de la zona de riesgo, por lo tanto se aconseja cortar utilizando la zona restante.

USAR SIEMPRE ACCESORIOS Y PIEZAS DE REPUESTO ORIGINALES QUE SE PUEDEN ADQUIRIR EN LOS DISTRIBUIDORES DE SERVICIO AUTORIZADOS.

EL EMPLEO DE ACCESORIOS Y RECAMBIOS NO ORIGINALES AUMENTA EL PELIGRO DE ACCIDENTES, EN TAL CASO LA NO SE ASUME NINGUNA RESPONSABILIDAD POR DAÑOS A PERSONAS O A COSAS.

D. MEZCLA DE COMBUSTIBLE

Usar sólo combustible recomendado en este manual. Este aparato lleva un motor de 2 tiempos y por lo tanto necesita una mezcla de gasolina y aceite de 2 tiempos. Usar gasolina con plomo (4 Estrellas) o sin plomo con un octanaje mínimo de 90. Usar sólo aceite en recipientes sellados. Con el fin de obtener una buena mezcla de combustible, poner el aceite en el recipiente antes de la gasolina. El uso de gasolina o aceite de calidad inferior puede reducir el rendimiento o la vida de ciertos componentes.

GASOLINA CON PLOMO

Si se usa gasolina con plomo, la mezcla correcta del combustible se consigue bien usando 5% (20:1) de una buena marca de aceite de motor de 2 tiempos, o 2,5% (40:1) de aceite de motor especial.

GASOLINA SIN PLOMO

Si se usa gasolina sin plomo, se debe usar un aceite de motor de 2 tiempos **totalmente sintético**, o aceite de motor de 2 tiempos de la marca. En cualquier caso usar 2,5% (40:1) de aceite.

IMPORTANTE

Agitar siempre bien el recipiente de la mezcla de aceite antes de echar cualquier mezcla de combustible. Las propiedades de la mezcla de combustible se pueden deteriorar con el tiempo y se debe usar antes de 2 meses. Recomendamos que se prepare la mezcla de combustible sólo según las

necesidades inmediatas. No usar nunca mezcla de combustible hecha hace más de 2 meses ya que esto podría estropear el motor.

ATENCIÓN

No fumar mientras reposta o prepara su mezcla. Abrir el tapón del depósito aflojandolo lentamente, para evitar la liberación de eventuales presiones internas. Repostar y hacer la mezcla en un lugar abierto y lejos de llamas o elementos incandescentes. Conservar la gasolina únicamente en recipientes apropiados.

CONSERVACION DEL COMBUSTIBLE

La gasolina es altamente inflamable, antes de acercarse a cualquier tipo de combustible apagar los cigarrillos, los puros o las pipas. Evitar derramar la gasolina. Conservar el combustible en un ambiente fresco y bien ventilado, depositado en un contenedor homologado para tal fin. No dejar nunca el motor almacenado durante mucho tiempo con gasolina en el carburador o en el depósito en áreas poco ventiladas, donde los gases producidos por la gasolina pueden propagarse. Los gases producidos por el combustible pueden causar una explosión o un incendio. No conservar nunca excesiva cantidad de carburante, se degrada.

Se recomienda de no dejar totalmente seco el carburador evitando así dificultades para ponerse en marcha; esto preservará el motor.

E. MONTAJE DE LA PROTECCION DE SEGURIDAD

Por razones de seguridad es importante que cualquier tipo de cuchilla o cabeza de hilo de nylon sea siempre montada junto con la adecuada protección en dotación. Se recomienda usar exclusivamente cuchillas o cabezas de hilo cuya velocidad máxima deberá estar grabada en estos y

que nunca debe ser inferior a 10.500 min⁻¹. Alojara la defensa de protección para la cabeza de hilo como indicado en la figura. Apretar a fondo el tornillo de fijación (**V**). Cuchilla corta hilo (**L**): alojarla como en la figura.

F. MONTAJE CUCHILLA Y CABEZA DE HILO DE NYLON

Se recomienda aplicar la justa protección según el tipo de cuchilla o de cabeza de hilos considerando el sentido de rotación indicado en el eje o en la protección misma (vea la sección: MONTAJE DE PROTECCION DE SEGURIDAD).

1) Monte la cabeza de hilo de nylon como se ilustra: a) Tapa superior - b) Cabeza de hilo de nylon. **Apriete hacia derecha.**

2) Monte la cuchilla en metal siguiendo la ilustración:

- a) Tapa superior con centrado de cuchilla - b) Cuchilla en metal con texto mirando hacia abajo - c) Arandela para la cuchilla - d) Base fija - e) Tuerca de fijación de la cuchilla

- f) Pasador de seguridad (solo en los modelos predispuertos).

3) Mientras que aprieta, el conjunto de cabeza-platillo puede sujetarse introduciendo en los orificios del cárter y de la tapa la llave o el des-tornillador que se suministra: hacer primero girar el platillo hasta que los dos agujeros coincidan.

N.B. Se recomienda usar exclusivamente cuchillas o cabezas de hilo cuya velocidad máxima deberá estar grabada en estos y que nunca debe ser inferior a 10.500 min⁻¹.

Sustitucion hilo de nylon - vea figura N1-5

G. MONTAJE CONJUNTO DE MOTOR / EJE

PELIGRO! No poner en marcha el motor sin estar acoplado el eje, ya que podría salir disparado el embrague.

1) Ensambalar el eje (A) en el acoplamiento motor (B) poniendo en contacto el cuadrado hembra (C) del acoplamiento en el extremo cuadrado macho (D) del eje. Rodar el eje con movimientos derecha/izquierda hasta que no se inserte completamente. Atornille el tornillo de tope (E). Ahora el eje está firmemente fijado en el acoplamiento.

2) Si el acoplamiento no estuviera montado, monte el motor sobre el eje. Asegúrese de que el eje está completo y encajado correctamente al vástago, y después apriete los 4 tornillos (A) en cruz.

3) Montar el ojete (A) del cable de masa sobre el extremo del cable de acelerador e instalar la arandela (B). Colocar el cable de acelerador a través de la cavidad (C), instalar la segunda arandela (B) e insertar la tuerca hexagonal.

4) Coloque el extremo del conector del cable de acelerador (B) en la ranura que hay en la rótula o pieza giratoria (C).

5) Ajuste la tuerca (D) del conector del cable de acelerador de manera que el cable pueda deslizarse fácilmente en la abertura con una holgura de 1 mm antes de accionar la pieza giratoria (C). A continuación apriete la tuerca hexagonal (E).

6) Cable del interruptor de parada (STOP): efectue la conexión.

H. MONTAJE EMPUÑADURAS

EMPUÑADURA ANTERIOR J

Por razones de seguridad, fijar esta delante de la etiqueta puesta en el eje a una distancia de 11 cm de la empuñadura posterior cuando monte la

cabeza de hilo, a una distancia de 36 cm cuando monte cuchillas metálicas. La empuñadura debe ser siempre perpendicular al eje.

I. ARRANQUE Y PARADA DEL MOTOR

AVISO. Primeramente, lea las secciones: REGLAS DE SEGURIDAD, UTILIZACION SEGURA y SIMBOLOS.

ARRANQUE DEL MOTOR EN FRIJO

1) Poner el interruptor de parada (STOP) en la posición "START".

2) Bajar la palanca de seguridad (S), tirar de la palanca del acelerador (A) y presionar el trinquete del acelerador (B), librar el acelerador (A) y luego el trinquete (B).

ADVERTENCIA: Cuando el trinquete del acelerador (B) está activado, la cuchilla continua girando.

3) Poner la palanca (E) de aire en la posición cerrada I•I.

4) Presione el bulbo de cebado (C) varias veces hasta que vea que pasa combustible al carburador a través del tubo (D). Tire del cable de arranque hasta que el motor haga un primer intento de arranque.

5) Poner la palanca (E) de aire en la posición abierta I•I y después tire del cable de arranque hasta que el motor se ponga en marcha. Deje funcionar el motor durante unos segundos mientras sujeta el desbrazador. Seguidamente suelte el trinquete del acelerador tirando completamente del acelerador. Efectuado esto, el motor funcionará ahora a ralenti.

ARRANQUE DEL MOTOR EN CALIENTE

Interruptor STOP en la posición START I.

Acelerador en posición inactiva (liberado). Estrangulador hacia la posición abierta I+I. Presione el bulbo de cebado (C) varias veces hasta que vea que pasa combustible al carburador a través del tubo (D). Tire la empuñadura de arranque.

ADVERTENCIA: Cuando el trinquete del acelerador (B) está activado, la cuchilla continúa girando.

6) PARADA DEL MOTOR

Presione el interruptor de parada

desplazándolo a la posición 0 PARADA.

ADVERTENCIA: Cuando el motor está desactivado, las piezas rotativas, cuchilla o cabeza de hilo de nylon continuarán girando unos segundos. Sujete la máquina hasta que todas las piezas dejen de moverse.

NOTA. En caso de emergencia, el tiempo de demora mencionado anteriormente para la parada del motor puede acortarse deslizando la cuchilla paralela sobre el suelo.



L. AJUSTE DE CARBURADOR

A su máquina se le puede acoplar un carburador ultra sensible. Por esto recomendamos que los ajustes del carburador solo los haga un servicio autorizado equipado con las herramientas que aseguren su mejor funcionamiento con niveles de ruidos bajos.

Para ajustar al ralenti por favor sigan los siguientes pasos:

Cuando el motor este en funcionamiento y con temperatura, gire lentamente el tornillo 'I' o 'T' en el sentido de las agujas del reloj hasta que el motor funcione con suavidad y con un ruido consistente sin que haga girar el cabezal de corte. Si el cabezal se moviese o el motor se revolciona mueva el tornillo 'I' o 'T' contra las manecillas del

reloj hasta que se obtenga la velocidad adecuada.

Ajustes precisos y numéricos de la velocidad del motor se encuentran en el manual del usuario.

NOTA:

A) Cortabordes de transmisión directa: el cabezal siempre girará cuando el motor esté en marcha.

B) Todos los ajustes arriba mencionados deben hacerse con la herramienta de corte debidamente encajada.

La garantía puede ser invalidada por no ajustar correctamente el carburador si lo realiza servicios no autorizados.

M. MANTENIMIENTO PERIODICO

Controlar periódicamente que todos los tornillos del desbrozador estén en su sitio y bien apretados. Sustituir inmediatamente las cuchillas de corte dañadas, fisuradas, rotas o que no estén totalmente planas. Verificar siempre el correcto montaje de la cabeza de hilos o de la cuchilla (vea capítulo MONTAJE DE LA CUCHILLA O CABEZA DE HILOS) y que el tornillo esté bien apretado.

1) LIMPIEZA DE FILTRO DE AIRE

(cada 25 horas de trabajo como mínimo). Un filtro sucio causa alteraciones a la regulación del carburador, reduciendo la potencia, aumentando el consumo de carburante y generando dificultades para ponerse en marcha. Extraer la carcasa de filtro y el filtro como se indica en la figura. Limpiar bien el interior del alojamiento del filtro y la caja de aire. El filtro se puede limpiar con una brocha y gasolina o con aire a presión.

2) BUJIA

Periódicamente (cada 50 horas de trabajo) desmontar y limpiar la bujía y regular la distancia entre los electrodos (0,5/0,6 mm.). Sustitúyala si está muy incrustada o quemada después de 100 horas de trabajo. En caso de

muchas incrustaciones compruebe la regulación del carburador, el porcentaje 5% (1:20) de la mezcla y asegúrese de que el aceite sea de buena calidad.

3) FILTRO CARBURANTE

Para la limpieza del filtro de carburante, quitar el tapón del depósito de gasolina, sacar el filtro de gasolina utilizando un gancho o unas pinzas largas. Periódicamente (cada temporada) es conveniente llevar la máquina al centro de asistencia para una revisión general y limpieza de las partes internas. Esto reducirá posibilidades a problemas y conseguirá un perfecto funcionamiento de la máquina y una larga duración.

REGULARMENTE: es importante para evitar el sobrecalentamiento del motor, limpiar el polvo y la suciedad del cuerpo y las aletas del cilindro utilizando una rasqueta de madera.

LARGA INACTIVIDAD: vaciar completamente el depósito de gasolina, poner en marcha la máquina, dejando que se pare por falta de carburante, con el fin de dejar totalmente seco el carburador. Almacenar el desbrozador en ambiente seco.

TABLA INVESTIGACION FALLOS

	Si el motor no arranca	Si el motor funciona mal o pierde potencia	Si la máquina arranca pero no corta bien
Controlar que el interruptor STOP esté en la posición I.	●		
Controlar que haya combustible min. 25% en el depósito de combustible.	●	●	
Controlar que el filtro de aire esté limpio.	●	●	
Sacar la bujía, secarla, limpiarla y volver a montarla, si fuera necesario, sustituirla	●	●	
Controlar y ajustar, si es necesario, los tornillos del carburador.		●	
Sustituir el filtro de la mezcla. Establecer contacto con el proveedor autorizado.		●	
Seguir correctamente los procedimientos de montaje de los accesorios de corte.			●
Controlar que los accesorios metálicos de corte estén bien afilados. De otro modo llevar la máquina al centro de asistencia autorizado.			●

Si hay otros problemas: Establecer contacto con un concesionario de servicio autorizado

E