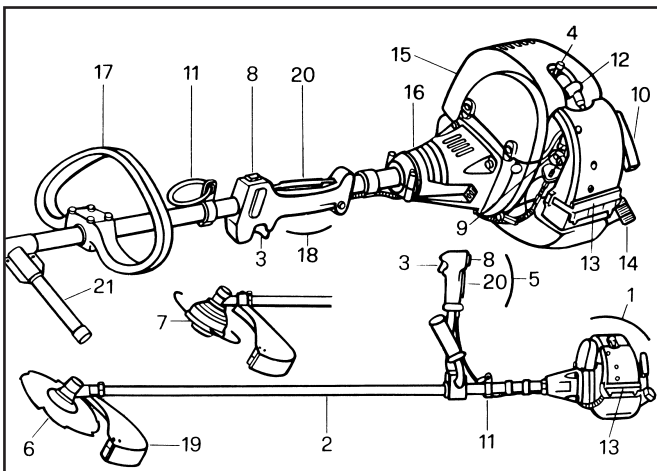


Operator's Manual	READ CAREFULLY		GB
Manuale d'istruzioni	LEGGERE ATTENTAMENTE		I
Manuel d'instructions	LIRE ATTENTIVEMENT		F
Bedienungsanleitung	SORGFÄLTIG LESEN		D
Manual de Propietario	LEER ATENTAMENTE		E
Gebruiksaanwijzing	EERST GOED DOORLEZEN		NL
Ägarhandbok	LÄS NOGA		S
Brugsanvisning	LÆS OMHYGGELIGT		DK
Omistajakäsikirja	LUE HUOLELLISESTI		FIN
Eierens Håndbok	LES NØYE		N
Manual de Instruções	LER ATENTAMENTE		P
ΟΔΗΓΙΕΣ ΧΡΗΣΕΩΣ	ΔΙΑΒΑΣΤΕ ΠΡΟΣΕΚΤΙΚΑ		GR
Használati útmutató	FIGYELEMMEL OLVASANDÓ		H

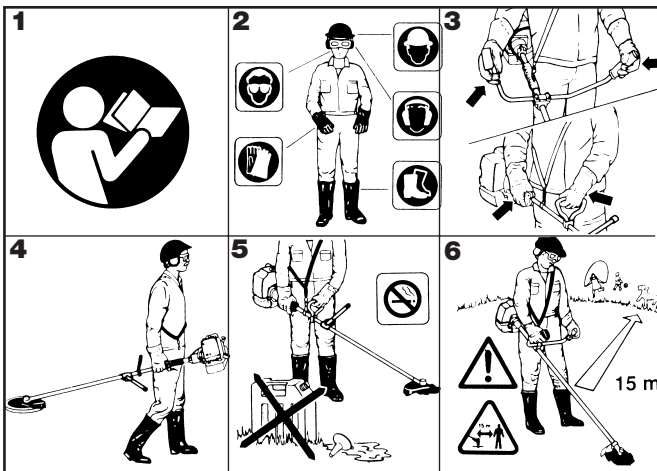


ELITE 3300 - 3400/34cc
ELITE 3800 - 3900/38cc
ELITE 4200 - 4300 - 4300 PRO/42cc
ELITE 4600X - 4700X - 4700X PRO /46cc
ELITE 4200 BP/42cc
ELITE 4600X BP/46cc

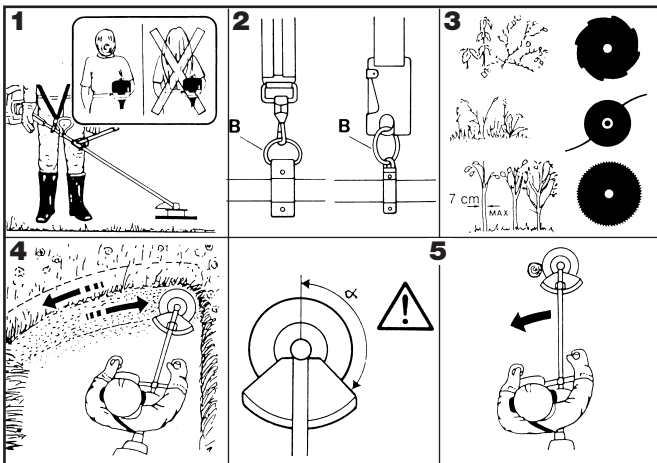
A.



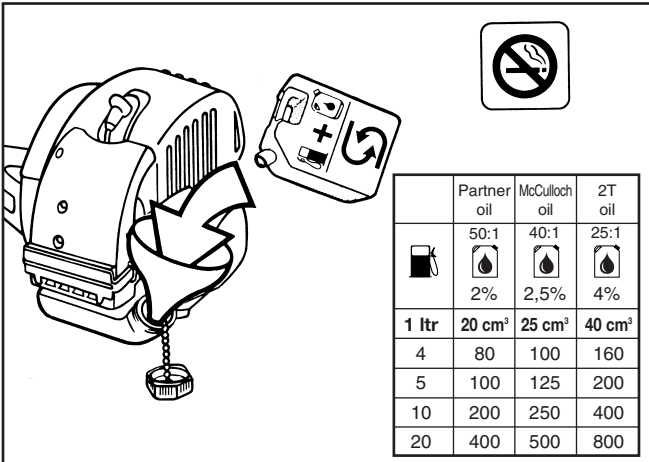
B.








C.



D.

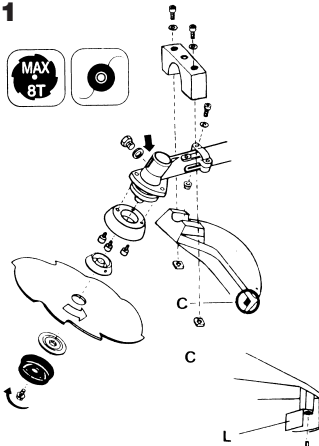




	Partner oil	McCulloch oil	2T oil
	50:1	40:1	25:1
	 2%	 2,5%	 4%
1 ltr	20 cm³	25 cm³	40 cm³
4	80	100	160
5	100	125	200
10	200	250	400
20	400	500	800

E.

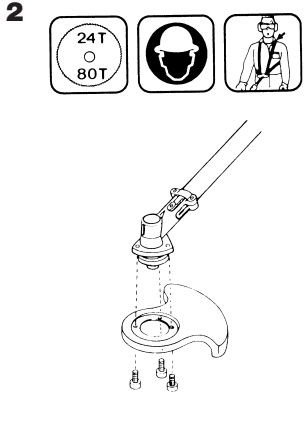
1



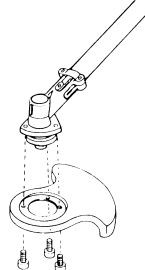
MAX 8T

L

2

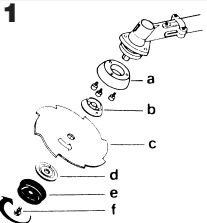


24T
80T

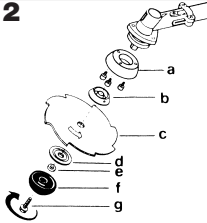


F.

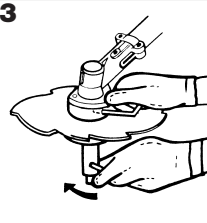
1



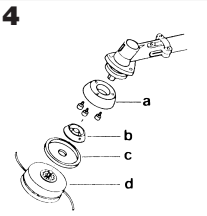
2



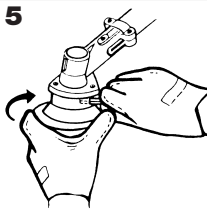
3

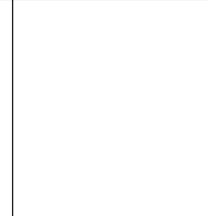


4

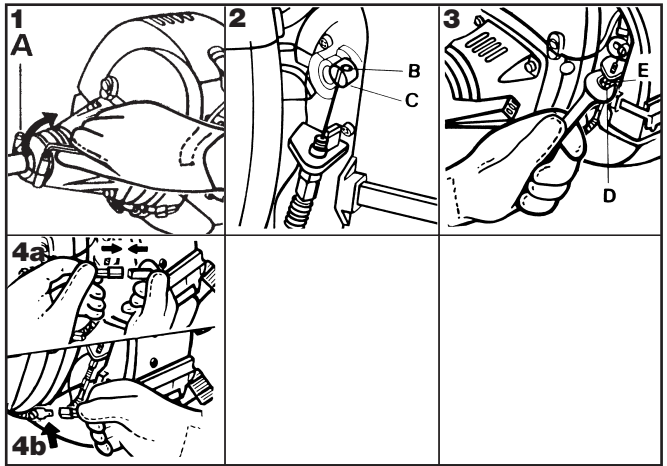


5

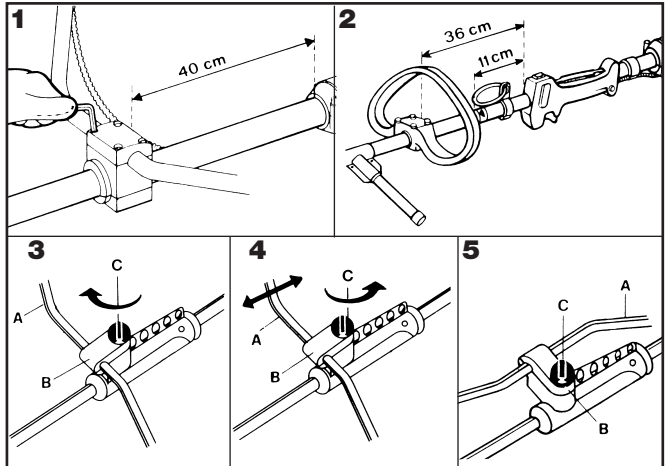




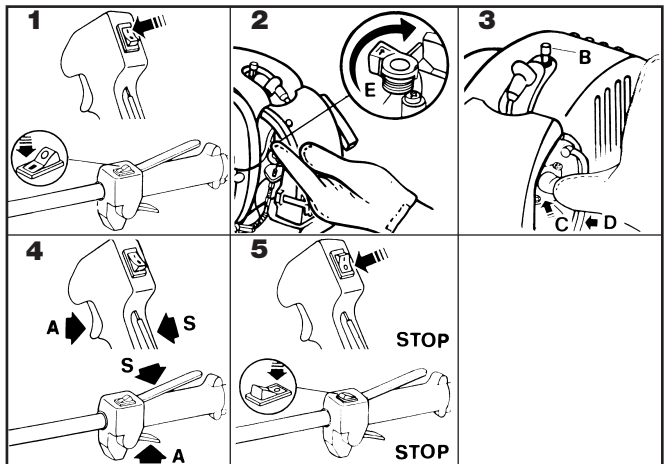
G.



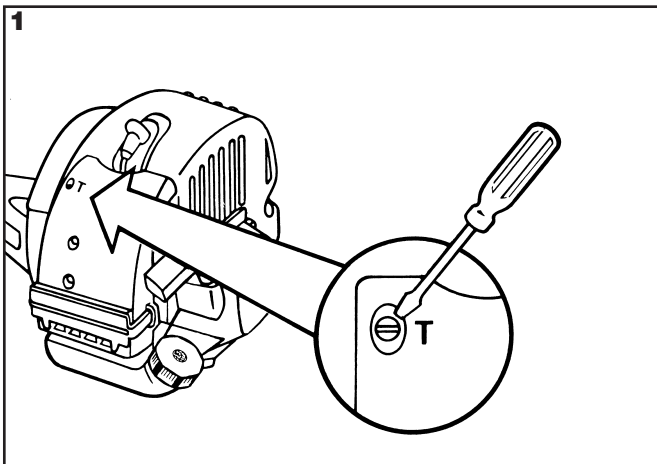
H.



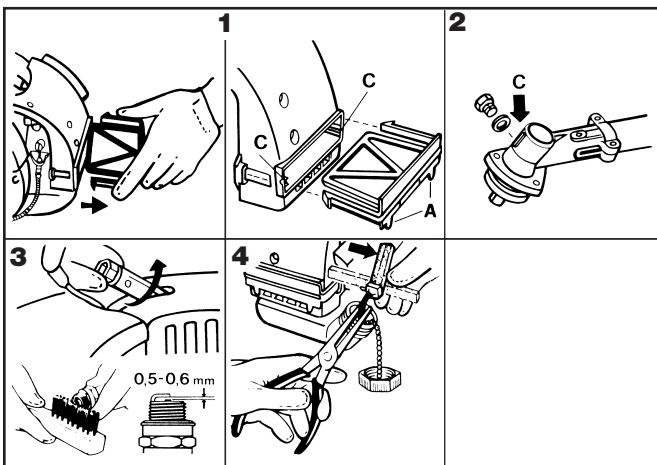
I.



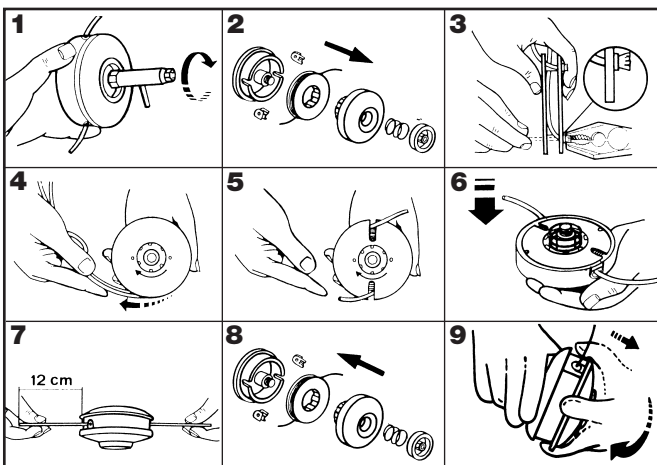
L.



M.



N.





	42/46 cc	34/38 cc
	240853B 247209	240853B 247208
	226134B 247209	226134B 247208
	226135B 247209	226135B 247208
	236711B 247209	236711B 247208
	236713B 247209	236713B 247208
	240998B 240936B 240553 236677	240998B 240936B 240553 236677
	240953B 240936B 240553 236677	240953B 240936B 240553 236677

- GB** SUMMARY CHART TO IDENTIFY THE CORRECT GUARD NEEDED, WITH DIFFERENT CUTTING ATTACHMENTS
- I** TABELLA RIASSUNTIVA PER IL CORRETTO ABBINAMENTO TESTA TAGLIANTE / DIFESA DI SICUREZZA
- F** TABLEAU RECAPITULATIF POUR LE CORRECT ACCOUPLEMENT LAME OU TETE FIL NYLON / DEFENSE DE SECURITE
- D** ÜBERSICHTSTABELLE ZUR AUSWAHL DES RICHTIGEN SCHUTZBLECHES FÜR DIE EINZELNEN SCHNEIDWERKZEUGE
- E** TABLA PARA EL CORRECTO ACOPLAMIENTO DE LA CABEZA CORTANTE Y PROTECTOR DE SEGURIDAD
- NL** OVERZICHTSTABEL OM TE BEPALEN WELKE BESCHERMKAP GEBRUIKT MOET WORDEN BIJ DE DIVERSE MAAI-ONDERDELEN
- S** SAMMANFATTANDE TABELL ÖVER KORREKT KOMBINATION AV SKÄRHUVUD/SÄKERHETSSKYDD
- DK** OVERSIGTSTABEL VEDRØRENDE DEN KORREKTE SAMMENSÆTNING AF KNIV OG BESKYTTELSESSKÆRM
- FIN** TAULOKKO LEIKKAAVAN PÄÄN/TURVASUOJUKSEN OIKEASTA YHDISTELMÄSTÄ
- N** TABELL FOR KORREKT MONTERING AV TRÅD-SPOLE/SAGBLAD OG SPRUTSKJÆRM/SIKKERHETSVÆRN
- P** TABELA DE RESUMO PARA A CORRETA APLICAÇÃO DA CABEÇA CORTANTE E DEFESA DE SEGURANÇA
- GR** ΠΕΡΙΛΗΠΤΙΚΟΣ ΠΙΝΑΚΑΣ ΓΙΑ ΤΗΝ ΕΠΙΣΗΜΑΝΣΗ ΤΟΥ ΚΑΤΑΛΛΗΛΟΥ ΠΡΟΦΥΛΑΚΤΗΡΑ, ΜΕ ΔΙΑΦΟΡΑ ΚΟΠΤΙΚΑ ΕΞΑΡΤΗΜΑΤΑ
- H** ÖSSZEFOGLALÓ TÁBLÁZAT: A NYÍRÓFEJ ÖSSZEÁLLÍTÁSA / BALESETVÉDELEM

GB TECHNICAL DATA

DISPLACEMENT (cm ³)	34	38	42	46
BORE AND STROKE (mm)	38x30	40x30	41x32	43x32
ENGINE OUTPUT (Kw)	1,2	1,3	1,6	1,8
ENGINE SPEED AT MAX POWER (min-1)	8.000	8.000	8.000	8.200
MAXIMUM SPEED, NO LOAD (min-1)	10.000	10.000	10.000	11.000
MINIMUM SPEED (min-1)	2.800	2.800	2.800	2.800
BLADE SHAFT SPEED (min-1)	7.700	7.700	7.700	8.500
BLADE LOCKING NUT TIGHTENING TORQUE (Nm)	17	17	17	17
DRY WEIGHT (kg)	7,1	7,3-8,3 PRO	7,4-8,4 PRO-8,8 BP	7,7-8,7 PRO-10,8 BP
FUEL TANK CAPACITY (cm ³)	900	900	900	900
SOUND PRESSURE LEVEL (AT THE OPERATOR'S EAR) LpAav (dBA) (ISO 7917)	97	97	97	106
GUARANTEED NOISE LEVEL LwAav (dBA) (ISO 10884)	114	114	114	114
MEASURED SOUND POWER LEVEL LwAav (dBA) (ISO 10884)	113	113	113	113
VIBRATIONS LEVEL STRING HEAD (ISO 7916) (m/s ²) MAX-MIN	8,2-1,6	8,2-1,7	10,55-1,8	12,5-1,06
VIBRATIONS LEVEL BLADE (ISO 7916) (m/s ²) MAX-MIN	8,2-1,6	8,2-1,7	16,38-1,8	17,79-1,06

① DATI TECNICI

CILINDRATA (cm ³)	34	38	42	46
ALESAGGIO x CORSA (mm)	38x30	40x30	41x32	43x32
POTENZA (Kw)	1,2	1,3	1,6	1,8
REGIME DI MASSIMA POTENZA (min-1)	8.000	8.000	8.000	8.200
VELOCITÀ MAX A VUOTO (min-1)	10.000	10.000	10.000	11.000
VELOCITÀ DI MINIMO (min-1)	2.800	2.800	2.800	2.800
VELOCITÀ ALBERO PORTALAMA (min-1)	7.700	7.700	7.700	8.500
COPIA SERRAGGIO DADO BLOCCALAMA (Nm)	17	17	17	17
PESO A SECCO (kg)	7,1	7,3-8,3 PRO	7,4-8,4 PRO-8,8 BP	7,7-8,7 PRO-10,8 BP
CAPACITÀ SERBATOIO MISCELA (cm ³)	900	900	900	900
PRESSIONE SONORA (ALL'ORECCHIO DELL'OPERATORE) LpAav (dBA) (ISO 7917)	97	97	97	106
LIVELLO POTENZA SONORA GARANTITA LwAav (dBA) (ISO 10884)	114	114	114	114
LIVELLO POTENZA SONORA MISURATA LwAav (dBA) (ISO 10884)	113	113	113	113
LIVELLO VIBRAZIONI TESTA A FILI (ISO 7916) (m/s ²) MAX-MIN	8,2-1,6	8,2-1,7	10,55-1,8	12,5-1,06
LIVELLO VIBRAZIONI LAMA (ISO 7916) (m/s ²) MAX-MIN	8,2-1,6	8,2-1,7	16,38-1,8	17,79-1,06

F CHARACTERISTIQUE TECHNIQUES

CYLINDREE (cm ³)	34	38	42	46
ALESAGE/COURSE (mm)	38x30	40x30	41x32	43x32
PUISSANCE (kw)	1,2	1,3	1,6	1,8
REGIME MAXIMUM DE PUISSANCE (min-1)	8.000	8.000	8.000	8.200
REGIME MAXIMUM A VIDE (min-1)	10.000	10.000	10.000	11.000
REGIME DE RALENTI (min-1)	2.800	2.800	2.800	2.800
REGIME ARBRE DE TRANSMISSION/LAME (min-1)	7.700	7.700	7.700	8.500
COUPLE DE SERRAGE VIS BLOCAGE DE LAME (Nm)	17	17	17	17
POIDS A VIDE (Kg)	7,1	7,3-8,3 PRO	7,4-8,4 PRO-8,8 BP	7,7-8,7 PRO-10,8 BP
CAPACITE DU RESERVOIR (cm ³)	900	900	900	900
PRESSION SONORE (À L'OREILLE DE L'OPERATEUR) LpAav (dBA) (ISO 7917)	97	97	97	106
NIVEAU DE PUISSANCE SONORE GARANTI LwAav (dBA) (ISO 10884)	114	114	114	114
NIVEAU DE PUISSANCE SONORE MESURÉ LwAav (dBA) (ISO 10884)	113	113	113	113
VIBRATIONS TETE FIL NYLON (ISO 7916) (m/s ²) MAX-MIN	8,2-1,6	8,2-1,7	10,55-1,8	12,5-1,06
VIBRATIONS LAME (ISO 7916) (m/s ²) MAX-MIN	8,2-1,6	8,2-1,7	16,38-1,8	17,79-1,06

D TECHNISCHE DATEN

HUBRAUM (cm ³)	34	38	42	46
BOHRUNG X HUB (mm)	38x30	40x30	41x32	43x32
LEISTUNG (Kw)	1,2	1,3	1,6	1,8
HÖCHSTDREHZAHN (min-1)	8.000	8.000	8.000	8.200
OBERE LEERLAUF-DREHZAHN (min-1)	10.000	10.000	10.000	11.000
LEERLAUF-DREHZAHN (min-1)	2.800	2.800	2.800	2.800
DREHZAHN SCHLAGBLATTWELLE (min-1)	7.700	7.700	7.700	8.500
ANZUGSMOMENT SICHERUNGSMUTTER (Nm)	17	17	17	17
TROCKENGEWICHT (Kg)	7,1	7,3-8,3 PRO	7,4-8,4 PRO-8,8 BP	7,7-8,7 PRO-10,8 BP
TANKINHALT (cm ³)	900	900	900	900
SCHALLDRUCK (AM OHR DES BENUTZERS) LpAav (dBA) (ISO 7917)	97	97	97	106
SCHALLLEISTUNGS - STUFE GEWAHRLEISTET LwAav (dBA) (ISO 10884)	114	114	114	114
SCHALLLEISTUNGSSTUFE GEMESSEN LwAav (dBA) (ISO 10884)	113	113	113	113
FADENKOPF-VIBRATIONEN (ISO 7916) (m/s ²) MAX-MIN	8,2-1,6	8,2-1,7	10,55-1,8	12,5-1,06
SCHLAGBLATT-VIBRATIONEN (ISO 7916) (m/s ²) MAX-MIN	8,2-1,6	8,2-1,7	16,38-1,8	17,79-1,06

E DATOS TECNICOS

CILINDRADA (cm3)	34	38	42	46
DIAMETRO Y CARRERA (mm)	38x30	40x30	41x32	43x32
POTENCIA DEL MOTOR (Kw)	1,2	1,3	1,6	1,8
REGIMEN DE MAXIMA POTENCIA (min-1)	8.000	8.000	8.000	8.200
VELOCIDAD MAXIMA EN VACIO (min-1)	10.000	10.000	10.000	11.000
VELOCIDAD AL MINIMO (min-1)	2.800	2.800	2.800	2.800
VELOCIDAD EJE/CUCHILLA (min-1)	7.700	7.700	7.700	8.500
LLAVE DE TORSION TORNILLO DE FIJACION DE LA CUCHILLA (Nm)	17	17	17	17
PESO EN VACIO (Kg)	7,1	7,3-8,3 PRO	7,4-8,4 PRO-8,8 BP	7,7-8,7 PRO-10,8 BP
CAPACIDAD DEL DEPOSITO DE COMBUSTIBLE (cm3)	900	900	900	900
PRESION SONORA (AL OIDO DEL USUARIO) LpAav (dBA) (ISO 7917)	97	97	97	106
NIVEL DE POTENCIA SONORA GARANTIZADA LwAav (dBA) (ISO 10884)	114	114	114	114
NIVEL DE POTENCIA SONORA MEDIDA LwAav (dBA) (ISO 10884)	113	113	113	113
VIBRACIONES CABEZA DE HILO (ISO 7916) (m/s ²) MAX-MIN	8,2-1,6	8,2-1,7	10,55-1,8	12,5-1,06
VIBRACIONES CUCHILLA (ISO 7916) (m/s ²) MAX-MIN	8,2-1,6	8,2-1,7	16,38-1,8	17,79-1,06

NL TECHNISCHE GEGEVENS

INHOUD MOTOR (cm3)	34	38	42	46
BORING EN SLAG (mm)	38x30	40x30	41x32	43x32
MOTOR VERMOGEN (Kw)	1,2	1,3	1,6	1,8
TOERENTAL BIJ MAXIMAAL VERMOGEN (min-1)	8.000	8.000	8.000	8.200
MAXIMUM SNELHEID, ZONDER BELASTING (min-1)	10.000	10.000	10.000	11.000
MINIMUM SNELHEID (min-1)	2.800	2.800	2.800	2.800
SNELHEID BOOM-BLAD (min-1)	7.700	7.700	7.700	8.500
BLADBEVESTIGINGSBOUT (Nm)	17	17	17	17
LEDIG GEWICHT (Kg)	7,1	7,3-8,3 PRO	7,4-8,4 PRO-8,8 BP	7,7-8,7 PRO-10,8 BP
INHOUD BRANDSTOF TANK (cm3)	900	900	900	900
DUTCHI GELUIDSDAUK (AAN HET DOR VAN DE GEBRUIKER) LpAav (dBA) (ISO 7917)	97	97	97	106
GEWAARBORGD GELUIDSVERMOGENSNIVEAU LwAav (dBA) (ISO 10884)	114	114	114	114
GEMETEN GELUIDSVERMOGENSNIVEAU LwAav (dBA) (ISO 10884)	113	113	113	113
VIBRATIE NYLON DRAADKOP (ISO 7916) (m/s ²) MAX-MIN	8,2-1,6	8,2-1,7	10,55-1,8	12,5-1,06
VIBRATIE MAAIBLAD (ISO 7916) (m/s ²) MAX-MIN	8,2-1,6	8,2-1,7	16,38-1,8	17,79-1,06

S TEKNISKA DATA

CYLINDERVOLYM(cm3)	34	38	42	46
BORRNINGxSLAG (mm) 35x30	38x30	40x30	41x32	43x32
EFFEKT (Kw)	1,2	1,3	1,6	1,8
VARVTAL VID MAX. EFFEKT (min-1)8.000	8.000	8.000	8.000	8.200
HÖGSTA HASTIGHET VID TOMGÅNG (min-1)	10.000	10.000	10.000	11.000
LAGSTA HASTIGHET (min-1)	2.800	2.800	2.800	2.800
HÖGSTA HASTIGHET KLINGA (min-1)	7.700	7.700	7.700	8.500
SPÄNNINGSMUTTRAR FÖR BLOCKERING AV KLINGAN (Nm)	17	17	17	17
TORRVIKT (Kg)	7,1	7,3-8,3 PRO	7,4-8,4 PRO-8,8 BP	7,7-8,7 PRO-10,8 BP
BRÄNSLETÄNKENS KAPACITET (cm3)	900	900	900	900
LJUDNIVÅ (vid örat) LpAav (dBA) (ISO 7917)	97	97	97	106
NIVÅ EFFEKT LJUD-GARANTERAD LwAav (dBA) (ISO 10884)	114	114	114	114
UPPMÄTT LJUDEFFEKTIVNIVÅ LwAav (dBA) (ISO 10884)	113	113	113	113
VIBRATIONER NYLONTRÄD SHUVUD (ISO 7916) (m/s ²) MAX-MIN	8,2-1,6	8,2-1,7	10,55-1,8	12,5-1,06
VIBRATIONER KLINGA (ISO 7916) (m/s ²) MAX-MIN	8,2-1,6	8,2-1,7	16,38-1,8	17,79-1,06

DK TEKNISKE DATA

CYLINDER (cm3)	34	38	42	46
UDBORING/STEMPEFLAG (mm)	38x30	40x30	41x32	43x32
EFFEKT (Kw)	1,2	1,3	1,6	1,8
MOTOREFFEKT V. MAX.HASTIGHED (min-1)	8.000	8.000	8.000	8.200
MAXIMUM HASTIGHED INGEN BALASTNING (min-1)	10.000	10.000	10.000	11.000
MINIMUM HASTIGHED (min-1)	2.800	2.800	2.800	2.800
MAXIMUM KLINGEØMDREJNINGER (min-1)	7.700	7.700	7.700	8.500
SPÆNDING AF KNIVMØTRIK(Nm)	17	17	17	17
NETTO VÆGT (Kg)	7,1	7,3-8,3 PRO	7,4-8,4 PRO-8,8 BP	7,7-8,7 PRO-10,8 BP
BENZINTANKENS KAPACITET (cm3)	900	900	900	900
LYDNIVEAU (VED BRUGERENS ØRE) LpAav (dBA) (ISO 7917)	97	97	97	106
KONSTATETERET LYDEFFEKTIVNIVEAU LwAav (dBA) (ISO 10884)	114	114	114	114
MÅLT LYDEFFEKTIVNIVEAU LwAav (dBA) (ISO 10884)	113	113	113	113
VIBRATIONER NYLONSØREHOVED (ISO 7916) (m/s ²) MAX-MIN	8,2-1,6	8,2-1,7	10,55-1,8	12,5-1,06
VIBRATIONER KNIV (ISO 7916) (m/s ²) MAX-MIN	8,2-1,6	8,2-1,7	16,38-1,8	17,79-1,06

FIN TEKNISET TIEDOT

SYLINTERIN TILAVUUS (cm ³)	34	38	42	46
HALKAIJSIAXISKUNPIITUUS (mm)	38x30	40x30	41x32	43x32
TEHO (kW)	1,2	1,3	1,6	1,8
MOOTTORIN KIERR TÄYDELLÄ TEHOLLA (min-1)	8.000	8.000	8.000	8.200
MAKSIMINOPEUS TYHJÄNÄ (min-1)	10.000	10.000	10.000	11.000
MINIMINOPEUS (min-1)	2.800	2.800	2.800	2.800
TERÄNKANNATIN AKSELIN NOPEUS (min-1)	7.700	7.700	7.700	8.500
TERÄNKUKITSIJAMUUTTERIN KIINITYSPÄRI (Nm)	17	17	17	17
MOOTTORIN PAINO (kg)	7,1	7,3-8,3 PRO	7,4-8,4 PRO-8,8 BP	7,7-8,7 PRO-10,8 BP
POLTTOAINESÄILÖN tilavuus (cm ³)	900	900	900	900
KÄYTTÄJÄN KORVALLE TULEVAANENPAINIE LpAav (dBA) (ISO 7917)	97	97	97	106
ANENVOIMAKKUUUSTASO TAATTU LwAav (dBA) (ISO 10884)	114	114	114	114
POZIOM MIERZONEJ MOCY DZWIĘKU LwAav (dBA) (ISO 10884)	113	113	113	113
VÄRÄHTELYT NAILONLANKAPÄÄÄ (ISO 7916) (m/s ²) MAX-MIN	8,2-1,6	8,2-1,7	10,55-1,8	12,5-1,06
VÄRÄHTELYT TERÄ (ISO 7916) (m/s ²) MAX-MIN	8,2-1,6	8,2-1,7	16,38-1,8	17,79-1,06

N TEKNISKE DATA

SYLINDERVOLUM (cm ³)	34	38	42	46
SYLINDERMIAMETER OG SLAGlengde (mm)	38x30	40x30	41x32	43x32
MOTOREFFETT (kW)	1,2	1,3	1,6	1,8
HØYESTE HASTIGHET (min-1)	8.000	8.000	8.000	8.200
MAKSIMUMSHASTIGHETEN VED TØMGANG (min-1)	10.000	10.000	10.000	11.000
MINIMUMSHASTIGHET (min-1)	2.800	2.800	2.800	2.800
HASTIGHETEN AV BLADHOLDERNES DRIVAKSEL (min-1)	7.700	7.700	7.700	8.500
Mutter FOR BLOKKERING AV BLAD (Nm)	17	17	17	17
NETTO VEKT (kg)	7,1	7,3-8,3 PRO	7,4-8,4 PRO-8,8 BP	7,7-8,7 PRO-10,8 BP
DRIVSTOFFKAPASITET (Liter)	900	900	900	900
LYDTRYKK LpAav (dBA) (ISO 7917)	97	97	97	106
GARANTERT LYDSTYRKENIVÅ LwAav (dBA) (ISO 10884)	114	114	114	114
MÅLT LYDSTYRKENIVÅ LwAav (dBA) (ISO 10884)	113	113	113	113
VIBRASJONER NYLONTRÅD KLIPPEHOEDE (ISO 7916) (m/s ²) MAX-MIN	8,2-1,6	8,2-1,7	10,55-1,8	12,5-1,06
VIBRASJONER BLAD (ISO 7916) (m/s ²) MAX-MIN	8,2-1,6	8,2-1,7	16,38-1,8	17,79-1,06

P CARACTERÍSTICAS TÉCNICAS

CILINDRADA (cm ³)	34	38	42	46
DIAMETRO/CURSO (mm)	38x30	40x30	41x32	43x32
POTENCIA (Kw)	1,2	1,3	1,6	1,8
POTENCIA MAXIMA DESENVOLVIDA (min-1)	8.000	8.000	8.000	8.200
VELOCIDADE MAXIMA EN VAZIO (min-1)	10.000	10.000	10.000	11.000
VELOCIDADE MINIMA (min-1)	2.800	2.800	2.800	2.800
VELOCIDADE EIXO/LAMINA (min-1)	7.700	7.700	7.700	8.500
PAR APERTO PORCA PARA LAMINA (Nm)	17	17	17	17
PESO EM VAZIO (kg)	7,1	7,3-8,3 PRO	7,4-8,4 PRO-8,8 BP	7,7-8,7 PRO-10,8 BP
CAPACIDADE DO DEPOSITO (cm ³)	900	900	900	900
PRESSAO SONORA (AO OUVIDO DO OPERADOR) LpAav (dBA) (ISO 7917)	97	97	97	106
NIVEL POTENCIA SONORA GARANTIDA LwAav (dBA) (ISO 10884)	114	114	114	114
NIVEL POTENCIA SONORA MEDIDA LwAav (dBA) (ISO 10884)	113	113	113	113
NIVEL VIBRAÇÕES CABEÇA DE FIO (ISO 7916) (m/s ²) MAX-MIN	8,2-1,6	8,2-1,7	10,55-1,8	12,5-1,06
NIVEL VIBRAÇÕES LAMINA (ISO 7916) (m/s ²) MAX-MIN	8,2-1,6	8,2-1,7	16,38-1,8	17,79-1,06

GR TEXNIKA ΣΤΟΙΧΕΙΑ

ΕΚΤΟΠΙΣΜΑ (εκμ. ³)	34	38	42	46
ΔΙΑΜΕΤΡΗΜΑ ΚΑΙ ΔΙΑΔΡΟΜΗ (χλστ.)	38x30	40x30	41x32	43x32
ΕΣΟΔΟΣ ΜΗΧΑΝΗΣ (kw)	1,2	1,3	1,6	1,8
ΤΑΧΥΤΗΤΑ ΜΗΧΑΝΗΣ ΣΕ ΜΕΓΙΣΤΗ ΙΣΧΥ (min-1)	8.000	8.000	8.000	8.200
ΜΕΓΙΣΤΗ ΤΑΧΥΤΗΤΑ ΧΩΡΙΣ ΦΟΡΤΙΟ (min-1)	10.000	10.000	10.000	11.000
ΕΛΑΧΙΣΤΗ ΤΑΧΥΤΗΤΑ (min-1)	2.800	2.800	2.800	2.800
ΤΑΧΥΤΗΤΑ ΑΞΟΝΑ ΛΕΠΙΔΑΣ (min-1)	7.700	7.700	7.700	8.500
ΡΟΠΗ ΣΤΡΕΨΕΩΣ ΑΣΦΑΛΙΣΤΙΚΟΥ ΠΑΞΙΜΑΔΙΟΥ ΛΕΠΙΔΑΣ (Nm)	17	17	17	17
ΞΗΡΟ ΒΑΡΟΣ (kg)	7,1	7,3-8,3 PRO	7,4-8,4 PRO-8,8 BP	7,7-8,7 PRO-10,8 BP
ΧΡΗΜΤΙΚΟΤΗΤΑ ΝΤΕΠΟΖΙΤΟΥ ΒΕΖΙΝΗΣ (εκμ. ³)	900	900	900	900
ΕΠΙΠΕΔΟ ΠΙΕΣΗΣ ΔΙΧΤΟΥ (ΣΤΟ ΑΥΤΙ ΤΟΥ ΧΕΙΡΩΣΤΗ) LpAav (dBA) (ISO 7917)	97	97	97	106
ΕΠΥΘΗΜΕΝΗ ΣΤΑΘΜΗ ΑΚΟΥΣΤΙΚΗΣ ΙΣΧΥΟΣ LwAav (dBA) (ISO 10884)	114	114	114	114
ΜΕΤΡΗΘΕΙΣΑ ΣΤΑΘΜΗ ΑΚΟΥΣΤΙΚΗΣ ΙΣΧΥΟΣ LwAav (dBA) (ISO 10884)	113	113	113	113
ΕΠΙΠΕΔΟ ΚΡΑΔΑΣΜΩΝ ΚΕΦΑΛΗΣ ΚΟΡΔΟΝΙΟΥ (ISO 7916) (m/s ²) MAX-MIN	8,2-1,6	8,2-1,7	10,55-1,8	12,5-1,06
ΕΠΙΠΕΔΟ ΚΡΑΔΑΣΜΩΝ ΛΕΠΙΔΑΣ (ISO 7916) (m/s ²) MAX-MIN	8,2-1,6	8,2-1,7	16,38-1,8	17,79-1,06

H TECHNIKAI ADATOK

HENGER ÜRTARTALOM (cm ³)	34	38	42	46
BELSO ÁTMÉRO JÁRAT	38x30	40x30	41x32	43x32
TELJESÍTMÉNY (Kw)	1,2	1,3	1,6	1,8
LEGNAGYOBB TELJESÍTMÉNYÜ ÜZEMELTETÉS (min-1)	8.000	8.000	8.000	8.200
LEGMAGASABB SEBESSÉG ÜRESJÁRATBAN (min-1)	10.000	10.000	10.000	11.000
MINIMUM SEBESSÉG (min-1)	2.800	2.800	2.800	2.800
PENGETENGLY SEBESSÉG (min-1)	7.700	7.700	7.700	8.500
PENGEZÁRO CSAVAROK (Nm)	17	17	17	17
ÜRESSÜLY (kg)	7,1	7,3-8,3 PRO	7,4-8,4 PRO-8,8 BP	7,7-8,7 PRO-10,8 BP
ÜZEMANYÁG TÁRTALY BEFOGADÓ KÉPESSEG (cm ³)	900	900	900	900
HANGERŐSSÉG (KEZELO FULÉRIE HATÓ) LpAav (dBA) (ISO 7917)	97	97	97	106
GARANTÁLT HANGTELJESÍTMÉNYSZINT LwAav (dBA) (ISO 10884)	114	114	114	114
MÉRT HANGTELJESÍTMÉNYSZINT LwAav (dBA) (ISO 10884)	113	113	113	113
NYIROFEJ REMEGÉSI SZINTJÉ (ISO 7916) (m/s ²) MAX-MIN	8,2-1,6	8,2-1,7	10,55-1,8	12,5-1,06
PENGE REMEGÉSI SZINTJÉ (ISO 7916) (m/s ²) MAX-MIN	8,2-1,6	8,2-1,7	16,38-1,8	17,79-1,06

		1 2 3 4 5	6
GB	Read operator's manual carefully	Wear safety clothing: 1 Approved safety glasses or face shield / 2 Approved safety helmet / 3 Approved ear defender / 4 Approved gloves / 5 Approved safety footwear	Do not smoke while re-fuelling or while operating the trimmer
I	Leggere attentamente questo manuale	Abbigliamento di sicurezza: 1 Occhiali di protezione o visiera protettiva approvati / 2 Casco protettivo omologato / 3 Paraorecchi di protezione / 4 Guanti approvati / 5 Stivali di sicurezza approvati	Non fumate durante il rifornimento e l'utilizzo
F	Lire attentivement ce manuel	Porter des vêtements de protection: 1 Lunettes ou visière de sécurité approuvés / 2 Casque de sécurité homologué / 3 Protecteur de l'ouïe approuvé / 4 Gants approuvés / 5 Chaussures de sécurité	Ne pas fumer pendant le remplissage et pendant l'utilisation
D	Lesen Sie das Handbuch aufmerksam durch	Schutzkleidung: 1 Zugelassene Schutzbrille oder Gesichtsschutz / 2 Zugelassener Schutzhelm / 3 Zugelassener Ohrenschutz / 4 Zugelassene Arbeitshandschuhe / 5 Zugelassene Sicherheitsschuhe	Rauchen Sie weder beim Auftanken noch bei der Arbeit
E	Lea cuidadosamente el manual de instrucciones	Llevar ropa de seguridad: 1 Gafas de protección o visera de protección aprobadas / 2 Casco de seguridad homologado / 3 Protectores de oídos homologados / 4 Guantes aprobados / 5 Botas de seguridad homologadas	No fume mientras reposa combustible o mientras que utiliza el desbrozador
NL	Gebruiksaanwijzing zorgvuldig lezen	Veiligheidskleding: 1 Goedgekeurde veiligheidsbril of gezichtsbeschermer / 2 Gekeurde veiligheidshelm / 3 Gekeurde oor beschermers / 4 Gekeurde handschoenen / 5 Geleude veiligheidschoenen	Bij het werken met de machine en het vullen van de tank niet roken
S	Läs bruksanvisningen noggrant	Använd skyddskläder: 1 Skyddsglasögon eller godkänt skyddsvisir / 2 Godkänd skyddshjälm / 3 Godkända öronskydd / 4 Godkända handskar / 5 Godkända skyddsstövlar	Rökning förbjuden under påfyllning och under användning
DK	Læs brugsanvisningen omhyggeligt	Ifør dem sikkerhedsbeklædning: 1 Godkendte sikkerhedsbriller eller visir / 2 Godkendt sikkerhedshjelm / 3 Godkendte hørevern / 4 Godkendte handsker / 5 Godkendt sikkerhedsstøvler	Ryg ikke under påfyldning af benzin eller når maskinen betjenes
FIN	Lue tämä ohjekirjanen huolellisesti	Puo päällesi turvavaatteet 1 hyväksytyt suojalasit tai kasvosuojus / 2 hyväksytyt turvakypärä / 3 hyväksytyt kuulonsuojain / 4 hyväksytyt käsineet / 5 hyväksytyt turvakangät	Älä tupakoi laittaessasi polttoainetta tai koneen käyntöä aikana
N	Les nøye denne manual	Bruk beskyttelsesklær: 1 Bruk godkjente beskyttelsesbriller eller ansiktsskjerm / 2 Godkjent beskyttelseshjelm / 3 Godkjent hørselsvern / 4 Godkjente handsker / 5 Godkjente beskyttelsesstøvler	Røking forbudt ved fylling av bensin og under bruk.
P	Ler atentamente este manual	Vestuário de segurança: 1 Óculos de proteção ou viseira protetora aprovados / 2 Capacete protetor homologado / 3 Para-orelhas de proteção aprovadas / 4 Luvas aprovadas / 5 Botas de segurança aprovadas	Não fumar durante o abastecimento e durante a utilização
GR	Διαβάστε τις οδηγίες προσεκτικά	Φοράτε προστατευτικά ρούχα: 1 Εγκεκριμένα προστατευτικά γυαλιά ή σπίδα προσώπου / 2 Εγκεκριμένο προστατευτικό κράνος / 3 Εγκεκριμένες αυτοαποπίδες / 4 Εγκεκριμένα γάντια / 5 Εγκεκριμένη προστατευτική υπόδηση	Μην καπνίζετε όταν βάζετε καύσιμο ή όταν χρησιμοποιείτε το εργαλείο
H	A használati utasítást kérjük figyelmelemmel elolvasni	Balesetvédelmi felszerelés: 1) védőszemüveg, vagy előírt védőmaszk 2) előírt védősisak 3) fülvédő 4) előírt kesztyű 5) előírt védőcsizma	Tilos tankolás közben dohányozni

GB	Do not use metal blades	Maximum blade speed	Warning Caution	Blade thrust	Beware of projected objects	Maximum safety distance	Choke fully opened (hot start / run)	Choke closed (cold start)
I	Non usare lame metalliche	Velocità massima della lama	Avvertimento Attenzione	Attenzione reazione della lama	Attenzione al materiale proiettato	Distanza di sicurezza	Farfalla aria aperta (Avviamento a caldo)	Farfalla aria chiusa (Avviamento a freddo)
F	Ne pas utiliser de lames métalliques	Plein régime de la lame	Attention	Attention aux réactions de la lame	Attention aux projections	Distance minimum de sécurité	Lever starter ouvert, marche (démarrage à chaud)	Lever starter fermé (démarrage à froid)
D	Keine Metallschlagblätter verwenden	Zulässige Drehzahl des Schalblattes	Achtung Vorsicht	Auf den Rückstoß des Schlagblattes achten	Auf hochgeschleuderte Gegenstände achten	Sicherheitsabstand	Luftklappe offen (Starten bei warmem Motor)	Luftklappe geschlossen (Starten bei kaltem Motor)
E	No utilize cuchillas metálicas	Velocidad máxima de la cuchilla	Advertencia Precaución	Cuidado con la reacción de la cuchilla	Tenga cuidado con los objetos proyectados	Distancia mínima de seguridad	Estrangulador totalmente abierto (Arranque en caliente)	Estrangulador cerrado (Arranque en frío)
NL	Gebruik geen metalen maabladen	Maximum toerental maablad	Waarschuwing Lep op	Pas op voor terugslag van het maablad	Pas op voor uitstekende voorwerpen	Minimale veiligheidsafstand	Chokeklep geopend (Het starten van een warme motor)	Chokeklep gesloten (Het starten van een koude motor)
S	Använd inte metallklinga	Klingans högsta hastighet	Upplysning Varning	Uppmarksamma klingans reaktion	Se upp för ivägslungade föremål	Säkert avstånd	Choken helt öppen (start med varm motor)	Choken stängd (start med kall motor)
DK	Älä käytä metalliteriä	Terän maksiminopeus	Varoitus Huomio	Varo terän reaktiota	Varo sinkoavia materiaaleja	Turvaetäisyys	Ilmalappä täysin auki (Lämpimän moottorin käynnistyks)	Ilmalappä kiinni (Kylmän moottorin käynnistyks)
FIN	Brug ikke metal knive	Max. kniv hastighed	Advarsel	Kniv reaktion	Pas på tilbagekastede genstande	Minimum sikkerheds afstand	Choker helt åben (Start af varm motor)	Choker lukket (Start af kold motor)
N	Ikke bruk metallblad	Maksimumshastigheten av bladet	Advarsel "Vær Forsiktig"	Pass opp for reaksjonen av bladet	Pass opp for sprutende materiale	Sikkerhetsavstand	Choken er åpen (Start av varm motor)	Choken er helt stengt (Start av kald motor)
P	Não utilize lâminas metálicas	Velocidade máxima da lâmina	Atenção	Atenção as reacções da lâmina	Atenção ao material projetado	Distancia de segurança	Alavanca do starter aberto (Arranque a quente)	Alavanca do starter fechada (Arranque a frio)
GR	Μη χρησιμοποιείτε μεταλλικές λεπίδες	Μέγιστη ταχύτητα λεπίδας	Προειδοποίηση Κίνδυνος	Προσοχή χωρίς λεπίδες	Προσέχετε από προσεγγίζοντα αντικείμενα	Μέγιστη απόσταση ασφαλείας	Τοοκ πλήρως ανοικτό (θερμή εκκίνηση/λειτούργια)	Τοοκ κλειστό (ψυχρή εκκίνηση)
H	Fémpengék használata tilos	Pengék maximális sebessége	Figyelmeztetés figyelem	Figyelem a pengék reakciójára	Figyelem az idegen anyagok kilövelésére	Biztonsági távolság	Nyitott folytószelep (meleg motor esetén)	Zárt folytószelep (hideg motor esetén).

- GB** Due to a constant product improvement programme, the factory reserves the right to modify technical details mentioned in this manual without prior notice.
- I** La casa produttrice si riserva la possibilità di variare caratteristiche e dati del presente manuale in qualunque momento e senza preavviso.
- F** La Maison se réserve la possibilité de changer des caractéristiques et des données de ce manuel à n'importe quel moment et sans préavis.
- D** Im Sinne des Fortschritts behält sich der Hersteller das Recht vor, technische Änderungen ohne vorherigen Hinweis durchzuführen.
- E** La firma productora se reserva la posibilidad de cambiar las características y datos del presente manual en cualquier momento y sin previo aviso.
- NL** Door konstante produkt ontwikkeling behoud de fabrikant zich het recht voor om technische specificaties zoals vermeld in deze handleiding te veranderen zonder hiervan vooraf bericht te geven.
- S** Tilverkaren reserverar sig rätten att ändra fakta och uppgifter ur handboken utan förvarning.
- DK** Producenten forbeholder sig ret til ændringer, hvad angår karakteristika og data i nærværende instruktion, når som helst og uden varsel.
- FIN** Jatkuvan tuotteen parannusohjelman tähden valmistaja pidättää oikeuden vaihtaa ilman ennakkovaroitusta tässä ohjekirjasessa mainittuja teknisiä yksityiskohtia.
- N** Produsenten forbeholder seg all rett og mulighet til å forandre tekniske detaljer i denne manualen uten forhåndsvarsel.
- P** A casa productora se reserva a possibilidade de variar características e dados do presente manual em qualquer momento e sem aviso prévio.
- GR** Λόγω προγράμματος συνεχούς βελτίωσης προϊόντων, το εργοστάσιο επιφυλάσσεται του δικαιώματος να τροποποιεί τις τεχνικές λεπτομέρειες που αναφέρονται στο εγχειρίδιο αυτό χωρίς προηγούμενη ειδοποίηση.
- H** A gyártó cég fenntartja a jogot arra, hogy a használati utasításban megadott adatokon és technikai tulajdonságokon bármikor és előzetes bejelentés nélkül változtasson.

A. DESCRIPCIÓN GENERAL

- | | |
|-------------------------------------|---------------------------------------|
| 1) MOTOR | 13) FILTRO DE AIRE |
| 2) EJE | 14) TAPON DEL DEPÓSITO DE COMBUSTIBLE |
| 3) DISPARADOR GATILLO ACELERADOR | 15) SILENCIADOR |
| 4) DESCOMPRESOR | 16) ACOPLAMIENTO EJE/MOTOR |
| 5) EMPUÑADURA DERECHA CON MANDOS | 17) EMPUÑADURA ANTERIOR TIPO DELTA |
| 6) CUCHILLA | 18) EMPUÑADURA DE CONTROL POSTERIOR |
| 7) CABEZA DE HILO DE NYLON | 19) PROTECCIÓN DE SEGURIDAD |
| 8) INTERRUPTOR DE PARADA (STOP) | 20) PALANCA DE SEGURIDAD |
| 9) PALANCA DE ESTRANGULADOR DE AIRE | 21) PROTECTOR LATERAL |
| 10) EMPUÑADURA DE ARRANQUE | |
| 11) ANILLO DE SUJECIÓN | |
| 12) BUJÍA | |

B. NORMAS DE SEGURIDAD

- 1) Asegúrese de que todos los operadores estudien cuidadosamente este manual antes de utilizar el desbrozador. Utilice este producto solo para las finalidades mencionadas en este manual. No permita que los niños lo utilicen.
- 2) Cuando trabaje con el desbrozador utilice ropa adecuada: a) Ropa protectora ajustada (no utilice pantalón corto ni ropa holgada). b) Zapatos de seguridad (no utilice sandalias y no trabaje descalzo). c) Guantes protectores gruesos. d) Gafas o pantalla de seguridad para la cara. Cuando utilice la visera de seguridad asegúrese de haber quitado la película que protege la misma. e) Protección de los oídos. f) Protección de la cabeza cuando utilice cuchillas de sierra circulares. Cerciérese de que sabe cómo parar la máquina y la cuchilla en caso de emergencia (vea la sección titulada ARRANQUE Y PARADA DEL MOTOR). Jamás utilice el desbrozador cuando esté cansado, físicamente indispuerto o bajo los efectos del alcohol, determinadas medicinas u otros fármacos. Atención a las piezas giratorias y a las superficies calientes de la máquina.
- 3) El uso prolongado de la máquina o de otros utensilios exponen al usuario a vibraciones que pueden generar "El morbo de los dedos blancos" (Raynaud's Phenomenon). La sensibilidad de las manos puede ser reducida y se puede producir un general entorpecimiento. El usuario deberá por tanto controlar las condiciones de sus manos cuando use la máquina diariamente. Consultar inmediatamente al médico si aparece uno de los síntomas. Sujete siempre la cortadora de arbustos firmemente con ambas manos. Cuando trabaje, mantenga una postura firme descansando sobre los pies. El desbrozador deberá utilizarse únicamente en la forma recomendada (vea la sección titulada UTILIZACIÓN SEGURA).
- 4) No traslade el desbrozador mientras el motor esté funcionando, aunque se trate de una corta distancia, desactive el motor, coloque la tapa de la cuchilla sobre ésta y transporte la unidad con la cabeza de corte detrás de usted. Cuando vaya a transportar el desbrozador en vehículo, sujételo para evitar

fugas de combustible. Vacíe siempre el depósito de combustible antes de transportar el aparato. **ATENCIÓN:** Por su seguridad es obligatorio, durante el transporte y el almacenamiento, proteger la cuchilla con la relativa pieza de protección suministrada como accesorio. Ponga en marcha el desbrozador sobre una superficie plana. Al poner en marcha la unidad, cerciórese de que sus pies descansan firmemente sobre el suelo. Asegúrese de que una cuchilla o la cabeza de hilo de nylon no tocan al suelo ni a ningún obstáculo.

- 5) **PRECAUCIONES CONTRA EL FUEGO:** no haga funcionar el desbrozador cerca del fuego o de un lugar en el que se haya derramado gasolina. No haga funcionar el motor en una zona cerrada o mal ventilada. LAS GASES DE ESCAPE SON VENENOSAS SI SE INHALAN, PUEDEN CAUSAR AHOGO Y LA MUERTE. Después de repostar combustible, límpiense con un trapo cualquier combustible que se haya derramado. Durante esta operación, no fume, ponga en marcha el motor en un lugar alejado de la zona de repostaje de combustible, así como de depósitos de combustible (distancia mínima 3 m). No reposte combustible mientras el motor esté funcionando todavía.
- 6) Mantenga alejados de la zona de trabajo a las personas y animales (distancia mínima 15 m). En el caso de que alguien se aproxime a usted, desactive el motor y detenga el giro de la cuchilla o de la cabeza giratoria (PUESTA EN MARCHA Y PARADA DEL MOTOR) ya que durante el funcionamiento del equipo, la cuchilla y la cabeza de hilo de nylon pudieran proyectar hierba, arenilla u otro escombros. La cuchilla está afilada, por lo que deberá tener cuidado al manipularla incluso cuando el motor esté parado. Utilice guantes gruesos y resistentes. Pare el motor y espere a que las piezas giratorias dejen de girar completamente antes de manipular la máquina o antes de tocar la cuchilla o la cabeza de hilo, sobre todo si se retiran eventuales materiales enredados.

NO UTILICE EN ABSOLUTO LA CORTADORA DE ARBUSTOS SI LA PIEZA DE PROTECCION DE SEGURIDAD NO ESTA FIRMEMENTE COLOCADA (vea las secciones UTILIZACION SEGURA y MONTAJE DE LAS CUCHILLAS Y DE LA CABEZA DE HILO DE NYLON).

Preste cuidadosa atención a las recomendaciones de seguridad, ya que de lo contrario podría poner en peligro su vida o la de otras personas como consecuencia de: a)

posible contacto con las piezas de corte o giratorias, b) posibilidad de que se proyecten o salgan despedidos diversos cuerpos solidos.

ATENCIÓN: no ponga en marcha el motor si no está conectado al eje, ya que el embrague podría saltar en pedazos. En las máquinas provistas de embrague, asegúrese de que la herramienta de corte está parada cuando el motor funciona a ralentí.

E

C. UTILIZACION SEGURA

Se recomienda usar la máquina por la parte derecha del cuerpo; se dará así la posibilidad de que el escape expulse los gases por la parte contraria del cuerpo. Si usa el desbrozador por primera vez es conveniente un primer período de adiestramiento. Compruebe cuidadosamente la máquina antes de utilizarla para asegurarse de que no existe ningún tornillo flojo, piezas dañadas o fugas de combustible. Sustituya los accesorios dañados o excesivamente gastados (cuchillas, cabezas de hilo, piezas de protección). Asegúrese de que todos los trabajos de mantenimiento o de reparación se lleven a cabo en un centro de servicio autorizado.

NOTA. Con el fin de mantener el rendimiento y la seguridad, cerciórese de utilizar accesorios y piezas de repuesto originales.

Evitar un uso excesivamente prolongado del desbrozador. Las vibraciones pueden causar algún daño.

- 1) Retire de la zona de trabajo la arenilla, escombros, cordeles, piezas metálicas o cualquier otro objeto que pudiera enredarse alrededor de las piezas giratorias o ser lanzado en forma peligrosa. Utilice solamente el accesorio correcto recomendado para el tipo de vegetación a cortar. No deje que la cuchilla toque piedras, piezas metálicas, etc. Asegure el pelo para que esté sobre los hombros. Antes de comenzar a trabajar, instale correctamente el arnés de sustentación. Ajuste el arnés con el tensor, de manera que el desbrozador esté perfectamente equilibrado en su lado derecho y que la cuchilla o la cabeza de hilo estén paralelas al suelo. Mantenga siempre una postura firme descansando sobre los pies; es necesario mantener siempre un equilibrio estable cuando se utiliza la máquina. No recule cuando trabaja ya que posibles peligros pueden ser evidentes. El protector lateral es obligatorio en las máquinas provistas de un empuñadura tipo delta cuando se utilizan cuchillas de corte. El fin del protector lateral es mantener una distancia de seguridad entre la cuchilla de corte y el usuario en cualquier tipo de situación.
- 2) El anillo de sujeción (B) debe mantenerse en su posición original para evitar el desequilibrio de la máquina. En los modelos provistos de empuñadura de tipo "U", las empuñaduras

delateras pueden ajustarse separadamente para que la utilización resulte más cómoda. (vea sección titulada MONTAJE EMPUÑADURAS).

- 3) En el desbrozador pueden montarse los siguientes accesorios: a) cuchilla, b) cabeza de hilo de nylon. No instale ninguna cuchilla si no se han montado correctamente todos los componentes. En caso contrario, la cuchilla podría desprenderse y herir al usuario u otras personas.
 - a) CUANDO UTILICE UNA CUCHILLA ASEGURESE DE QUE ESTA COLOCADA LA PIEZA DE PROTECCION CORRECTA.
 - b) CUANDO SE UTILICE UNA CABEZA DE HILO DE NYLON, ASEGURESE DE QUE SE HA COLOCADO LA PIEZA DE PROTECCION CORRECTA. Cuando se utilice el desbrozador sujete la parte delantera de la máquina (cuchilla o cabeza de hilo de nylon) por debajo del nivel de su cintura.

CABEZA DE HILO DE NYLON:

Asegúrese de que ha sido instalada correctamente y utilícela para segar césped, para recortar hierba y malas hierbas en los setos o siempre que pueda haber obstáculos tales como árboles, vallas o paredes. Además, la cabeza de hilo de nylon reduce la posibilidad de dañar a las plantas pequeñas y la corteza de los árboles. Utilice exclusivamente cabeza de hilo flexible, no metálico. La cabeza de hilo metálico podría romperse y llegar a ser un peligroso disparo.

CUCHILLA:

Cerciórese siempre de que ha sido instalada correctamente. Al montar los utensilios de corte seguir escrupulosamente las instrucciones del capítulo "MONTAJE CUCHILLA Y CABEZA DE HILO DE NYLON". Fijar los utensilios de corte montando todas las piezas en dotación correctamente en el orden indicado.

- 4) **CUCHILLAS:** podrá cortar cualquier tipo de hierba, arbustos o arbolitos. Accione la máquina como una guadaña, manteniendo el disparador completamente pulsado.
- 5) **ATENCIÓN:** utilice siempre una cuchilla bien afilada. Una cuchilla con dientes gastados, además de proporcionar unos resultados deficientes, pudiera generar también un IMPULSO REPENTINO. Esto da como resultado una sacudida violenta hacia los

costados producida cuando la cuchilla entre en contacto con madera o cuerpos sólidos , y este impulso o sacudida pudiera hacer que el operador perdiese el control de la propia máquina. No afilar cuchillas dañadas: sustituiría por una cuchilla nueva.

EMPUJE: puede producirse cuando se utilice cualquier tipo de sierra circular dentro de la zona de riesgo, por lo tanto se aconseja cortar utilizando la zona restante.

CUCHILLA DE SIERRA CIRCULAR: puede utilizarse para cortar árboles jóvenes, arbolitos con un diámetro de hasta 7 cm, para limpiar arbustos.

ATENCIÓN: SI UTILICE CUCHILLA METÁLICA DE 24-80 DIENTES (DE SIERRA CIRCULAR), ES OBLIGATORIO UTILIZAR

CORREAS DE SUJECCIÓN TIPO ARNÉS DOBLE Y PROTECTOR DE SEGURIDAD (PROTECCIÓN) COMO INDICADO EN LA TABLA RESUMIDA (VEA LA SECCIÓN SOBRE ROPA EN EL CAPÍTULO SEGURIDAD: UTILICE SIEMPRE CASCO). USAR SIEMPRE ACCESORIOS Y PIEZAS DE REPUESTO ORIGINALES QUE SE PUEDEN ADQUIRIR EN LOS DISTRIBUIDORES DE SERVICIO AUTORIZADOS. EL EMPLEO DE ACCESORIOS Y RECAMBIOS NO ORIGINALES AUMENTA EL PELIGRO DE ACCIDENTES, EN TAL CASO LA NO SE ASUME NINGUNA RESPONSABILIDAD POR DAÑOS A PERSONAS O A COSAS.

E

D. MEZCLA DE COMBUSTIBLE

Usar sólo combustible recomendado en este manual. Este aparato lleva un motor de 2 tiempos y por lo tanto necesita una mezcla de gasolina y aceite de 2 tiempos. Usar gasolina sin plomo con un octanaje mínimo de 90. Usar sólo aceite en recipientes sellados. Con el fin de obtener una buena mezcla de combustible, poner el aceite en el recipiente antes de la gasolina. El uso de gasolina o aceite de calidad inferior puede reducir el rendimiento o la vida de ciertos componentes.

GASOLINA SIN PLOMO

Si se usa gasolina sin plomo, se debe usar un aceite de motor de 2 tiempos **totalmente sintético**, o aceite de motor de 2 tiempos de la marca, ver tabla.

IMPORTANTE

Agitar siempre bien el recipiente de la mezcla de aceite antes de echar cualquier mezcla de combustible. Las propiedades de la mezcla de combustible se pueden deteriorar con el tiempo y se debe usar antes de 2 meses. Recomendamos que se prepare la mezcla de combustible sólo según las necesidades inmediatas. No usar nunca mezcla de combustible hecha hace más de 2 meses ya que esto podría estropear el motor.

ATENCIÓN

No fumar mientras repostas o prepara su mezcla. Abrir el tapón del depósito aflojándolo lentamente,

para evitar la liberación de eventuales presiones internas. Repostar y hacer la mezcla en un lugar abierto y lejos de llamas o elementos incandescentes. Conservar la gasolina únicamente en recipientes apropiados.

CONSERVACION DEL COMBUSTIBLE

La gasolina es altamente inflamable, antes de acercarse a cualquier tipo de combustible apagar los cigarrillos, los puros o las pipas. Evitar derramar la gasolina. Conservar el combustible en un ambiente fresco y bien ventilado, depositado en un contenedor homologado para tal fin. No dejar nunca el motor almacenado durante mucho tiempo con gasolina en el carburador o en el depósito en áreas poco ventiladas, donde los gases producidos por la gasolina pueden propagarse. Los gases producidos por el combustible pueden causar una explosión o un incendio. No conservar nunca excesiva cantidad de carburante, se degrada.

Se recomienda de no dejar totalmente seco el carburador evitando así dificultades para ponerse en marcha; esto preservará el motor.

E. MONTAJE DE LA PROTECCION DE SEGURIDAD

1) Para más seguridad, es imperativo que el aparato se use con la protección correcta (P/N 247209) cuando se use cualquier hoja o carrete de cable de nylon, excepto la hoja dentada 24-80. Hoja de corte de hilo (L): montar según se indica en la ilustración.

2) Cuando se use una nueva hoja dentada (accesorio opcional), se debe instalar la protección correcta (P/N 240553). También se debe usar un soporte doble para hombros.

Usar sólo hojas o carretes de hilo de nylon marcadas con claridad con una velocidad máxima de al menos 10.500 min⁻¹. Seguir las instrucciones de montaje detenidamente.

NOTA: Las hojas de sierra dentadas (24 o 80 dientes tienen un diámetro de base central de 20mm y por lo tanto necesitan el uso de la aleta superior del tamaño adecuado para asegurar un montaje correcto). El número de pieza está detallado en el gráfico de resumen de accesorio de corte.

F. MONTAJE CUCHILLA Y CABEZA DE HILO DE NYLON

Monte la pieza de protección correcta para adaptarla a la clase de cuchilla o de cabeza de hilo de nylon que vaya a utilizarse (vea la sección: MONTAJE DE PROTECCION DE SEGURIDAD).

- 1)** Monte la cuchilla en la forma ilustrada:
- a) Protección brida - b) Tapa superior con centrado de cuchilla - c) Cuchilla con el texto y la flecha indicadora de dirección mirando hacia arriba - d) Arandela inferior - e) Base fija f) Tornillo de fijación de la cuchilla (longitud 16 mm).
- 2)** Si desea montar la base giratoria del desbrozador, proceda como se ilustra:
- a) Protección brida - b) Tapa superior con centrado de cuchilla - c) Cuchilla con el texto y la flecha indicadora de dirección mirando hacia arriba - d) Arandela inferior - e) Pieza espaciadora - f) Base giratoria - g) Tornillo de fijación de la cuchilla (longitud 34,5 mm). Sustituir el tornillo de apriete de la cuchilla en el caso que sea dañado.
- 3)** Asegúrese de que el orificio de la cuchilla

encaja perfectamente alrededor del collarín de centrado en la tapa superior.

Apriete hacia izquierda.

Mientras que aprieta, el conjunto de cuchilla puede sujetarse introduciendo en los orificios del cárter y de la tapa la llave o el destornillador que se suministra. Para ello, haga girar la tapa hasta que coincidan los dos orificios.

- 4)** Monte la cabeza de hilo de nylon como se ilustra: a) Protección brida - b) Tapa superior - c) Protección - d) Cabeza de hilo de nylon.

Apriete hacia izquierda.

- 5)** Mientras que aprieta, el conjunto de cabeza puede sujetarse introduciendo en los orificios del cárter y de la tapa la llave o el destornillador que se suministra, como se indicó para el montaje de la cuchilla.

ATENCION: No usar el accesorio protector del cabezal de hilos (pieza C Fig. 4 F) con el disco de corte metálico.

G. MONTAJE CONJUNTO DE MOTOR / EJE

DESBROZADOR DE MOCHILA

Ver pág. 88

PELIGRO! No poner en marcha el motor sin estar acoplado el eje, ya que podría salir disparado el embrague.

- 1)** Monte el motor sobre el eje. Asegúrese de que el eje está completo y encajado correctamente al vástago, y después apriete los 2 tornillos (A) en cruz.
- 2)** Coloque el extremo del conector del cable de acelerador (B) en la ranura que hay en la rótula

o pieza giratoria (C).

- 3)** Ajuste el tornillo (D) del conector del cable de acelerador de manera que el cable pueda deslizarse fácilmente en la abertura con una holgura de 1mm antes de accionar la pieza giratoria (C).

A continuación apriete la tuerca hexagonal (E).

- 4A)** Cable del interruptor de parada (STOP): efectue la conexión.
- 4B)** Cable de masa: unirlo como en la figura.

H. MONTAJE EMPUÑADURAS

1) MANILLAR DE DOBLE EMPUÑADURAS

Actuando sobre el tornillo (C) fijar y regular la abrazadera del manillar a una distancia de 40 cm del soporte del motor.

2) EMPUÑADURAS ANTERIOR TIPO DELTA

Por razones de seguridad, fijar esta delante de la etiqueta puesta en el eje a una distancia de 11 cm de la empuñadura posterior cuando monte la cabeza de hilo, a una distancia de 36 cm cuando monte cuchillas metálicas. La empuñadura debe estar siempre perpendicular al eje (Fig. 2). Montar el protector anterior utilizando los accesorios suministrados y según la configuración indicada en la figura.

3) EMPUÑADURA ANTIVIBRADA

Montar la empuñadura (A) en el soporte del eje (B). Apretar el botón (C) firmemente para

mantener la empuñadura sujeta el soporte.

- 4)** La empuñadura (A) se puede ajustar para comodidad del usuario girando hacia delante y hacia atrás. Para hacer esto, aflojar el botón (C), poner la empuñadura de modo que ofrezca la mayor comodidad y apretar el botón (C) firmemente. Sujetar el gancho de suspensión en uno de los 5 orificios en la parte superior del soporte del eje para obtener el mejor equilibrio según el tipo de trabajo se vaya a realizar.
- 5) ATENCION:** El manillar (A) puede ser plegado paralelamente a la barra de transmisión para un fácil transporte o almacenamiento de la máquina. Aflojar el pomo (C), girar el soporte (B) 90°, plegar el manillar (A) en la posición deseada y apretar el pomo (C).

I. ARRANQUE Y PARADA DEL MOTOR

ATENCIÓN: Leer antes los apartados de **NORMAS DE SEGURIDAD, USO CON SEGURIDAD Y SIMBOLOS.**

ARRANQUE DEL MOTOR EN FRIO

- 1) Situar el interruptor de pare en posición I.
- 2) Girar la palanquita del starter (**E**) en la posición que indica la flecha.
- 3) Bombear presionando sobre la perilla del carburador (**C**) hasta ver que el carburante vuelve al depósito a través del conducto (**D**). Activar el descompresor presionando el pulsador (**B**), solo para los modelos que lo montan. Tirar de la empuñadura de arranque hasta que se ponga en marcha.
- 4) Dejar funcionar el motor unos segundos teniendo sujeto el desbrozador. Empuñar con seguridad los mandos, bajar la palanquita de seguridad (**S**) y presionar el acelerador (**A**), automáticamente la palanquita del starter (**E**) vuelve a su posición original desconectando el sistema de preaceleración.

ATENCIÓN: En este momento los elementos de corte están girando.

ARRANQUE CON EL MOTOR CALIENTE

Interruptor STOP en la posición I (START). Bombear presionando sobre la perilla del carburador (**C**) hasta ver que el carburante vuelve al depósito a través del conducto (**D**). Activar el descompresor presionando el pulsador (**B**), solo para los modelos que lo montan. Tirar de la empuñadura de arranque hasta que se ponga en marcha.

5) PARADA DEL MOTOR

Presionar el interruptor de pare situándolo en la posición **O** (STOP).

ATENCIÓN: después de la parada del motor los elementos de corte, cuchilla o cabezal de hilo, continuarán girando por inercia durante algunos segundos. Empuñar con seguridad la máquina hasta que se pare.

En caso de emergencia los elementos de corte se pueden parar presionando estos paralelamente contra el suelo.

E

L. AJUSTE DE CARBURADOR

Para ajustar al ralenti por favor sigan los siguientes pasos:

Quando el motor este en funcionamiento y con temperatura, gire lentamente el tornillo 'T' en el sentido de las agujas del reloj hasta que el motor funcione con suavidad y con un ruido consistente

sin que haga girar el cabezal de corte. Si el cabezal se moviese o el motor se revolciana mueva el tornillo 'T' contra las manecillas del reloj hasta que se obtenga la velocidad adecuada.

Ajustes precisos y numéricos de la velocidad del motor se encuentran en el manual del usuario.

M. MANTENIMIENTO PERIODICO

Controlar periódicamente que todos los tornillos del desbrozador estén en su sitio y bien apretados. Sustituir inmediatamente las cuchillas de corte dañadas, fisuradas, rotas o que no estén totalmente planas. Verificar siempre el correcto montaje de la cabeza de hilos o de la cuchilla (vea capítulo MONTAJE DE LA CUCHILLA O CABEZA DE HILOS) y que el tornillo esté bien apretado.

1) LIMPIEZA DE FILTRO DE AIRE

(cada 25 horas de trabajo como mínimo). Un filtro sucio causa alteraciones a la regulación del carburador, reduciendo la potencia, aumentando el consumo de carburante y generando dificultades para ponerse en marcha. Extraer la carcasa de filtro y el filtro como se indica en la figura. Limpiar bien el interior del alojamiento del filtro y la caja de aire. El filtro se puede limpiar con una brocha y gasolina o con aire a presión.

ATENCIÓN: Volver a montar el filtro de aire en su alojamiento (**C**) verificando que las aletas (**A**) sean colocados hasta abajo como figura en la ilustración.

2) Cada 50 horas de funcionamiento poner en la caja de engranaje grasa para engranajes de alta velocidad por medio del engrasador (**C**).

3) BUJIA

Periódicamente (cada 50 horas de trabajo) desmontar y limpiar la bujía y regular la distancia entre los electrodos (0,5/0,6 mm.). Sustitúyala si está muy incrustada o quemada después de 100 horas de trabajo. En caso de muchas incrustaciones compruebe el porcentaje 5% (1:20) de la mezcla y asegúrese de que el aceite sea de buena calidad.

4) FILTRO CARBURANTE

Para la limpieza del filtro de carburante, quitar el tapón del depósito de gasolina, sacar el filtro de gasolina utilizando un gancho o unas pinzas largas. Periódicamente (cada temporada) es conveniente llevar la máquina al centro de asistencia para una revisión general y limpieza de las partes internas. Esto

reducirá posibilidades a problemas y conseguirá un perfecto funcionamiento de la máquina y una larga duración.

REGULARMENTE: es importante para evitar el sobrecalentamiento del motor, limpiar el polvo y la suciedad del cuerpo y las aletas del cilindro utilizando una rasqueta de madera.

LARGA INACTIVIDAD: vaciar completamente el depósito de gasolina, poner en marcha la máquina, dejando que se pare por falta de carburante, con el fin de dejar totalmente seco el carburador. Almacenar el desbrozador en ambiente seco.

N. RECAMBIO DEL HILO DE NYLON

E

DES-MONTAJE

- 1) Aflojar la tuerca de seguridad en la base del carrete de nylon girando a la derecha.
- 2) Quitar la tapa inferior. Sacar el carrete de hilo vacío de su alojamiento y remover todo el hilo restante.

REBOBINADO DEL NUEVO HILO

- 3) Preparar dos hilos de nylon largos aproximadamente 2,5 m cada uno y de diámetro de 2,4 mm. Colocar cada extremo del hilo en los dos orificios en los lados opuestos de la bobina. Sujetar el extremo del hilo con pinzas para que el hilo no expulse.
- 4) Enrollar los dos hilos en el carrete en el mismo sentido.

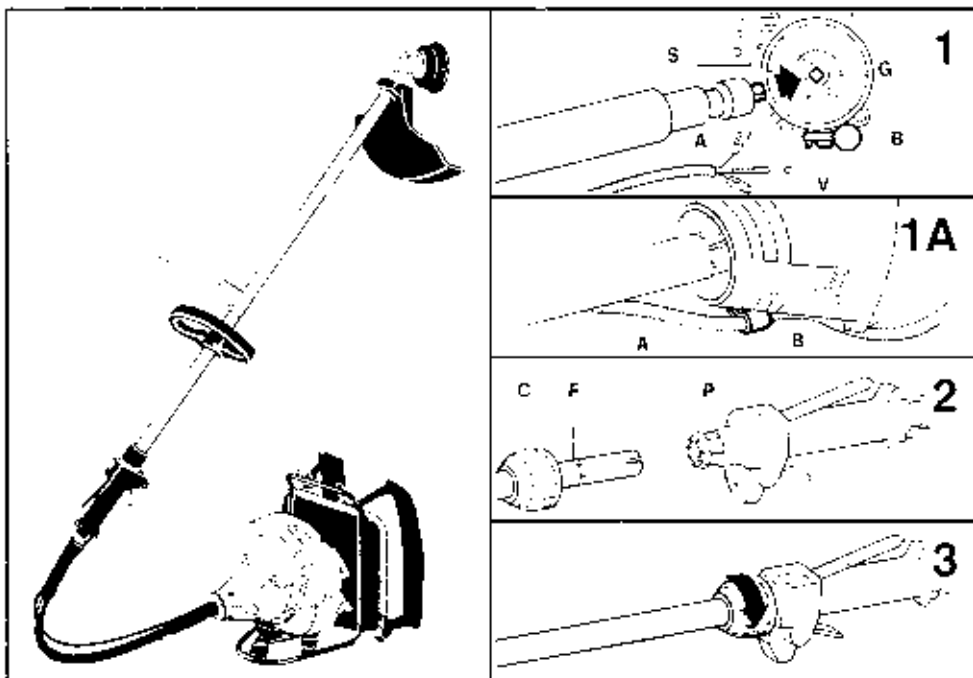
REMONTAJE

- 5) Bloquear el extremo de cada hilo en los dos surcos opuestos.
- 6) Reinsertar la bobina en su alojamiento y colocar los extremos de los hilos en los propios ojetes.
- 7) Tirar cada hilo de manera que expulse de cada lado de 12 cm aproximadamente.
- 8) Montar de nuevo el carrete de hilo de nylon según se indica en la ilustración; , calibre de corte, muelle y tuerca de seguridad (apretar en dirección hacia la izquierda).
- 9) **NOTA:** Para poder alargar el hilo de nylon según aparece a continuación, tirar del calibre de corte hacia abajo y girar hacia la derecha para sacar la longitud de hilo necesario.

TABLA INVESTIGACION FALLOS

	Si el motor no arranca	Si el motor funciona mal o pierde potencia	Si la máquina arranca pero no corta bien
Controlar que el interruptor STOP esté en la posición I.	●		
Controlar que haya combustible min. 25% en el depósito de combustible.	●	●	
Controlar que el filtro de aire esté limpio.	●	●	
Sacar la bujía, secarla, limpiarla y volver a montarla, si fuera necesario, sustituirla	●	●	
Sustituir el filtro de la mezcla. Establecer contacto con el proveedor autorizado.		●	
Seguir correctamente los procedimientos de montaje de los accesorios de corte.			●
Controlar que los accesorios metálicos de corte estén bien afilados. De otro modo llevar la máquina al centro de asistencia autorizado.			●

Si hay otros problemas: Establecer contacto con un concesionario de servicio autorizado



GB BACK-PACK BRUSHCUTTER

1 Insert the flexible drive shaft onto the engine connector (G). Ensure the male square end of the shaft engaged firmly into the female square end of the connector. Insert throttle cable and electrical wires (A) into the retaining guide (B) far enough to allow the necessary connections to be made (see Fig. 1A).

Tighten screw (V) ensuring it locates correctly into its opening (S). Now the shaft is firmly fixed in the connector.

2 Pull the plastic ring nut (C) away from the end of the rigid tube turning it counterclockwise if necessary. Insert the rigid tube into the handle section until the label (F) is aligned with the edge of the plastic threaded rim (P). These procedures will ensure a correct fit between both male and female connectors.

3 Tighten the ring nut (C) hand tight. Follow the standard instructions mentioned earlier in this manual to connect the throttle cable and electric wires.

I DECESPUGLIATORE SPALLEGGIATO

1 Innestate l'albero flessibile nel giunto motore (G). Assicuratevi che il terminale quadrato maschio dell'albero vada ad innestarsi nel quadrato femmina del giunto. Infilate facendo scorrere l' assieme filo gas e fili elettrici (A) nella fascetta di fermo (B) sino a consentire i collegamenti necessari (vedere Fig. 1A). Avvitare la vite (V) assicurandovi che si posizioni correttamente nella sua sede (S). Ora l'albero è saldamente fissato al giunto.

2 Svitare la ghiera in plastica (C) ed infilarla sull' asta. Alloggiare l' asta nella sua

sede all'interno dell'impugnatura sino a quando l'etichetta di fermo (F) va a coincidere con il bordo della corona in plastica filettata (P). Queste operazioni permettono ai terminali quadrati maschio/femmina di innestarsi fra loro.

3 Avvitare manualmente la ghiera (C) serrando fino in fondo. Collegamento filo gas e fili elettrici: attenervi scrupolosamente alle istruzioni riportate all'interno del manuale.

F DÉBROUSSAILLEUSE À DOS

1 Insérez l'arbre flexible dans le joint moteur (G). Assurez vous que l'embout carré mâle de l'arbre s'insère dans le carré femelle du joint. Insérer le câble d'accélération et les câbles électriques (A) dans la gaine de maintien (B) jusqu'à ce que les câbles ressortent pour permettre la connexion, (voir Fig. 1A). Serrez la vis (V) en s'assurant qu'elle est correctement placée dans son logement (S). Maintenant l'arbre est fermement fixé au joint.

2 Dévissez la frette en plastique (C) et enflez-la sur l'arbre. Positionnez

l'arbre dans son siège à l'intérieur de la poignée jusqu'à ce que l'étiquette d'arrêt (F) coïncide avec le bord de la couronne en plastique taraudée (P). Ces opérations permettent aux embouts carrés mâle/femelle de s'insérer entre eux.

3 Vissez la frette (C) à la main en la serrant à fond. Connexion cable accélérateur et fils électriques: suivez attentivement les instructions mentionnées dans le manuel.

D MOTORSENSE - RÜCKENGERÄT

1 Setzen Sie die biegsame Welle in die Motorkupplung (G) ein. Veern Sie sich, daß sich das Vierkantendstück der Welle in die Vierkantmutter der Kupplung einfügt. Führen Sie den Gasselzug mit Elektro-Kabel (A) in der Festhalte-Führung weit genügend hinein um eine nötige Verbindung zu ermöglichen (siehe Fig. 1A). Schraube (V) muß sich korrekt in der Öffnung (S) befinden. Jetzt ist die Welle fest mit der Kupplung verschraubt.

2 Lösen Sie die Plastiknutmutter (C) und setzen Sie sie auf die Stange.

Lagern Sie die Stange in ihrem Sitz im Griffinnern, bis das Feststelletkett (F) mit dem Rand des Plastikgewindekranzes übereinstimmt (P). Dies ermöglicht eine richtige Verbindung von Endstück und Mutter.

3 Ziehen Sie von Hand die Nutmutter (C) fest an. Verbindung von Gasleitung und Elektroleitungen: Halten Sie sich genauestens an die Anweisungen des Handbuchs.

E DESBROZADOR CON SOPORTE DORSAL PARA EL MOTOR

1 Ensamble el eje flexible en el acoplamiento motor (G). Asegúrese de que el extremo cuadrado macho del eje se inserta en el cuadrado hembra del acoplamiento. Enfilan conjuntamente el cable de gas y el cable eléctrico (A) a través de la guía (B) hasta conseguir el acoplamiento necesario, (ver Fig. 1A). Apretar el tornillo (V) asegurándose que entra correctamente en su alojamiento (S). Ahora el eje está firmemente fijado en el acoplamiento.

2 Desatornille la virola de plástico (C) y colóquela en el eje. Ponga el eje en

su asiento en el interior de la empuñadura hasta que la etiqueta de paro (F) vaya a coincidir con el borde de la corona de plástico enroscada (P). Todas estas operaciones permiten que los extremos cuadrados macho/hembra se inserten entre ellos.

3 Atornille con los dedos la virola (C) apriétandola. Conexión cable acelerador y cables eléctricos: atégase estrictamente a las instrucciones del manual.

NL DRAAGBARE BOSMAAIER

1 Bevestig de flexibele as in de koppeling van de motor (G). Verzekert U zich ervan dat het vierkante einde van de as in de vierkante opening past. Plaats de gaskabel en de elektrische bekabeling (A) in de ontgrendelingspal (B) zodanig dat er voldoende ruimte overblijft om de noodzakelijke verbindingen te kunnen maken (zie figuur 1A). Bevestig de schroef (V) zodanig dat hij juist is geplaatst in de juiste opening. De as is nu goed aan de koppeling bevestigd.

2 Draai het plastic kokertje (C) los en schuif deze over de as. Leg de as nu zo op zijn plaats dat het etiket (F) tegenover de rand van het plastic kokertje komt te liggen (P). Door deze handelingen uit te voeren, kunnen het vierkante uiteinde en de opening in elkaar passen.

3 Draai het kokertje nu met de hand helemaal aan. Verbinding van het gas-en electriciteitsnoer: Houdt U precies aan de instructies uit de gebruiksaanwijzing.

S RYGGBUREN BUSKKLIPPARE

1 Koppla ihop den flexibla drivaxeln med kopplingen på motorn (G). Kontrollera att axelkopplingen passar i den fyrkantiga kopplingen i motorn. Placera gaswren och elsladdarna (A) i kabelfästet (B) så att de når till de nödvändiga anslutningarna på motorn (se fig. 1A). Dra åt skruv (V) i hålet (S). Försäkra dig om att skruven inte drar snett. Nu är axeln ordentligt kopplad till motorn.

2 Skruva loss ringen i plast (C) och trä upp den på drivröret. Placera röret på plats i fästet tills spårretiketten sammanfaller med kanten på den gängade plastringen (P). Därefter kan de fyrkantiga kopplingarna lätt fogas samman.

3 Skruva fast plastringen (C) för hand och dra så långt det går. Vid inkoppling av gaswre och elektriska ledningar följ de instruktioner som finns i handboken.

DK GRÆSTRIMMER MED Udstyr til fastspænding på ryggen

1 Den fleksible aksel anbringes i koblingen (G), idet der sørges for, at de yderpunkter i aksel og kobling slutter tæt sammen. Placer gaskablet og ledningerne (A) i kabelholderen (B) så de kan nå de nødvendige tilslutninger på motoren (se Fig. 1A). Træk strue (V) i hullet (S). Pas på at skruen ikke falder ned. Nu er akselen fæstnet solidt til koblingen.

2 Skru plasticeringen (C) af og sæt den ned over skaffet. Sæt skaffet på plads inden i håndtaget, indtil etiketten (F) støder mod kanten af plastic-

ransen med gevindet (P). Dette bevirker, at de to yderpunkter slutter tæt sammen.

3 Skru ved håndkraft ringen (C) helt i bund. Forbindelsen mellem gaska-belet og de elektriske ledninger: Følg omhyggeligt vejledningen i instruk-tionsbogen.

FIN OLKAIMELLINEN PENSAIKKOAUURA

1 Kytke taipuua akseli moottorin (G) liitokseen. Varmista että akselin suoraikulmainen ulkoinen päättekappale kytketty liitoksen suoraikulmaiseen sisäkappaleeseen. Aseta kaasuvaijeri ja sähköjohto (A) kaapelikiinnikkeeseen. Niin, että ne ylittyvät hyvin moottorissa oleviin kiinnityspisteisiin (katso kuva 1A). Kiristä ruuvi (V) ja varmista, että se on kunnolla paikallaan (S). Nyt akseli on kiinnitetty lujasti liitokseen.

2 Ruuvaa muovirengas (C) auki ja pistä se tankoon. Aseta tanko paikoilleen kädensijan sisälle kunnes pysäytysetiketti (F) sattuu yhteen kierteitetyn muovikuunun (P) reunan kanssa. Nämä toimenpiteet sallivat ulkoisen ja sisäisen suoraikulmaisen päättekappaleen kytkettyä toisiinsa.

3 Ruuvaa rengas (C) käsin kiinni pohjaan asti. Kaasujohdon ja sähköjohtojen liittäminen: seuraa tarkoin käsikirjassa olevia ohjeita.

N KRATTKLIPPER MED SELE

1 Koble den fleksible stangen til motorskjoeten (G). Vær sikker på at kvadratkontaktten på enden av stangen gir inn i kvadratsoselet på skjoeten. Plasser gasswren og de elektriske ledningene (A) i kabelfestet (B) slik at de rekker fram til de nødvendige koplinger på motoren (se fig. 1A). Skru til (V) og vær sikker på at den er errent riktig i åpningen (S). Nå er stangen festet til skjoeten.

2 Skru av skruengjenget i plast (C) og tre den på stangen. Sett stangen på plass inn på handkøtet helt til stoppetiketten (F) passer til borden av skruengjenget i plast (P). Denne behandlingsmåten gjør at kvadratene vil gi inn i hverandre.

3 Skru fast manuelt gjenget (C) helt ned. Kobling av gassledning og elektriske ledninger, hold Dem nøyaktig til bruksanvisningen.

P ROÇADEIRA COM SUPORTE DORSAL PARA O MOTOR

1 Encaixar o eixo flexível na junção do motor (G). Assegure-se que o terminal quadrado macho do eixo se encaixa no quadrado fêmea da junção. Insira o cabo do acelerador e os cabos elétricos (A) no envólucro de manutenção (B) até os cabos saírem para permitir a ligação (Fig. 1A). Atarraxar o parafuso (V) certificando-se que este esteja bem posicionado na sua sede (S). Agora o eixo está firmemente fixado na junção.

2 Desenrosque a bucha de plástico (C) e introduza-a na haste. Coloque a

haste no seu alojamento no interior da empunhadura até quando a etiqueta de aperto (F) coincidir com a bordinha da coroa de plástico rosqueada (P). Estas operações permitem aos terminais quadrados macho/fêmea de se encaixar entre eles.

3 Enrosque manualmente a bucha (C) apertando até o fim. Ligações fio gas e fios elétricos: repete escrupulosamente as instruções contidas neste manual.

GR ΘΑΜΝΟΚΟΠΤΗΣ ΠΛΑΤΗΣ

1 Βάλτε τον άξονα στην υποδοχή (G) του κινητήρα. Βεβαιωθείτε ότι ο αρσενικός σφικτήρας του άξονα έχει προσαρμοστεί στον θηλυκό της υποδοχής του κινητήρα. Τοποθετήστε την ντιζ γκαζού και τα καλώδια ηλεκτρικής σύνδεσης (A) μέσα στην αντίστοιχη υποδοχή (B) τόσο όσο χρειάζεται για να γίνει η σωστή σύνδεση (Δείτε εικ. 1A). Βιδώστε την (V), προσέχοντας να είναι καλά προσαρμοσμένη στην υποδοχή της (S). Τώρα ο άξονας είναι καλά και σταθερά προσαρμοσμένος στον κινητήρα.

2 Γυρίστε το πλαστικό παξιμάδι (C) και βάλτε το στον άξονα. Σπρώξτε τον άξονα, ώστε να κλειδώσει η (F) πλάκα με τον πλαστικό σφικτήρα (P). Αυτά τα κάνουν για να προσαρμοστούν ο θηλυκός και αρσενικός σφικτήρας του άξονα.

3 Βιδώστε το πλαστικό παξιμάδι (C) με το χέρι. Συνδέστε την αντλία γκαζού και τα καλώδια όπως αναφέρονται στις οδηγίες οδηγίας χρήσεως.

H VÁLLRAAKASZTHATÓ SÖVÉNY-NYÍRÓ

1 Dugja a hájlékony tengelyt a motor illesztésébe (G). Győződjön meg arról, hogy a tengely négyzetes csap vége az illesztés négyzetes anya részébe kerüljön. Illessze be a kapcsoló kábelét és az elektromos vezetékeket (A) a rögzítő sínbe (B) annyira, hogy a szükséges kapcsolódás létrejöhön (ld.: 1A ábra). Csavarja be a csavart (V) és győződjön meg arról, hogy helyesen illeszkedjen a helyébe (S). Most a tengely szilárdan az illesztésben található.

2 Lazítsa ki a műanyag szorítócsavart (C) és húzza rá a szárra. A markolat

belsejébe addig csúsztassa be a szárat, amíg az útközö címke (F) nincs egy vonalban a csavarmentes műanyag korona (P) szélével. Ezek a műveletek lehetővé teszik, hogy a négyzetes csap/anya végek egymásba kapcsolódjanak.

3 Manuálisan teljesen csavarja be a szorítócsavart (C). Gáz-és áramsz-ínörök: gondosan tartsa be a kézikönyvben található útmutatást.

GB EC Declaration of Conformity

The undersigned manufacturer declares that the following products: **Petrol Brushcutter 34-38-42-46cc** are in accordance with the European Directives **98/37/CEE** (Machinery Directive), **93/68/CEE** (CE Marking Directive) & **89/336/CEE** (Directive on electromagnetic compatibility), directive **2000/14/CEE** (Annex V).

I Dichiarazione di Conformità CE

Il produttore dichiara che i seguenti prodotti:

Decespuagliatori 34-38-42-46cc sono conformi alle Direttive Europee: **98/37/CEE** (Direttiva Macchine), **93/68/CEE** (Direttiva Marcatura CEE) & **89/336/CEE** (Direttiva Compatibilità Elettromagnetica), direttiva **2000/14/CEE** (Allegato V).

F Déclaration de conformité Européenne

Le producteur soussigné déclare que les produits suivants **Petrol Brushcutter 34-38-42-46cc** sont conformes aux Directives Européennes **98/37/CEE** (Directive Sécurité Machine), **93/68/CEE** (Directive Marquage CE) & **89/336/CEE** (Directive EMC), directive **2000/14/CEE** (Annexe V).

D CE Konformitätserklärung

Der unterzeichnete Hersteller erklärt, daß folgende Geräte **Benzin Motorsensen 34-38-42-46cc** den Europäischen Richtlinien **98/37/CEE** (Maschinen-richtlinie), **93/68/CEE** (CE Kennzeichnungsrichtlinie) & **89/336/CEE** (EMV Richtlinie) entsprechen, richtlinie **2000/14/CEE** (Anhang V).

E Declaracion de cumplimiento de la directriz de la UE

El fabricante afirma que los siguientes productos **Desbrozador Gasolina 34-38-42-46cc** cumplen con las directivas Europeas **98/37/CEE** (Directiva sobre Maquinaria), **93/68/CEE** (Directiva sobre Marcas de la CE) & **89/336/CEE** (Directiva sobre 'Compatibilidad Electro Magnética'), directiva **2000/14/CEE** (Anexo V).

NL EG Conformiteitsverklaring

Ondergetekende fabrikant verklaart dat de volgende producten: **Benzine Bosmaaier 34-38-42-46cc** voldoen aan de Europese Richtlijnen **98/37/CEE** (Machinery Richtlijn), **93/68/CEE** (EG Markering Richtlijn) & **89/336/CEE** (Richtlijn aangaande elektromagnetische compatibiliteit), richtlijn **2000/14/CEE** (Annex V).

S EG-försäkran om överensstämmelse

Tillverkaren nedan försäkrar att följande produkter:

Bensintrimmer 34-38-42-46cc är i överensstämmelse med följande europeiska direktiv **98/37/CEE** (Maskindirektiv), **93/68/CEE** (CE-märkningsdirektiv) & **89/336/CEE** (Elektromagnetisk kompatibilitet), direktiv **2000/14/CEE** (Annex V).

DK EU Overensstemmelseerklæring

Underskrevne producent erklærer herved, at følgende produkter **Benzindrevet Græstrimmer 34-38-42-46cc** er i

overensstemmelse med de europæiske direktiver **98/37/CEE** (Maskineri direktiv), **93/68/CEE** (CE mærkningsdirektiv) & **89/336/CEE** (EMC-direktiv), direktiv **2000/14/CEE** (Annex V).

FIN EY Julistus Vastaavuudesta

Allaoleva valmistaja vakuuttaa, että seuraavat tuotteet ovat **Polttovoimottorikäyttöinen pensasleikkuri 34-38-42-46cc** Euroopan direktiivien **98/37/CEE** (Koneisto-direktiivi), **93/68/CEE** (CE Merkintä-direktiivi) & **89/336/CEE** (Elektromagneettinen Yhteensopivuus-direktiivi), direktiivi **2000/14/CEE** (Liite V).

N EF Erklæring om Overensstemmelse

Undertegnede producent Erklærer at følgende produkter **Bensindrevet gress/kratrydderen 34-38-42-46cc** er i overensstemmelse med følgende europeiske direktiver: **98/37/CEE** (Maskineridirektiv), **93/68/CEE** (CE-merkningsdirektiv) & **89/336/CEE** (Direktiv om elektromagnetisk kompatibilitet), direktiv **2000/14/CEE** (Annex V).

P Declaração de Conformidade

O fabricante abaixo assinado declara que os seguintes produtos: **Roçadora a Gasolina 34-38-42-46cc** estão de acordo com as Directivas Europeias **98/37/CEE** (Directiva de Maquinaria), **93/68/CEE** (Directiva de Marcação CE) e **89/336/CEE** (Directiva de Compatibilidade Electromagnética), directiva **2000/14/CEE** (Apêndice V).


GR Δήλωση Συμμόρφωσης προς τις Εντολές της ΕΕ

Ο πιο κάτω υπογεγραμμένος κατασκευαστής δηλώνει ότι τα εξής προϊόντα: **Κλαδευτήρι Βενζίνης για Θάμνους 34-38-42-46cc** ανταποκρίνονται προς τις Ευρωπαϊκές Εντολές **98/37/CEE** (η περί Μηχανημάτων Εντολή), **83/68/CEE** (η περί του Σήματος CE Εντολή) & **89/336/CEE** (η περί Ηλεκτρομαγνητικής Συμβατότητας Εντολή), Αηρεκτιβα **2000/14/CEE** (Πρρητο επτης V).

H Technikai leírások

A gyártó cég kijelenti, hogy az alant felsorolt termékek: **34-38-42-46cc** az Európában érvényben lévő: **98/37/CEE** (gépekre vonatkozó), **93/68/CEE** (márkázásnak) és **89/336/CEE** (elektromágneses összeegyeztetetéségnek) megfelelnek, direktíva **2000/14/CEE** (Melléklet V).

E.C.O.P.I., Via Como 72
23868 Valmadrera (LC), Italia



Valmadrera, 15.12.01
Pino Toderò (Direttore Tecnico)
E.C.O.P.I.

Electrolux

ELECTROLUX CONSUMER
OUTDOOR PRODUCTS

E.C.O.P.I.
23868 Valmadrera (Lecco)
Via Como, 72
ITALIA

PN 248734 (01/02)