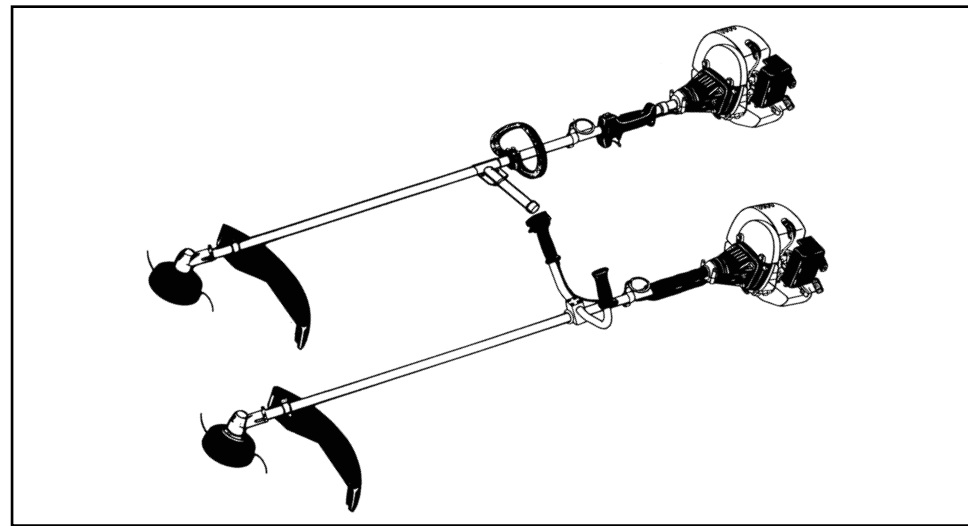


PARTNER

Electrolux

B 321 / 34cc
B 340 / 34cc
B 341 / 34cc
B 380 / 38cc



GB

INSTRUCTION MANUAL

IMPORTANT INFORMATION: Please read these instructions carefully and make sure you understand them before using this unit. Retain these instructions for future reference.

I

LIBRETTO D'ISTRUZIONI

INFORMAZIONI IMPORTANTI: Leggere le istruzioni attentamente e capirle bene prima di usare il prodotto. Conservare per ulteriore consultazione.

F

MANUEL D'INSTRUCTIONS

RENSEIGNEMENTS IMPORTANTS: Avant d'utiliser cet appareil, veuillez lire attentivement les instructions et assurez-vous de les avoir comprises. Conservez les instructions pour référence ultérieure.

D

BETRIEBSANWEISUNG

WICHTIGE INFORMATION: Lesen Sie diese Hinweise zur Handhabung des Geräts aufmerksam durch. Verwenden Sie es erst, wenn Sie sicher sind, daß Sie alle Anweisungen verstanden haben und gut aufbewahren.

E

MANUAL DE INSTRUCCIONES

INFORMACIÓN IMPORTANTE: Lea atentamente las instrucciones y asegúrese de entenderlas antes de utilizar esta aparato. Conserve las instrucciones para la referencia en el futuro.

NL

HANDLEIDING

BELANGRIJKE IMPORTANTS: Lees deze handleiding aandachtig en zorg dat u alles begrijpt alvorens de kettingzaag te gebruiken en be-waar ze voor toekomstige raadpleging.

S

BRUKSANVISNING

VIKTIG INFORMATION: Läs instruktionerna noggrant och försäkra dig om att du förstår dem innan du använder utrustningen och spara dem för framtida behov.

DK

BRUGERHÅNDBOG

VIGTIGE OPLYSNINGER: Læs instruktionerne omhyggeligt, før du bruger enheden og gemme til senere henvisning.

FIN

OHJEKIRJA

TÄRKEÄÄ TIETOA: Lue nämä ohjeet huolellisesti ja varmista, että olet ymmärtänyt ne, ennen kuin alat käyttää tätä laitetta ja säilytä myöhempiä tarvetta varten.

N

BRUKERHÅNDBOK

VIKTIG INFORMASJON: Les disse anvisningene nøye og forsikre deg om at du forstår dem før du bruker enheten og oppbevar dem for senere bruk.

P

MANUAL DO OPERADOR

INFORMAÇÕES IMPORTANTES: Queira ler cuidadosamente estas instruções e tenha certeza de entendê-las antes de usar a serra e guarde para consulta futura.

GR

ΕΓΧΕΙΡΙΔΙΟ ΧΕΙΡΙΣΜΟΥ

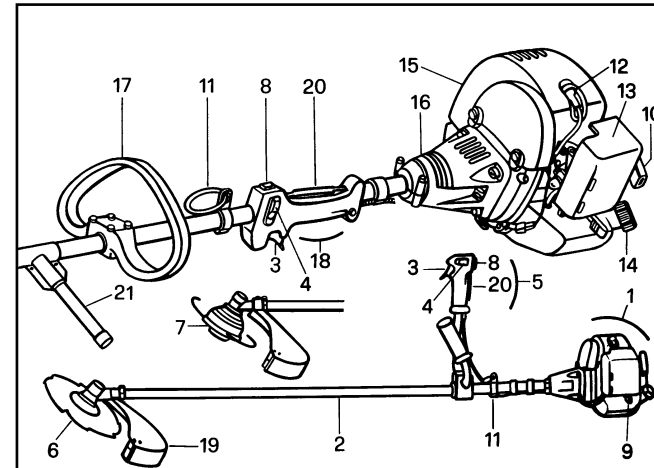
ΣΗΜΑΝΤΙΚΕΣ ΠΛΗΡΟΦΟΡΙΕΣ: Διαβάστε προσεκτικά αυτές τις οδηγίες και φροντίστε να τις κατανοήσετε αυτό το μηχάνημα και Φυλάξτε το για να το συμβουλευέστε στο μέλλον.

HU

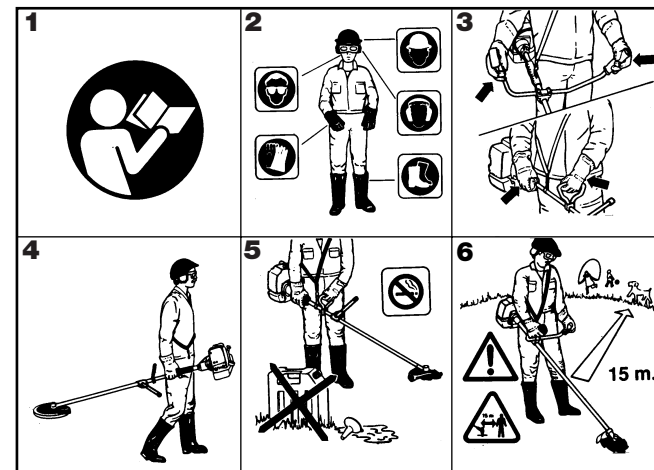
HASZNÁLATI ÚTMUTATÓ

Jótállást vállalni csak rendeltetésszerűen használatba vett gépekre tudunk. Kérj ü hogy a gép használatba vétele előtt gondosan olvassa el a kezelési utasításokat.

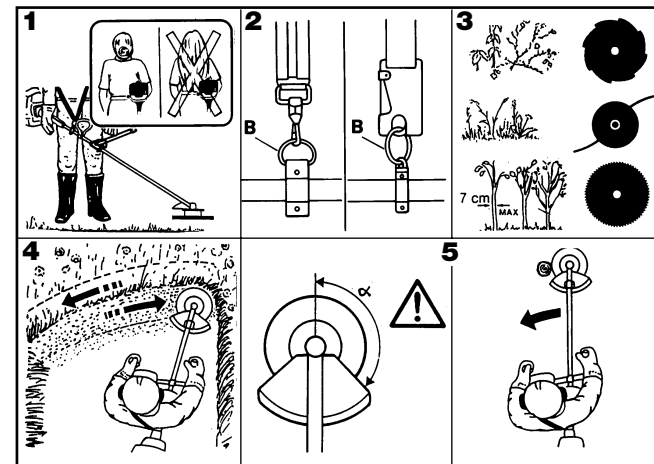
A.



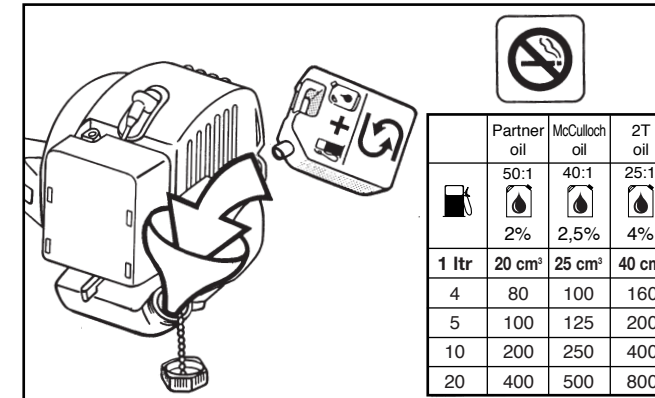
B.



C.

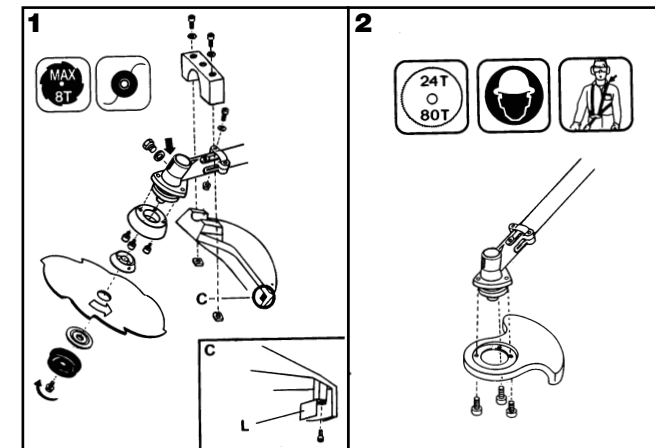


D.

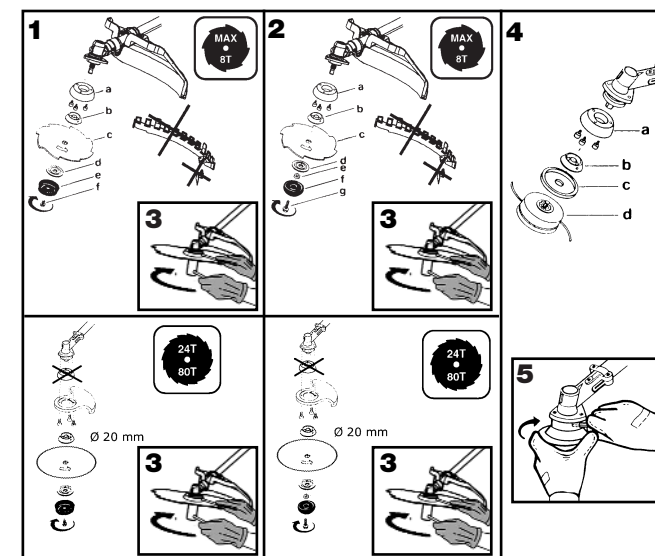


	Partner oil	McCulloch oil	2T oil
	50:1	40:1	25:1
	2%	2,5%	4%
1 ltr	20 cm ³	25 cm ³	40 cm ³
4	80	100	160
5	100	125	200
10	200	250	400
20	400	500	800

E.



F.

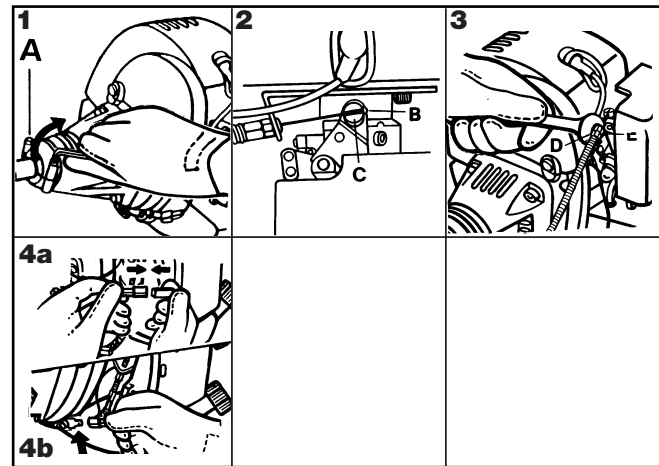
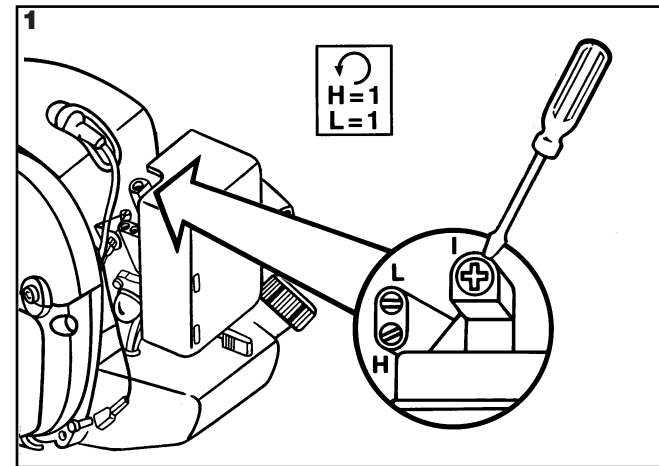
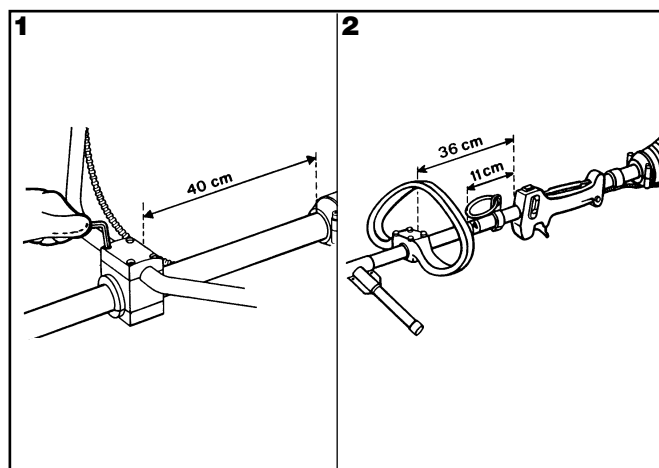
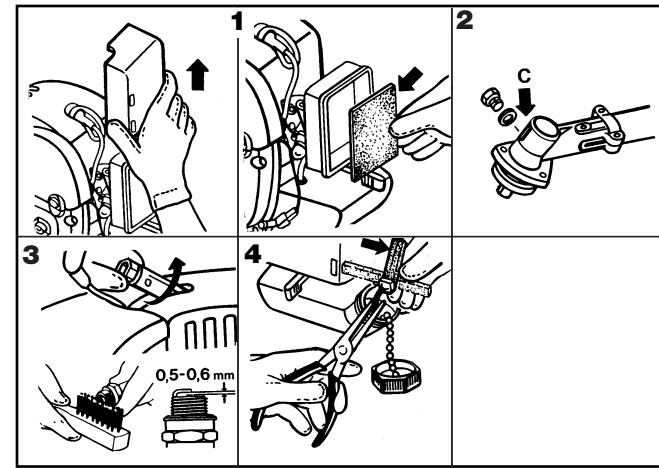
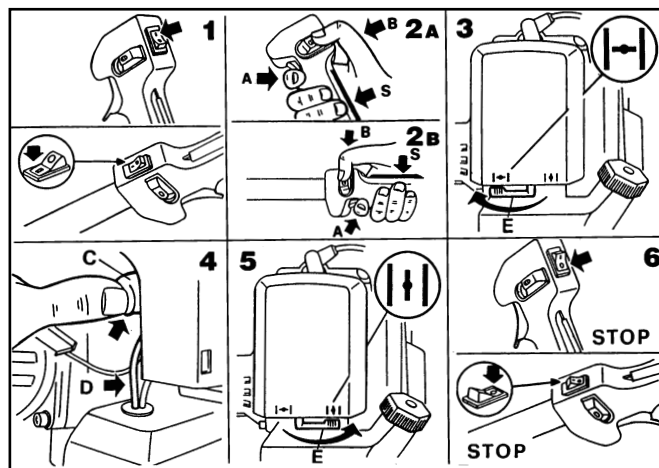
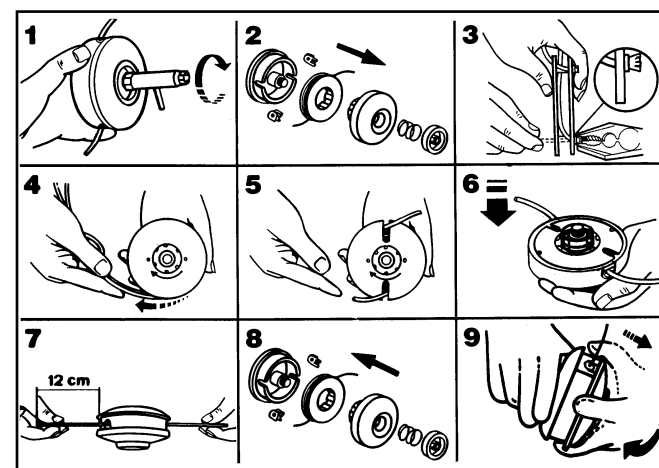


Electrolux Outdoor Products
Via Como 72
23868 Valmadrera (Lecco)
ITALIA
Phone +39 0341 203111 - Fax +39 0341 581671

Our policy of continuous improvement means that the specification of products may be altered from time to time without prior notice. Electrolux Outdoor Products manufacture products for a number of well known brands under various registered patents, designs and trademarks in several countries.

© Electrolux Outdoor Products Italy



G.**L.****H.****M.****I.****N.****34/38cc**

0,095" 197" 2.4mm 5000mm
240853B

247208

4T 9" 230 mm
226134B

247208

4T 10" 255 mm
226135B

247208

8T 9" 230mm
236711B

247208

8T 10" 255mm
236713B

247208

24T 9" 230mm
240998B

240936B

240553

236677

80T 9" 230mm
240953B

240936B

240553

236677

GB SUMMARY CHART TO IDENTIFY THE CORRECT GUARD NEEDED, WITH DIFFERENT CUTTING ATTACHMENTS

I TABELLA RIASSUNTIVA PER IL CORRETTO ABBINAMENTO TESTA TAGLIENTE / DIFESA DI SICUREZZA

F TABLEAU RECAPITULATIF POUR LE CORRECT ACCOUPLEMENT LAME OU TETE FIL NYLON / DEFENSE DE SECURITE

D ÜBERSICHTSTABELLE ZUR AUSWAHL DES RICHTIGEN SCHUTZBLECHES FÜR DIE EINZELNEN SCHNEIDWERKZEUGE

E TABLA PARA EL CORRECTO ACOPLAMIENTO DE LA CABEZA CORTANTE Y PROTECTOR DE SEGURIDAD

NL OVERZICHTSTABEL OM TE BEPALEN WELKE BESCHERMKAP GEBRUIKT MOET WORDEN BIJ DE DIVERSE MAAI-ONDERDELEN

S SAMMANFATTANDE TABELL ÖVER KORREKT KOMBINATION AV SKÄRHUVUD/SÄKERHETSSKYDD

DK OVERSIGTSTABEL VEDRØRENDE DEN KORREKTE SAMMENSÆTNING AF KNIV OG BESKYTTELSSESKÆRM

FIN TAULOKKO LEIKKAAVAN PÄÄN/TURVASUOJUKSEN OIKEASTA YHDISTELMÄSTÄ

N TABELL FOR KORREKT MONTERING AV TRÅDSPOLE/SAGBLAD OG SPRUTSKJÆRM/SIKKERHETSVÆRN

P TABELA DE RESUMO PARA A CORRETA APLICAÇÃO DA CABEÇA CORTANTE E DEFESA DE SEGURANÇA

GR ΠΕΡΙΛΗΠΤΙΚΟΣ ΠΙΝΑΚΑΣ ΓΙΑ ΤΗΝ ΕΠΙΣΗΜΑΝΣΗ ΤΟΥ ΚΑΤΑΛΛΗΛΟΥ ΠΡΟΦΥΛΑΚΤΗΡΑ, ΜΕ ΔΙΑΦΟΡΑ ΚΟΠΤΙΚΑ ΕΞΑΡΤΗΜΑΤΑ

H ÖSSZEFOGLALÓ TÁBLÁZAT: A NYÍRÓFEJ ÖSSZEÁLLÍTÁSA / BALESETVÉDELEM

GB EC Declaration of Conformity

The undersigned, authorised by E.O.P.I., declares that the following products: **Petrol Brushcutter 34-38cc**, manufactured by E.O.P.I., Valmadrera, Italia, are in accordance with the European Directives **98/37/EEC** (Machinery Directive), **93/68/CEE** (CE Marking Directive) & **89/336/CEE** (Directive on electromagnetic compatibility), directive **2000/14/CEE** (Annex V).

I Dichiarazione di Conformità CE

Il sottoscritto, autorizzato dalla E.O.P.I., dichiara che i seguenti prodotti: **Decespugliatori 34-38cc**, costruito da E.O.P.I., Valmadrera, Italia, sono conformi alle Direttive Europee: **98/37/EEC** (Direttiva Macchine), **93/68/CEE** (Direttiva Marcatura CEE) & **89/336/CEE** (Direttiva Compatibilità Elettromagnetica), direttiva **2000/14/CEE** (Allegato V).

F Déclaration de conformité Européenne

Le soussigné, dûment mandaté par E.O.P.I., déclare que les produits suivants: **Petrol Brushcutter 34-38cc**, fabriqués par E.O.P.I., Valmadrera, Italia, sont conformes aux Directives Européennes **98/37/EEC** (Directive Sécurité Machine), **93/68/CEE** (Directive Marquage CE) & **89/336/CEE** (Directive EMC), directive **2000/14/CEE** (Annexe V).

D CE Konformitätserklärung

Der Unterzeichnete, bevollmächtigt durch E.O.P.I., erklärt, daß folgende Geräte: **Benzin Motorsensen 34-38cc**, hergestellt durch E.O.P.I., Valmadrera, Italia, den Europäischen Richtlinien **98/37/EEC** (Maschinenrichtlinie), **93/68/CEE** (CE Kennzeichnungsrichtlinie) & **89/336/CEE** (EMV Richtlinie) entsprechen, richtlinie **2000/14/CEE** (Anhang V).

E Declaracion de cumplimiento de la directriz de la UE

El abajo firmante, autorizado por E.O.P.I., afirma que los siguientes productos: **Desbrozador Gasolina 34-38cc**, fabricados por E.O.P.I., Valmadrera, Italia, cumplen con las directivas Europeas **98/37/EEC** (Directiva sobre Maquinaria), **93/68/CEE** (Directiva sobre Marcas de la CE) & **89/336/CEE** (Directiva sobre 'Compatibilidad Electro Magnética'), directiva **2000/14/CEE** (Anexo V).

NL EG Conformiteitsverklaring

Ondergetekende, gemachtigd door E.O.P.I., verklaart dat de volgende producten: **Benzine Bosmaaier 34-38cc**, geproduceerd door E.O.P.I., Valmadrera, Italia voldoen aan de Europese Richtlijnen **98/37/EEC** (Machinerie Richtlijn), **93/68/CEE** (EG Markering Richtlijn) & **89/336/CEE** (Richtlijn aangaande elektromagnetische compatibiliteit), richtlijn **2000/14/CEE** (Annex V).

S EG-försäkran om överensstämmelse

Undertecknad, auktoriserad av E.O.P.I., försäkrar att följande produkter: **Bensintrimmer 34-38cc**, tillverkade av E.O.P.I., Valmadrera, Italia, är i överensstämmelse med följande europeiska direktiv **98/37/EEC** (Maskindirektiv), **93/68/CEE** (CE-märkningsdirektiv) & **89/336/CEE** (Elektromagnetisk kompatibilitet), direktiv **2000/14/CEE** (Annex V).

DK EU Overensstemmelseerklæring

Undertegnede, bemyndiget af E.O.P.I., erklærer herved, at følgende produkter: **Benzindrevet Græstrimmer 34-38cc**, E.O.P.I., Valmadrera, Italia, er i overensstemmelse med de europæiske direktiver **98/37/EEC** (Maskineri direktiv), **93/68/CEE** (CE mærkningsdirektiv) & **89/336/CEE** (Directive on electromagnetic compatibility), direktiv **2000/14/CEE** (Annex V).

FIN EY Julistus Vastaavuudesta

Alekirjottanut, E.O.P.I. in valtuuttamana, vakuuttaa että seuraavat tuotteet: **Polttomootorikäyttöinen pensasleikkuri 34-38cc**, ja jotka on valmistanut E.O.P.I., Valmadrera, Italia, ovat Euroopan direktiivien **98/37/EEC** (Koneisto-direktiivi), **93/68/CEE** (CE Merkintä-direktiivi) & **89/336/CEE** (Elektromagneettinen Yhteensopivuus-direktiivi) mukainen, direktiivi **2000/14/CEE** (Lite V).

N EF Erklæring om Overensstemmelse

Undertegnede, autorisert av E.O.P.I., erklærer at følgende produkt **Bensindrevet gress/krattrydderen 34-38cc**, konstruert av E.O.P.I. 23868 Valmadrera (Lecco) Via Como, 72 Italia, er i overensstemmelse med følgende europeiske direktiver: **98/37/EEC** (Maskineridirektiv), **93/68/CEE** (CE-mærkningsdirektiv) & **89/336/CEE** (Direktiv om elektromagnetisk kompatibilitet), direktiv **2000/14/CEE** (Annex V).

P Declaração de Conformidade

O abaixo assinado, autorizado por E.O.P.I., declara que os seguintes produtos: **Rocaçadora a Gasolina 34-38cc**, fabricada por E.O.P.I., Valmadrera, Italia, estão de acordo com as Directivas Europeias **98/37/EEC** Directiva de Maquinaria), **93/68/CEE** (Directiva de Marcação CE) e **89/336/CEE** (Directiva de Compatibilidade Electromagnética), directiva **2000/14/CEE** (Apêndice V).

GR Δήλωση Συμμόρφωσης προς τις Εντολές της ΕΕ

Ο υπογεγραμμένος, με εξουσιοδότηση της Ε.Ο.Π.Ι., δηλώνει ότι τα εξής προϊόντα: **Κλαδεύτηρι Βενζίνης για Θάμνους 34-38cc**, κατασκευασθέντα από την Ε.Ο.Π.Ι., Valmadrera, Italia, ΗΠΑ ανταποκρίνονται προς τις Ευρωπαϊκές Εντολές **98/37/CEE** (η περί Μηχανημάτων Εντολή), **93/68/CEE** (η περί του Σήματος CE Εντολή) & **89/336/CEE** (η περί Ηλεκτρομαγνητικής Συμβατότητας Εντολή). Αηρεκτηβα **2000/14/CEE** (Πρώτο εἰρη V).

H Technikai leírások

Alulírott, rendelkező a E.O.P.I. engedélyével, kijelenti, hogy a jelentermék **34-38cc**, melyet a E.O.P.I. 23868 Valmadrera (Lecco) Via Como, 72 Italia, gyártott, megfelel az európai szabványoknak: **98/37/CEE** (gépekre vonatkozó), **93/68/CEE** (márkázásnak) és **89/336/CEE** (elektromágneses összességzetehetőségnek) megfelelnek, direktíva **2000/14/CEE** (Melléklet V).

Todero Ceira

Valmadrera, 15.12.01
Pino Todero (Direttore Tecnico)
E.O.P.I.

GB TECHNICAL DATA

DISPLACEMENT (cm ³)	34	38
BORE AND STROKE (mm)	38x30	40x30
ENGINE OUTPUT (Kw)	1,2	1,3
ENGINE SPEED AT MAX POWER (min-1)	8.000	8.000
MAXIMUM SPEED, NO LOAD (min-1)	10.000	10.000
MINIMUM SPEED (min-1)	2.800	2.800
BLADE SHAFT SPEED (min-1)	7.700	7.700
BLADE LOCKING NUT TIGHTENING TORQUE (Nm)	17	17
DRY WEIGHT (kg)	7,1	7,3
FUEL TANK CAPACITY (cm ³)	900	900
SOUND PRESSURE LEVEL (AT THE OPERATOR'S EAR) LpAav (dBA) (ISO7917)	97	97
GUARANTEED SOUND POWER LEVEL LwAav (dBA) (ISO 10884)	114	114
MEASURED SOUND POWER LEVEL LwAav (dBA) (ISO 10884)	113	113
VIBRATIONS LEVEL STRING HEAD (ISO 7916) (m/s ²) MAX-MIN	8,2-1,8	8,2-1,7
VIBRATIONS LEVEL BLADE (ISO 7916) (m/s ²) MAX-MIN	9,05-1,8	9,05-1,7

I DATI TECNICI

CILINDRATA (cm ³)	34	38
ALESAGGIO x CORSA (mm)	38x30	40x30
POTENZA (Kw)	1,2	1,3
REGIME DI MASSIMA POTENZA (min-1)	8.000	8.000
VELOCITÀ MAX A VUOTO (min-1)	10.000	10.000
VELOCITÀ DI MINIMO (min-1)	2.800	2.800
VELOCITÀ ALBERO PORTALAMA (min-1)	7.700	7.700
COPPIA SERRAGGIO DADO BLOCCALAMA (Nm)	17	17
PESO A SECCO (Kg)	7,1	7,3
CAPACITÀ SERBATOIO MISCELA (cm ³)	900	900
PRESSIONE SONORA (ALL'ORECCHIO DELL'OPERATORE) LpAav (dBA) (ISO 7917)	97	97
LIVELLO POTENZA SONORA GARANTITA LwAav (dBA) (ISO 10884)	114	114
LIVELLO POTENZA SONORA MISURATA LwAav (dBA) (ISO 10884)	113	113
LIVELLO VIBRAZIONI TESTA A FILI (ISO 7916) (m/s ²) MAX-MIN	8,2-1,8	8,2-1,7
LIVELLO VIBRAZIONI LAMA (ISO 7916) (m/s ²) MAX-MIN	9,05-1,8	9,05-1,7

F CARACTERISTIQUE TECHNIQUES

CYLINDREE (cm ³)	34	38
ALESAGE/COURSE (mm)	38x30	40x30
PUISSANCE (kW)	1,2	1,3
REGIME MAXIMUM DE PUISSANCE (min-1)	8.000	8.000
REGIME MAXIMUM A VIDE (min-1)	10.000	10.000
REGIME DE RALENTI (min-1)	2.800	2.800
REGIME ARBRE DE TRANSMISSION/LAME (min-1)	7.700	7.700
COUPLE DE SERRAGE VIS BLOCAGE DE LAME (Nm)	17	17
POIDS A VIDE (Kg)	7,1	7,3
CAPACITE DU RESERVOIR (cm ³)	900	900
PRESSION SONORE (A L'OREILLE DE L'OPERATEUR) LpAav (dBA) (ISO 7917)	97	97
NIVEAU DE PUISSANCE SONORE GARANTI LwAav (dBA) (ISO 10884)	114	114
NIVEAU DE PUISSANCE SONORE MESURE LwAav (dBA) (ISO 10884)	113	113
VIBRATIONS TETE FIL NYLON (ISO 7916) (m/s ²) MAX-MIN	8,2-1,8	8,2-1,7
VIBRATIONS LAME (ISO 7916) (m/s ²) MAX-MIN	9,05-1,8	9,05-1,7

D TECHNISCHE DATEN

HUBRAUM (cm ³)	34	38
BOHRUNG X HUB (mm)	38x30	40x30
LEISTUNG (Kw)	1,2	1,3
HÖCHSTDREHZAHN (min-1)	8.000	8.000
OBERE LEERLAUFDREHZAHN (min-1)	10.000	10.000
LEERLAUFDREHZAHN (min-1)	2.800	2.800
DREHZAHN SCHLAGBLATTWELLE (min-1)	7.700	7.700
ANZUGSMOMENT SICHERUNGSMUTTER (Nm)	17	17
TROCKENGEWICHT (Kg)	7,1	7,3
TANKINHALT (cm ³)	900	900
SCHALLDRUCK (AM OHR DES BENUTZERS) LpAav (dBA) (ISO 7917)	97	97
SCHALLLEISTUNGS - STUFE GEWÄHRLEISTET LwAav (dBA) (ISO 10884)	114	114
SCHALLLEISTUNGSSTUFE GEMESSEN LwAav (dBA) (ISO 10884)	113	113
FADENKOPFVIBRATIONEN (ISO 7916) (m/s ²) MAX-MIN	8,2-1,8	8,2-1,7
SCHLAGBLATTVIBRATIONEN (ISO 7916) (m/s ²) MAX-MIN	9,05-1,8	9,05-1,7

E DATOS TECNICOS

CILINDRADA (cm ³)	34	38
DIAMETRO Y CARRERA (mm)	38x30	40x30
POTENCIA DEL MOTOR (Kw)	1,2	1,3
REGIMEN DE MAXIMA POTENCIA	8.000	8.000
VELOCIDAD MAXIMA EN VACIO (min-1)	10.000	10.000
VELOCIDAD AL MINIMO (min-1)	2.800	2.800
VELOCIDAD EJE/CUCHILLA (min-1)	7.700	7.700
LLAVE DE TORSION TORNILLO DE FIJACION DE LA CUCHILLA (Nm)	17	17
PESO EN VACIO (Kg)	7,1	7,3
CAPACIDAD DEL DEPOSITO DE COMBUSTIBLE (cm ³)	900	900
PRESION SONORA (AL OIDO DEL USUARIO) LpAav (dBA) (ISO 7917)	97	97
NIVEL DE POTENCIA SONORA GARANTIZADA LwAav (dBA) (ISO 10884)	114	114
NIVEL DE POTENCIA SONORA MEDIDA LwAav (dBA) (ISO 10884)	113	113
VIBRACIONES CABEZA DE HILO (ISO 7916) (m/s ²) MAX-MIN	8,2-1,8	8,2-1,7
VIBRACIONES CUCHILLA (ISO 7916) (m/s ²) MAX-MIN	9,05-1,8	9,05-1,7

NL TECHNISCHE GEGEVENS

INHOUD MOTOR (cm ³)	34	38
BORING EN SLAG (mm)	38x30	40x30
MOTOR VERMOGEN (Kw)	1,2	1,3
TOERENTAL BIJ MAXIMAAAL VERMOGEN (min-1)	8.000	8.000
MAXIMUM SNELHEID, ZONDER BELASTING (min-1)	10.000	10.000
MINIMUM SNELHEID (min-1)	2.800	2.800
SNELHEID BOOM-BLAD (min-1)	7.700	7.700
BLADBEVESTIGINGSBOÛT (Nm)	17	17
LEDIG GEWICHT (Kg)	7,1	7,3
INHOUD BRANDSTOFTANK (cm ³)	900	900
DUTCH GELUIDSDAUK (AAN HET DOR VAN DE GEBRUIKER) LpAav (dBA) (ISO 7917)	97	97
GEWAARBORGD GELUIDSVERMOGENS NIVEAU LwAav (dBA) (ISO 10884)	114	114
GEMETEN GELUIDSVERMOGENS NIVEAU LwAav (dBA) (ISO 10884)	113	113
VIBRATIE NYLON DRAADKOP (ISO 7916) (m/s ²) MAX-MIN	8,2-1,8	8,2-1,7
VIBRATIE MAAIBLAD (ISO 7916) (m/s ²) MAX-MIN	9,05-1,8	9,05-1,7

S TEKNISKA DATA

CYLINDERVOLYM(cm ³)	34	38
BÖRNINGxSLAG (mm) 35x30	38x30	40x30
EFFEKT (kW)	1,2	1,3
VARVITAL VID MAX. EFFEKT (min-1)8.000	8.000	8.000
HÖGSTA HASTIGHET VID TOMGÅNG (min-1)	10.000	10.000
LÅGSTA HASTIGHET (min-1)	2.800	2.800
HÖGSTA HASTIGHET KLINGA (min-1)	7.700	7.700
SPÄNNINGSMUTTRAR FÖR BLOCKERING AV KLINGAN (Nm)	17	17
TORRVIKT (Kg)	7,1	7,3
BRÄNSLETÄNKENS KAPACITET (cm ³)	900	900
LJUDNIVÅ (vid örat) LpAav (dBA) (ISO 7917)	97	97
NIVÅ EFFEKT LJUD-GARANTERAD LwAav (dBA) (ISO 10884)	114	114
UPPMÄTT LJUDEFFEKT NIVÅ LwAav (dBA) (ISO 10884)	113	113
VIBRATIONER NYLONTRÅDSHUVUD (ISO 7916) (m/s ²)MAX-MIN	8,2-1,8	8,2-1,7
VIBRATIONER KLINGA (ISO 7916) (m/s ²) MAX-MIN	9,05-1,8	9,05-1,7

DK TEKNISKE DATA

CYLINDER (cm ³)	34	38
UDBORING/STEMPEFLAG (mm)	38x30	40x30
EFFEKT (Kw)	1,2	1,3
MOTOREFFEKT V. MAX.HASTIGHED (min-1)	8.000	8.000
MAXIMUM HASTIGHED INGEN BALASTNING (min-1)	10.000	10.000
MINIMUM HASTIGHED (min-1)	2.800	2.800
MAXIMUM KLINGEOMDREJNINGER (min-1)	7.700	7.700
SPÆNDING AF KNIVMØTRIK(Nm)	17	17
NETTO VÆGT (Kg)	7,1	7,3
BENZINTANKENS KAPACITET (cm ³)	900	900
LYDNIVEAU (VED BRUGERENS ØRE) LpAav (dBA) (ISO 7917)	97	97
KONSTATETERET LYDEFFEKT NIVEAU LwAav (dBA) (ISO 10884)	114	114
MÅLT LYDEFFEKT NIVEAU LwAav (dBA) (ISO 10884)	113	113
VIBRATIONER NYLONSNØREHOVED (ISO 7916) (m/s ²) MAX-MIN	8,2-1,8	8,2-1,7
VIBRATIONER KNIV (ISO 7916) (m/s ²) MAX-MIN	9,05-1,8	9,05-1,7

FIN TEKNISET TIEDOT

SYLINTERIN TILAVUUS (cm ³)	34	38
HALKAIJSIJAXISKUNPITUUS (mm)	38x30	40x30
TEHO (kW)	1,2	1,3
MOOTTORIN KIERR TÄYDELLÄ TEHOLLÄ (min-1)	8.000	8.000
MAKSIMIINOPEUS TYHJÄNÄ (min-1)	10.000	10.000
MINIMIINOPEUS (min-1)	2.800	2.800
TERÄNKANNATTIN AKSELIN NOPEUS (min-1)	7.700	7.700
TERÄNLUKITSLIAMUTTERIN KIINNITYSPARI (Nm)	17	17
MOOTTORIN PAINO (kg)	7,1	7,3
POLTTOAINESÄILÖN tilavuus (cm ³)	900	900
KÄYTTÄJÄN KORVALLE TULEVAÄÄNENPAINE LpAav (dBA) (ISO 7917)	97	97
ÄNENVOIMAKKUUSTASO TAATTU LwAav (dBA) (ISO 10884)	114	114
POZIOM MIERZONEJ MOCY DZWIĘKU LwAav (dBA) (ISO 10884)	113	113
VÄRÄHTELYT NAILONLANKAPÄÄ (ISO 7916) (m/s ²) MAX-MIN	8,2-1,8	8,2-1,7
VÄRÄHTELYT TERÄ (ISO 7916) (m/s ²) MAX-MIN	9,05-1,8	9,05-1,7

N TEKNISKE DATA

SYLINDERVOLUM (cm ³)	34	38
SYLINDERMIAMETER OG SLAGlengde (mm)	38x30	40x30
MOTOREFFEKT (kW)	1,2	1,3
HÖYESTE HASTIGHET (min-1)	8.000	8.000
MAKSIMUMSHASTIGHETEN VED TOMGANG (min-1)	10.000	10.000
MINIMUMSHASTIGHET (min-1)	2.800	2.800
HASTIGHETEN AV BLADHÖLDERENS DRIVAKSEL (min-1)	7.700	7.700
Mutter FÖR BLOKERING AV BLAD (Nm)	17	17
NETTO VEKT (Kg)	7,1	7,3
DRIVSTOFFKAPASITET (Liter)	900	900
Lydtrykk LpAav (dBA) (ISO 7917)	97	97
GARANTERT LDYSTRYKENIVÅ LwAav (dBA) (ISO 10884)	114	114
MÅLT LDYSTRYKENIVÅ LwAav (dBA) (ISO 10884)	113	113
VIBRASJONER NYLONTRÅD KLIPPPE-ODE (ISO 7916) (m/s ²) MAX-MIN	8,2-1,8	8,2-1,7
VIBRASJONER BLÅD (ISO 7916) (m/s ²) MAX-MIN	9,05-1,8	9,05-1,7

P CARACTERÍSTICAS TECNICAS

CILINDRADA (cm ³)	34	38
DIAMETRO/CURSO (mm)	38x30	40x30
POTENCIA (Kw)	1,2	1,3
POTENCIA MAXIMA DESENVOLVIDA (min-1)	8.000	8.000
VELOCIDADE MAXIMA EN VAZIO (min-1)	10.000	10.000
VELOCIDADE MINIMA (min-1)	2.800	2.800
VELOCIDADE EIXO/LAMINA (min-1)	7.700	7.700
PAR APERTO PORCA PARA LAMINA (Nm)	17	17
PESO EM VAZIO (kg)	7,1	7,3
CAPACIDADE DO DEPOSITO (cm ³)	900	900
PRESSAO SONORA (AO OLVIDO DO OPERADOR) LpAav (dBA) (ISO 7917)	97	97
NIVEL POTENCIA SONORA GARANTIDA LwAav (dBA) (ISO 10884)	114	114
NIVEL POTENCIA SONORA MEDIDA LwAav (dBA) (ISO 10884)	113	113
NIVEL VIBRAÇÕES CABECA DE FIO (ISO 7916) (m/s ²) MAX-MIN	8,2-1,8	8,2-1,7
NIVEL VIBRAÇÕES LAMINA (ISO 7916) (m/s ²) MAX-MIN	9,05-1,8	9,05-1,7

GR TEXNIKA ΣΤΟΙΧΕΙΑ

ΕΚΤΟΠΙΣΜΑ (εκμ. ³)	34	38
ΔΙΑΜΕΤΡΗΜΑ ΚΑΙ ΔΙΑΔΡΟΜΗ (χλστ.)	38x30	40x30
ΕΞΟΔΟΣ ΜΗΧΑΝΗΣ (kw)	1,2	1,3
ΤΑΧΥΤΗΤΑ ΜΗΧΑΝΗΣ ΣΕ ΜΕΓΙΣΤΗ ΙΣΧΥ (min-1)	8.000	8.000
ΜΕΓΙΣΤΗ ΤΑΧΥΤΗΤΑ ΧΩΡΙΣ ΦΟΡΤΙΟ (min-1)	10.000	10.000
ΕΛΑΧΙΣΤΗ ΤΑΧΥΤΗΤΑ (min-1)	2.800	2.800
ΤΑΧΥΤΗΤΑ ΑΞΟΝΑ ΛΕΠΙΔΑΣ (min-1)	7.700	7.700
ΡΟΠΗ ΣΤΡΕΨΕΩΣ ΑΣΦΑΛΙΣΤΙΚΟΥ ΠΑΞΙΜΑΔΙΟΥ ΛΕΠΙΔΑΣ (Nm)	17	17
ΞΗΡΟ ΒΑΡΟΣ (χγ.)	7,1	7,3
ΧΩΡΙΠΤΙΚΟΤΗΤΑ ΝΤΕΠΟΖΙΤΟΥ ΒΕΖΙΝΗΣ (εκμ. ³)	900	900
ΧΡΗΣΤΙΚΟΤΗΤΑ ΗΧΟΥ ΣΤΟ ΑΥΤΙΟΥ ΧΕΙΡΙΣΤΗ) LpAav (dBA) (ISO 7917)	97	97
ΕΓΓΥΗΜΕΝΗ ΣΤΑΘΜΗ ΑΚΟΥΣΤΙΚΗΣ ΙΣΧΥΟΣ LwAav (dBA) (ISO 10884)	114	114
ΜΕΤΡΗΘΕΙΣ ΣΤΑΘΜΗ ΑΚΟΥΣΤΙΚΗΣ ΙΣΧΥΟΣ LwAav (dBA) (ISO 10884)	113	113
ΕΠΙΠΕΔΟ ΚΡΑΔΑΣΜΩΝ ΚΕΦΑΛΗΣ ΚΟΡΔΟΝΙΟΥ (ISO 7916) (m/s ²) MAX-MIN	8,2-1,8	8,2-1,7
ΕΠΙΠΕΔΟ ΚΡΑΔΑΣΜΩΝ ΛΕΠΙΔΑΣ (ISO 7916) (m/s ²) MAX-MIN	9,05-1,8	9,05-1,7

H TECHNIKAI ADATOK

HENGER ÜRTARTALOM (cm ³)	34	38
BELSO ÁTMÉRO JÁRÁT	38x30	40x30
TELJESÍTMÉNY (Kw)	1,2	1,3
LEGNAGYOBB TELJESÍTMÉNYÜ ÜZEMELTETÉS (min-1)	8.000	8.000
LEGMAGASABB SEBESSÉG ÜRESJÁRATBAN (min-1)	10.000	10.000
MINIMUM SEBESSÉG (min-1)	2.800	2.800
PENGETENGLY SEBESSÉG (min-1)	7.700	7.700
PENGEZÁRO CSAVAROK (Nm)	17	17
ÜRESÜLY (kg)	7,1	7,3
ÜZEMANYÁG TÁRTÁLY BEFOGADÓ KÉPESSÉG (cm ³)	900	900
HANGERŐSSÉG (KEZELŐ FÜLERE HATÓ) LpAav (dBA) (ISO 7917)	97	97
GARANTÁLT HANGTELJESÍTMÉNYSZINT LwAav (dBA) (ISO 10884)	114	114
MÉRT HANGTELJESÍTMÉNYSZINT LwAav (dBA) (ISO 10884)	113	113
NYIROFÉJ REMEGÉSI SZINTJE (ISO 7916) (m/s ²) MAX-MIN	8,2-1,8	8,2-1,7
PENGE REMEGÉS SZINTJE (ISO 7916) (m/s ²) MAX-MIN	9,05-1,8	9,05-1,7

		1	2	3	4	5	6
GB	Read operator's manual carefully	Wear safety clothing: 1 Approved safety glasses or face shield / 2 Approved safety helmet / 3 Approved ear defender / 4 Approved gloves / 5 Approved safety footwear					Do not smoke while re-fuelling or while operating the trimmer
I	Leggere attentamente questo manuale	Abbigliamento di sicurezza: 1 Occhiali di protezione o visiera protettiva approvati / 2 Casco protettivo omologato / 3 Paraorecchi di protezione / 4 Guanti approvati / 5 Stivali di sicurezza approvati					Non fumate durante il rifornimento e l'utilizzo
F	Lire attentivement ce manuel	Porter des vêtements de protection: 1 Lunettes ou visière de sécurité approuvés / 2 Casque de sécurité homologué / 3 Protecteur de l'ouïe approuvé / 4 Gants approuvés / 5 Chaussures de sécurité					Ne pas fumer pendant le remplissage et pendant l'utilisation
D	Lesen Sie das Handbuch aufmerksam durch	Schutzkleidung: 1 Zugelassene Schutzbrille oder Gesichtsschutz / 2 Zugelassener Schutzhelm / 3 Zugelassener Gehörschutz / 4 Zugelassene Arbeitsschuhe / 5 Zugelassene Sicherheitsschuhe					Rauchen Sie weder beim Auftanken noch bei der Arbeit
E	Lea cuidadosamente el manual de instrucciones	Llevar ropa de seguridad: 1 Gafas de protección o visera de protección aprobadas / 2 Casco de seguridad homologado / 3 Protectores de oídos homologados / 4 Guantes aprobados / 5 Botas de seguridad homologadas					No fume mientras reposta combustible o mientras que utiliza el desbrozador
NL	Gebruiksaanwijzing zorgvuldig lezen	Veiligheidskleding: 1 Goedgekeurde veiligheidsbril of gezichtsbeschermer / 2 Gekeurde veiligheidshelm / 3 Gekeurde oor beschermers / 4 Gekeurde handschoenen / 5 Geleude veiligheidschoenen					Bij het werken met de machine en het vullen van de tank niet roken
S	Läs bruksanvisningen noggrans	Använd skyddskläder: 1 Skyddsglasögon eller godkänd skyddsvisir / 2 Godkänd skyddshjälm / 3 Godkända öronskydd / 4 Godkända handskar / 5 Godkända skyddstövlar					Rökning förbjuden under påfyllning och under användning
DK	Læs brugsanvisningen omhyggeligt	Ifor dem sikkerheds beklædning: 1 Godkendte sikkerhedsbriller eller visir / 2 Godkendt sikkerhedshjelm / 3 Godkendte hørevern / 4 Godkendte handsker / 5 Godkendt sikkerhedstøvler					Ryg ikke under påfyldning af benzin eller når maskinen betjenes
FIN	Lue tämä ohjekirjanen huolellisesti	Puoa päällesi turvaavaatteet 1 hyväksytyt suojalasit tai kasvosuojus / 2 hyväksytyt turvakypärä / 3 hyväksytyt kuulonsuojain / 4 hyväksytyt käsineet / 5 hyväksytyt turvakangät					Älä tupakoi laittaessasi polttoainetta tai koneen käytön aikana
N	Les nøy denne manual	Bruk beskyttelsesklær: 1 Bruk godkjente beskyttelsesbriller eller ansiktsskjerm / 2 Godkjent beskytteshjelm / 3 Godkjent hørselsvern / 4 Godkjente handsker / 5 Godkjente beskyttelsesstøvler					Røking forbudt ved fylling av bensin og under bruk.
P	Ler atentamente este manual	Vestuário de segurança: 1 Óculos de proteção ou viseira protetora aprovados / 2 Capacete protetor homologado / 3 Pára-orelhas de proteção aprovadas / 4 Luvas aprovadas / 5 Botas de segurança aprovadas					Não fumar durante o abastecimento e durante a utilização
GR	Διαβάστε τις οδηγίες προσεκτικά	Φοράτε προστατευτικά ρούχα: 1 Έγκριμένα προστατευτικά γυαλιά ή σπίδα προσωπίου / 2 Έγκριμένα προστατευτικά κράνος / 3 Έγκριμενες αυτοσπινές / 4 Έγκριμένα γάντια / 5 Έγκριμενη προστατευτική υποδήση					Μην καπνίζετε όταν βάζετε καύσιμο ή όταν χρησιμοποιείτε το εργαλείο
H	A használati utasítást kérjük figyelemmel elolvasni	Balesetvédelmi felszerelés: 1 védőszemüveg, vagy előírt védőmaszk 2 előírt védősisak 3 fülvédő 4) előírt kesztyű 5) előírt védőcsizma					Tilos tankolás közben dohányozni

GB	Do not use metal blades	Maximum blade speed	Warning Caution	Blade thrust	Beware of projected objects	Maximum safety distance	Choke fully opened (hot start / run)	Choke closed (cold start)
I	Non usare lame metalliche	Velocità massima della lama	Avvertimento Attenzione	Attenzione reazione della lama	Attenzione al materiale proiettato	Distanza di sicurezza	Farfalla aria aperta (Avviamento a caldo)	Farfalla aria chiusa (Avviamento a freddo)
F	Ne pas utiliser de lames métalliques	Plein régime de la lame	Attention	Attention aux réactions de la lame	Attention aux projections	Distance minimum de sécurité	Lever starter ouvert, marche (démarrage à chaud)	Lever starter fermé (démarrage à froid)
D	Keine Metallschlagblätter verwenden	Zulässige Drehzahl des Schalgblattes	Achtung Vorsicht	Auf den Rückstoß des Schlagblattes achten	Auf hochgeschleuderte Gegenstände achten	Sicherheitsabstand	Luftklappe offen (Starten bei warmem Motor)	Luftklappe geschlossen (Starten bei kaltem Motor)
E	No utilize cuchillas metálicas	Velocidad máxima de la cuchilla	Advertencia Precaución	Cuidado con la reacción de la cuchilla	Tenga cuidado con los objetos proyectados	Distancia mínima de seguridad	Estrangulador totalmente abierto (Arranque en caliente)	Estrangulador cerrado (Arranque en frío)
NL	Gebruik geen metalen maalbladen	Maximum toerental maalblad	Waarschuwing Lep op	Pas op voor terugslag van het maalblad	Pas op voor uitstekende voorwerpen	Minimale veiligheidsafstand	Chokeklep geopend (Het starten van een warme motor)	Chokeklep gesloten (Het starten van een koude motor)
S	Använd inte metallklinga	Klingans högsta hastighet	Upplysning Varning	Uppmärksamma klingans reaktion	Se upp för ivägslungade föremål	Säkert avstånd	Choken helt öppen (start med varm motor)	Choken stängd (start med kall motor)
DK	Älå käytä metalliteriä	Terän maksiminopeus	Varoitus Huomio	Varo terän reaktiota	Varo sinkoavia materiaaleja	Turvaetäisyys	Ilmaläppä täysin auki (Lämpimän moottorin käynnisty)	Ilmaläppä kiinni (Kylmän moottorin käynnisty)
FIN	Brug ikke metal knive	Max. kniv hastighed	Advarsel	Kniv reaktion	Pas på tilbagekastede genstande	Minimum sikkerheds afstand	Choker helt åben (Start af varm motor)	Choker lukket (Start af kold motor)
N	Ikke bruk metallblad	Maksimumshastigheten av bladet	Advarsel "Vær Forsiktig"	Pass opp for reaksjonen av bladet	Pass opp for sprutende materiale	Sikkerhetsavstand	Choken er åpen (Start av varm motor)	Choken er helt stengt (Start av kald motor)
P	Não utilize lâminas metálicas	Velocidade máxima da lâmina	Atenção	Atenção as reacções da lâmina	Atenção ao material projetado	Distancia de segurança	Alavanca do starter aberto (Arranque a quente)	Alavanca do starter fechada (Arranque a frio)
GR	Μη χρησιμοποιείτε μεταλλικές λεπίδες	Μέγιστη ταχύτητα λεπίδας	Προειδοποίηση Κίνδυνος	Προσοχή τοιχός λεπίδας	Προσέχετε από προεξέχοντα αντικείμενα	Μέγιστη απόσταση ασφαλείας	Τοοκ πλήρως ανοικτό (θερμή εκκίνηση/λειτούργια)	Τοοκ κλειστό (ψυχρή εκκίνηση)
H	Fémpengék használata tilos	Pengék maximális sebessége	Figyelmeztetés figyelem	Figyelem a pengék reakciójára	Figyelem az idegen anyagok kilövelésére	Biztonsági távolság	Nyitott folytószelep (meleg motor esetén)	Zárt folytószelep (hideg motor esetén)

- GB** Due to a constant product improvement programme, the factory reserves the right to modify technical details mentioned in this manual without prior notice.
- I** La casa produttrice si riserva la possibilità di variare caratteristiche e dati del presente manuale in qualunque momento e senza preavviso.
- F** La Maison se réserve la possibilité de changer des caractéristiques et des données de ce manuel à n'importe quel moment et sans préavis.
- D** Im Sinne des Fortschritts behält sich der Hersteller das Recht vor, technische Änderungen ohne vorherigen Hinweis durchzuführen.
- E** La firma productora se reserva la posibilidad de cambiar las características y datos del presente manual en cualquier momento y sin previo aviso.
- NL** Door konstante produkt ontwikkeling behoud de fabrikant zich het recht voor om rechnerische specificaties zoals vermeld in deze handleiding te veranderen zonder hiervan vooraf bericht te geven.
- S** Tilverkaren reserverar sig rätten att ändra fakta och uppgifter ur handboken utan förvarning.
- DK** Producenten forbeholder sig ret til ændringer, hvad angår karakteristika og data i nærværende instruktion, når som helst og uden varsel.
- FIN** Jatkuvan tuotteen parannusohjelman tähden valmistaja pidättää oikeuden vaihtaa ilman ennakkovaroitusta tässä ohjekirjasessa mainittuja teknisiä yksityiskohtia.
- N** Produsenten forbeholder seg all rett og mulighet til å forandre tekniske detaljer i denne manualen uten forhåndsvarsel.
- P** A casa productora se reserva a possibilidade de variar características e dados do presente manual em qualquer momento e sem aviso prévio.
- GR** Λόγω προγράμματος συνεχούς βελτίωσης προϊόντων, το εργοστάσιο επιφυλάσσεται του δικαιώματος να τροποποιεί τις τεχνικές λεπτομέρειες που αναφέρονται στο εγχειρίδιο αυτό χωρίς προηγούμενη ειδοποίηση.
- H** A gyártó cég fenntartja a jogot arra, hogy a használati utasításban megadott adatokon és technikai tulajdonságokon bármikor és előzetes bejelentés nélkül változtasson.

A. GENEREL BESKRIVELSE

- | | |
|----------------------------|-------------------------------|
| 1) MOTOR | 12) TÆNDRØR |
| 2) SKAFT | 13) LUFTFILTER SKJOLD |
| 3) GASKNAP | 14) BENZINTANK DÆKSEL |
| 4) STARTGASSPÆRRE | 15) LYDDÆMPERBESKYTTELSE |
| 5) HØJRE KONTROL HÅNDTAG | 16) MOTORDÆKSEL SKAFT SAMLING |
| 6) KNIV | 17) DELTA FORHÅNDTAG |
| 7) NYLONSNØREHOVED | 18) BAGESTE KONTROLGREB |
| 8) AFBRYDER KONTAKT (STOP) | 19) SIKKERHEDESKØRLEM |
| 9) CHOKER ARM | 20) SIKKERHEDSHÅNDTAG |
| 10) STARTHÅNDTAG | 21) SIKKERHEDSBARRIERE |
| 11) STØTTERING | |

B. SIKKERHEDSREGLER

1) Kontroller at brugeren læser denne brugsanvisning omhyggeligt, før brug af græstrimmeren. Brug kun produktet til de formål, der er nævnt i brugsanvisningen. Tillad ikke børn under 18 år at bruge græstrimmeren.

2) Brug passende tøj under arbejdet med græstrimmeren: a) Tætsiddende beskyttende tøj, der passer (dog ikke korte bukser eller løsthengende tøj). b) Sikkerhedssko (brug ikke sandaler og arbejd ikke barfodet). c) Kraftige handsker. d) Visir eller beskyttelsesbriller. Sørg for hvis der benyttes visir at trække beskyttelsesfilmen af visiret. e) Høreværn. f) Beskyttelseshjelm under brug af savklinger. Vær sikker på du ved hvordan motoren og knivene standes i tilfælde af nødsituation (se afsnittet med start og stands motoren). Anvend aldrig græstrimmeren når du er træt, psykisk uoplagt, eller under indflydelse af alkohol, bestemt medicin eller andre stoffer.

Pas på maskinen bevægelige dele og varme overflader.

3) Forlang tids brug af dette produkt eller andre maskiner, der udsætter brugeren for vibrationer, kan forårsage "hvide fingre" (Reynaud's syndrom). Dette kan forminske håndens evne til at føle og regulere temperaturen og give generel følelsesløshed.

Bruger du maskinen konstant eller regelmæssigt, bør du undersøge dine hænder og fingre omhyggeligt. Hvis nogle af ovennævnte symptomer opstår, bør du omgående søge læge.

Hold altid fast i græstrimmeren med begge hænder. Sørg altid for sikkert fodfæste under arbejdet med græstrimmeren. Græstrimmeren må kun anvendes som foreskrevet (se afsnittet sikker anvendelse).

4) Bær aldrig rund på græstrimmeren med motoren igang, ikke engang over korte afstande; stands motoren, sæt knivbeskytteren på, og bær maskinen med knivhovedet bag ved dig. Hvis du flytter græstrimmeren i et køretøj, bør de sikre dig at den ligger forsvarligt fast, så den ikke forskubber sig under kørslen, og man undgår at spilde benzin. Tøm altid tanken før du transporterer maskinen. Start altid maskinen på plan grund.

ADVARSEL: Af hensyn til sikkerheden er det vigtigt, at den medleverede skede er anbragt omkring klingens forbindelse med transport og opbevaring. Før start af maskinen vær sikker på at du har fast grund under fødderne. Vær sikker på at kniven eller nylon snørehovedet ikke rører jorden eller nogen anden genstand.

5) SIKKERHEDSFORANSTALTNING MOD BRAND: anvend ikke græstrimmeren nær ild eller spildt brændstof.

Maskinen må ikke startes eller køre i lukkede eller dårligt ventilerede rum. UDSKÆDELINGSKASSER ER GIFTIGE AT INDÅNDE: DE KAN FORÅRSAGE KVÆLNING OG DØD. Aftør altid spildt brændstof efter endt påfyldning. Ryg aldrig under denne proces. Start maskinen langt væk fra påfyldningsstedet og fra benzinbeholdere (min. afstand 3 m). Påfyld aldrig brændstof mens motoren er i gang.

6) Hold mennesker og dyr væk fra arbejdsområdet (min afstand 15 m). Hvis nogen skulle komme til dig, stands maskinen og stop bladene (START OG STANDS MOTOREN), da knivene og nylon snørehovedet ved brug kan kaste græs, småsten og andet affald frem.

Kniven er skarp, vær forsigtig, selv når motoren er slukket. Brug kraftige handsker. Stands motoren og afvent at alle bevægelige dele stopper helt før du arbejder på maskinen eller før du rører kniven eller snørehovedet BRUG IKKE MASKINEN OVERHOVEDET, HVIS DE FORESKREVNE SIKKERHEDSFORANSTALTNINGER IKKE ER SIKKERT PÅSAT (se afsnit ANVENDELSE OG SAMLING AF KNIV OG NYLONSNØREHOVED). Vær opmærksom på de anbefalede sikkerhedsforanstaltninger, da du måske sætter dit eget eller andres liv på spil, som følge af: a) risiko for berøring af skærende eller roterende dele. b) risiko for tilbagekastning af forskellige genstande.

ADVARSEL: Start aldrig motoren, hvis den ikke er påsat skaffet, da koblingen kan eksplodere. Hvor det drejer sig om maskiner med kobling, må man sikre sig, at maskinen står helt stille, når motoren kører i tomgang.

C. SIKKER ANVENDELSE

Det anbefales at bruge dette produkt på højre side kroppen, idet der derved gives mulighed for, at udstødningsgassen kan passere, uden at operatøren påkædning virker hindrende. Hvis du aldrig har anvendt en buskrydder før, bør du bruge tid til at blive bekendt med betjening og brugsmetoder før du tager græstrimmeren i brug.

Check maskinen omhyggeligt for brug. Vær sikker på der ikke er nogle løse skruer, beskadigede dele eller brændstoftækager. Udskift ødelagte eller nedslidte tilbehørsdele (knive, snørehoveder, skjolde). Sikker dig at al vedligeholdelse og reparationsarbejde er udført af autoriseret serviceværksted.

N.B. for at sikre ydelse og sikkerhed, vær sikker på at bruge originale dele og tilbehør.

Undgå at bruge græstrimmeren i usædvanlig lang tid ad gangen. For stor koncentration af vibrationer kan være sundhedsskadeligt.

- 1) Fjern småsten, affald, reb, metalstykker eller andre ting, som måske kan vikle sig omkring bevægelige dele eller som til fare for omgivelserne kan blive slynget bort. De enkelte tilbehørsdele må kun anvendes til at beskrævre det materiale, der er nævnt i brugsanvisningen. Det er vigtigt at undgå, at de skærende dele kommer i berøring med sten, metaldele o.s.v. Sørg for at beskytte håret - det skal holdes over skulderhøjde. Før arbejdet påbegyndes, anbring bærsele korrekt. Juster selerne ved hjælp af spændet, så græstrimmeren er velfalbalanceret på din højre side, og kniven eller snørehovedet er parallelt med jorden. Brug ikke redskabet, hvis du står i en usikker stilling. Det er nødvendigt at have fuldt herredømme over den stilling, man indtager under arbejdet. Under arbejdet bør man altid bevæge sig fremefter og ikke arbejde, mens man går baglæns, da man så ikke har kontrol over eventuelle faremomenter. På de modeller deltaformet håndtag, der er udstyret med kniv, er der på siden anbragt en sikkerhedsskærm (obligatorisk udstyr).

Formålet med den på siden anbragte sikkerhedsskærm er at forhindre, at maskinen bevæger sig for langt ud til siden med risiko for, at kniven kommer for nær på operatørens ben.

- 2) Fastspændingen (B) skal blive i den oprindelige stilling, så man undgår, at maskinen kommer ud af balance. På modeller forsynet med "U" formet håndtag kan det forreste håndtag justeres separat for at lette anvendelsen.
- 3) Følgende tilbehør kan påsættes din buskrydder: a) kniv b) nylon snørehoved. Påsæt ingen kniv uden korrekt installation af alle enkeltdele. I modsat fald vil kniven kunne løse sig og forvolde skade på operatøren og andre personer.
 - a) NÅR DU BRUGER KNIV, VÆR SIKKER PÅ

KORREKT SKJOLD ER PÅSAT.

b) NÅR DU BRUGER NYLONSNØREHØVED VÆR SIKKER PÅ AT KORREKT SKJOLD ER PÅSAT.

Når maskinen anvendes, hold den forreste del af maskinen (kniv eller snørehoved) under bæltstedet.

NYLONSNØREHØVED:

Vær altid sikker på det er korrekt samlet (se afsnit med samling og relevant billede), og brug maskinen til at stå plæne, trimme græs og ukrudt på kanter eller hvor der an være forhindringer såsom træer, stakit eller mure.

Ydermere kan nylon snørehovedet mindske risikoen for at skade mindre planter og barken på træer. Til snørehoveder må kun bruges snøre af fleksibelt materiale (ikke metal), der er anbefalet af fabrikanten. Brug aldrig metaltråd, der vil kunne knække og blive et farligt stykke skyts.

KNIV:

Vær altid sikker på den er korrekt samlet. Når du samler eller skifter en skærende del, vær sikker på at du følger instruktionerne i afsnittet "samling af kniv eller nylon snørehoved" meget præcist. Sami de skærende dele med alle og kun de dele der er beskrevet, og i den korrekte orden.

- 4) KNIVE: Du kan klippe alle typer græs, krat eller buskads. Brug maskinen som en le, hold samtidig gasseren helt i bund.
- 5) ADVARSEL: Brug altid helt skarpe knive. En kniv med slidte takker kan, udover et dårligt resultat, også forøve pludselige stød. Dette kan resultere i pludselige sidelæns slag, forårsaget af knivens berøring mod træ eller andet fast materiale, sådanne slag kan forårsage at brugeren mister kontrollen over selve maskinen. Forsøg ikke at slibe beskadigede knive med erstat dem med nye.

SLAG: Kan forekomme ved brug af alle typer knive indenfor risikoområdet (!): Derfor et det tilrådeligt at klippe udenfor risikoområdet.

RUNDE SAVKLINGER: Kan bruges til at klippe (beskære) unge træer, mindre træer med en diameter på op til 7 cm, til at rense ud i krat.

ADVARSEL: HVIS DER BRUGES METALKLINGE MED 24-80 TÆNDER (RUNDSAV), ER DET OBLIGATORISK AT BENYTTE DOBBELTE BÆRESELER OG SIKKERHEDSSKJOLD (BESKYTTELSE) SOM ANGIVET I OVERSIGTSTABELLEN (SE PUNKTET VEDRØRENDE PÅKÆDNING I KAPITLET "SIKKERHED": BRUG HJELM).

BRUG ALTID DE ORIGINALE TILBEHØR OG RESERVEDELE SOM KAN FÅS HOS DE AUTORISEREDE FORHANDLERE. BRUG AF UORIGINALT Udstyr OG RESERVEDELE ØGER FAREN FOR ULYKKER, OG KAN IRRE GØRES ANSVARLIG FOR KVÆSTELSE AF PERSONER OG/ELLER BESKADIGELSE AF TING.

D. BRÆNDSTOF BLANDING

Brug kun den type brændstof, der er anbefalet i denne håndbog.

Dette produkt er monteret med en 2-takts motor og kræver derfor en 2-takts benzin/olieblanding. Brug blyfri benzin med en minimumoktan på 90.

Brug kun olie fra lukkede beholdere. For at opnå en god benzinblanding, skal olien hældes på beholderen før benzinen.

Anvendes der benzin eller olie af dårlig kvalitet, kan det nedsætte effektiviteten eller forkorte visse komponenters levetid.

BLYFRI BENZIN

Hvis der anvendes blyfri benzin, skal De bruge en fuldt **syntetisk 2-takters motorolie** eller mærket 2-takters motorolie, se tabellen.

VIGTIGT

Beholderen med brændstofblandingen skal altid rystes omhyggeligt, før blandingen hældes på produktet.

Brændstofblandingen kan blive mindre anvendelig med tiden og bør derfor bruges inden for 2 måneder.

Vi anbefaler, at De kun blander så store mængder, som De netop har brug for. Brug aldrig en brændstofblanding, der er mere end 2 måneder gammel, da det kan forårsage motorskade.

ADVARSEL

Ryg aldrig, når du fylder benzin på. Åbn altid dækslet til benzinbeholderen langsomt for at undgå virkningen af en eventuel frigørelse af indre tryk. Ved påfyldning skal du altid stå på en åben plads, og være langt væk fra flammer og gløder.

Opbevar altid benzin i en godkendt beholder.

SIKKER OPBEVARING AF BRÆNDSTOF

Benzin er stærkt brændbart. Sluk cigaret, pibe eller cigaret før du arbejder med benzin.

Undgå at spille benzin. Opbevar brændstoffet på en koldt, godt ventileret sted, i en godkendt dunk, designet til formålet.

Opbevar aldrig en maskine med benzin på tanken i et lukket, dårligt ventileret areal, hvor benzindampe kan blive antændt af åben ild, tænding eller vågeblus som i et fyr, vandopvarmer, tørretumbler etc. Benzindampe kan forårsage eksplosion eller brand. Opbevar aldrig større mængder af brændstof. For ikke at risikere at der opstår vanskeligheder, når motoren skal sættes i gang igen, anbefales det stærkt at undgå, at benzinbeholderen løber tør for brændstof. På denne måde vil motoren holde længere.

E. SAMLING AF SIKKERHEDSSKJOLD

- 1) Af hensyn til sikkerheden er det altafgørende, at enheden bruges med det rigtige sikkerhedsskjold (P/N 247208), når der bruges kniv eller et nylon snørehoved med undtagelse af 24-80 takket kniv. Spoleklinge (L): monteres som vist.
- 2) Når der bruges savtakknive (ekstraudstyr), skal det rigtige skjold (P/N 240553) være monteret. Der skal også bruges en dobbelt skuldersele. Brug kun knive eller nylon snørehoveder, der er

klart mærkede med en maksimal hastighed på mindst 10.500 min⁻¹.

Følg monteringsvejledningen omhyggeligt.

BEMÆRK: Savtakknive (24- og 80-takker) har en grunddiameter på 20 mm og kræver derfor brug af den rette størrelse topflange for at sikre en god pasning. Styknummeret er angivet i oversigten over knivtilbehør.

F. SAMLING AF KNIV OG NYLONSNØREHOVED

Det anbefales, at man bruger den rette type skjold alt efter hvilken kniv eller nylon snørehoved, (se afsnit: montering af SIKKERHEDSSKJOLD).

- 1) Sami kniv som ill.
 - a) Beskyttelse flange - b) Overdæksel centreret med kniven - c) Kniv med tekst og retningspil vendes opad - d) Nedre spændeskive - e) Fast afstandsskive - f) Knivlås skrue (længde 16 mm).

- 2) Hvis du vil samle den drejende afstandsskive, følg ill.
 - a) Beskyttelse flange - b) Overdæksel centreret med kniven - c) Kniv med tekst og retningspil vendes opad - d) Nedre spændeskive - e) Mellemstykke - f) Drejende afstandsskive - g) Knivlås skrue (længde 34,5 mm). Udskift kniv samlings boltten hvis den på nogen måde er beskadiget.

- 3) Vær sikker på at knivhullet passer perfekt rundt om centerkransen på overdæksel.

Fastspænd mod uret.

Under fastspænding kan knivsamlingen holdes helt ved fast stikke skruenøgle eller skruetrækker (vedlågt) ind i dæksel og gearkassehullerne. For at kunne gøre det, drej dækslet indtil de to huller er ud for hinanden.

- 4) Sami nylon snørehovedet som ill.

- a) Beskyttelse flange - b) Overdæksel - c) Skjold - d) Nylon snørehoved

Fastspænd mod uret.

- 5) Under fastspænding kan snørehovedet holdes fast på samme måde som beskrevet og vist ved samling af kniven.

ADVARSEL: Brug ikke beskyttelseskærmen (Figur 4F art. C) sammen med savklingen.

G. SAMLING AF MOTOR/SKAFT

ADVARSEL: Lad ikke motoren være startet uden påsat skaft, da koblingen kan eksplodere.

- 1) Saml motoren på skaffet. Vær sikker på at skaffet helt og korrekt er påsat holderen, fastspænd så de 2 skruer (A) i kryds sekvens.
- 2) Pas enden af gaskabel samlingen (B) ind i rillen på drejetap (C).

- 3) Juster skrue (D) på gaskabel samlingen så kablet let kan glide ind i åbningen med et slør på 1 mm for fastskruining af drejetap (C).

Fastspænd nu den 6-kantede (E).

- 4A) Afbryder kontakt (STOP) kabel: pas i samlingen.
- 4B) Jordledning: anbringes som på illustrationen.

DK

H. SAMLING AF HÅNDTAG

1) DOBBELT HÅNDTAG

Indstil og fastgør det dobbelte håndtag 40 cm fra motor/skaft. Samles ved at stramme skrue (C).

2) DELTA FORMEDE HÅNDTAG

Af sikkerhedshensyn bør håndtaget fastgøres foran den etiket, der sidder på skaffet, i en afstand af mindst 11 cm fra det bageste

håndtag, når der påmonteres nylon snørehoved, og i en afstand af mindst 36 cm, når der påmonteres metalknive.

Håndtaget skal altid være lodret (vinkelret) på skaffet (fig. 2).

Den forreste sikkerhedsskærm skal påmonteres ved hjælp af det medfølgende tilbehør og i henhold til illustrationen.

I. START OG STANDSNING AF MOTOREN

ADVARSEL. Læs først afsnittene: SIKKERHEDSREGLER, SIKKER ANVENDELSE og SYMBOLER.

START MED KOLD MOTOR

- 1) Afbryderknappen drejes i stillingen modsat "STOP".
- 2) Tryk sikkerhedshåndtaget (S) ned træk i speederhåndtaget (A), kobl gasspærren (B) ind, giv slip på speederen (A) og straks derefter på gasspærren (B).
- ADVARSEL:** Når gasspærren (B) er koblet ind, drejer kniven.
- 3) Flyt choker håndtag (E) til lukket position |←|
- 4) Tryk den forreste knap (C) flere gange, indtil ud kan se brændstof løbe tilbage til karburatoren gennem slange (D). Træk i startsnoren indtil motoren starter en gang.
- 5) Flyt choker håndtag (E) til åben position |→|, træk så i startsnoren indtil motoren starter. Lad motoren køre et par sekunder, mens du holder græstrimmeren.
- Kobl så gasspærren (B) ud, idet

speederhåndtaget (A) trækkes helt i bund.

Motoren er nu i gang og kører i tomgang.

START AF VARM MOTOR

STOP knap til START position I. Speederhåndtaget tomgangsposition (løsnet). Flyt choker håndtag til åben position |→| Tryk den forreste knap (C) flere gange, indtil ud kan se brændstof løbe tilbage til karburatoren gennem slange (D). Træk i startsnoren.

ADVARSEL: Når gasspærren (B) er koblet ind, drejer kniven.

6) STAND MOTOREN

Tryk stopknappen i STOP position 0.

ADVARSEL: Når motoren er standset, fortsætter de roterende dele, knive og nylon snørehoved, med at dreje rundt i nogle sekunder på grund af inertien. Hold stadig godt fast på maskinen, indtil den standser helt.

N.B. I nødstilfælde kan denne forsinkede standsning gøres mere kortvarig ved at man trækker kniven parallelt hen over terrænet.

L. KARBURATORJUSTERING

Karburatorerne justeres i løbet af produktionsfasen. Karburatorjusteringen foretages ved hjælp af 3 skruer:

SKRUE L:

Skruen (L) regulerer brændstofmængden til tomgang samt til accelerationen. Til regulering: luk skruen (L) ved at dreje i bund i urets retning (↻) forsigtig uden at bruge kræfter.

Drej derefter skruen en omgang modsat urets retning (↺). Hvis motoren ikke accelererer med det samme drej da modsat uret circa 1/8 omgang for herved at forøge brændstofmængden.

SKRUE H:

Skruen (H) regulerer brændstofmængden til maksimale omdrejningstal (drejespændet helt åben). Til regulering: luk skruen (H) ved at dreje

den i bund med uret (↻) forsigtig uden at bruge kræfter.

Drej derefter skruen en omgang modsat urets retning (↺). Hvis motoren skulle arbejde under for høje omdrejningstal drej da modsat uret circa 1/8 omgang for herved at forøge brændstofmængden.

SKRUE I:

Skruen (I IDLE) virker mekanisk på tomgangsspændet ved at holde den let åben således at tomgang reguleres (2.800 min⁻¹).

ADVARSEL: forpøet tomgangshastighed kan forårsage at kniv eller nylon snørehoved bevæger sig. For præcis justering kontakt et Autoriseret Service værksted, som kan tilbyde det sidste nye indenfor værktøj, reservedele og teknisk assistance.

DK

M. REGELMÆSSIG VEDLIGEHOLDELSE

Fra tid til anden bør du sikre sig at alle græsstrimmerens skruer er forsvarligt sikret. Udskift skadede, nedslidte, revnede eller skæve knive. Kontroller altid at nylon snørehovedet og kniven er korrekt samlet (se afsnit SAMLING AF KNIV OG NYLONSNØREHOVED) og at knivholderen er strammet.

- 1) **RENSNING AF LUFTFILTER** (mindst efter hver 25 timers arbejde). Et støvfylt filter kan skabe karburatorproblemer. Dette kan forhindre motoren i at køre med fuld hastighed, og forårsage højt brændstofforbrug og/eller startvanskeligheder.

Fjern filterdækslet som vist på fig.1. Rens forsigtigt den indvendige side af filteret. Filteret kan også renses med trykluft.

- 2) Efter hver 50 arbejdstimer skal gearkassen sprøjtes med gearolie, ved højt tryk, gennem hul (C).

3) TÆNDØR

Fra tid til anden (mindst efter hver 50 timers arbejde) fjern og rens tændrøret og controller

elektrodeafstanden (0,5/0,6 mm). Udskift tændrøret efter 100 timers brug eller når det er meget belagt. Meget belagte elektroder kan komme af ukorrekt sammensætning 5% (1:20) for meget olie i benzinen eller dårlig kvælltet olie i benzinen. Kontroller og ret.

4) BENZINFILTER

For at skifte benzinfiler skal låget på tanken fjernes og filteret trækkes ud med et stykke bøjet ståltråd eller lang pincet. Kontakt autoriseret service center for general service og rensning af indre dele mindst en gang årligt. Dette vil mindske risikoen for uforudsete problemer og vil sikre maximum levetid og effektivitet for produktet.

REGELMÆSSIGT: Det er vigtigt, for at undgå overophedning af motoren, at fjerne støv og snavs fra revner, fra cylinderkapsel og finner ved hjælp af en træskreber.

LANGTIDSOPBEVARING: Tøm benzintanken og lad motoren køre indtil den låber tør. opbevar græsstrimmeren på et tørt sted.

N ERSTATNING AF NYLONTRÅD

DEMONTERING

- 1) Låsemøtrikken nederst på nylonhovedet skal løses ved at dreje den i urets retning.
- 2) Fjerne den underste kapsel. Fjerne den tomme spole fra sin plads og flytte hvilken som helst del af tråden.

OMVIKLING AF DEN NYE TRÅD

- 3) Forberede 2 nylontråde hver cirka 2,5m lang og 2,4 mm i diameter. Stikke hver ende af tråden i de to huller på den modsatte side af spolen. Blokere den yderste del af tråden med en pinset for at forhindre i at den går ud.
- 4) Vikle de to tråde på spolen i den samme retning.

MONTERING

- 5) Blokere den yderste del af hver tråd i de to modsatte huller.
- 6) Anbringe spolen på sin plads og tråde de yderste dele af trådene i deres tilhørende plads.
- 7) Trække i hver tråd, så der på hver side kommer 12 cm ud.
- 8) Monter nylon snørehovedet igen som vist; klippemåler, fjeder og låsemøtrik (spændes mod urets retning).
- 9) **BEMÆRK:** For at kunne forlænge nylon snøren, efterhånden som den slides, skal klippermåleren trækkes nedad og drejes i urets retning, så den ønskede længde snøre skubbes frem.

OVERSIGT OVER FUNKTIONELLE FEJL

	Motoren starter ikke	Motoren kører idårligt	Motoren kører dårligt eller med mindre styrke
Kontroller, at afbryderen STOP står i stilling I.	●		
Kontroller, om der er påfyldt brændstof min. 25% tankens kapacitet.	●	●	
Kontroller, om luftfilter er rent.	●	●	
Tag tændrøret af, tør det af, rens det og på monter det igen. Udskift det, om nødvendigt.	●	●	
Kontroller og regler eventuelt karburatorens skruer.		●	
Udskift brændstoffilter. Henvend Dem til Deres egen forhandler.		●	
Følg den korrekte fremgangssåde for påmontering af tilbehøret til klipning og beskæring.			●
Undersøg om metaldelene til klipning og beskæring er slæbne. I modsat fald kontakt Deres forhandler.			●

Motoren giver stadig problemer: Henvend Dem til Deres autoriserede forhandler.