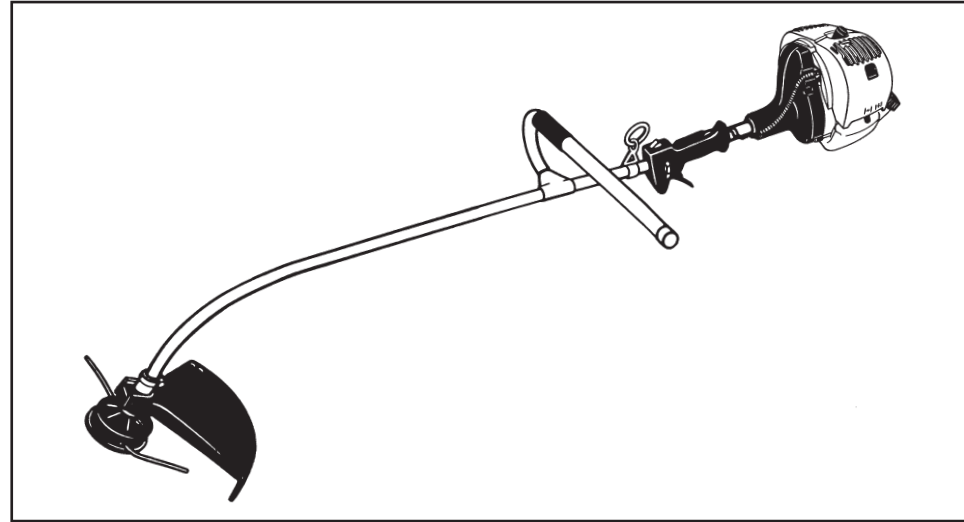


McCULLOCH

Electrolux

CABRIO 246/25 cc
CABRIO 249/29 cc**GB****INSTRUCTION MANUAL**

IMPORTANT INFORMATION: Please read these instructions carefully and make sure you understand them before using this unit. Retain these instructions for future reference.

I**LIBRETTO D'ISTRUZIONI**

INFORMAZIONI IMPORTANTI: Leggere le istruzioni attentamente e capirle bene prima di usare il prodotto. Conservare per ulteriore consultazione.

F**MANUEL D'INSTRUCTIONS**

RENSEIGNEMENTS IMPORTANTS: Avant d'utiliser cet appareil, veuillez lire attentivement les instructions et assurez-vous de les avoir comprises. Conservez les instructions pour référence ultérieure.

D**BETRIEBSANWEISUNG**

WICHTIGE INFORMATION: Lesen Sie diese Hinweise zur Handhabung des Geräts aufmerksam durch. Verwenden Sie es erst, wenn Sie sicher sind, daß Sie alle Anweisungen verstanden haben und gut aufbewahren.

E**MANUAL DE INSTRUCCIONES**

INFORMACIÓN IMPORTANTE: Lea atentamente las instrucciones y asegúrese de entenderlas antes de utilizar esta aparato. Conserve las instrucciones para la referencia en el futuro.

NL**HANDLEIDING**

BELANGRIJKE IMPORTANTS: Lees deze handleiding aandachtig en zorg dat u alles begrijpt alvorens de kettingzaag te gebruiken en be-waar ze voor toekomstige raadpleging.

S**BRUKSANVISNING**

VIKTIG INFORMATION: Läs instruktionerna noggrant och försäkra dig om att du förstår dem innan du använder utrustningen och spara dem för framtida behov.

DK**BRUGERHÅNDBOG**

VIGTIGE OPLYSNINGER: Læs instruktionerne omhyggeligt, før du bruger enheden og gemme til senere henvisning.

FIN**OHJEKIRJA**

TÄRKEÄÄ TIETOA: Lue nämä ohjeet huolellisesti ja varmista, että olet ymmärtänyt ne, ennen kuin alat käyttää tätä laitetta ja säilytä myöhempää tarvetta varten.

N**BRUKERHÅNDBOK**

VIKTIG INFORMASJON: Les disse anvisningene nøye og forsikre deg om at du forstår dem før du bruker enheten og oppbevar dem for senere bruk.

P**MANUAL DO OPERADOR**

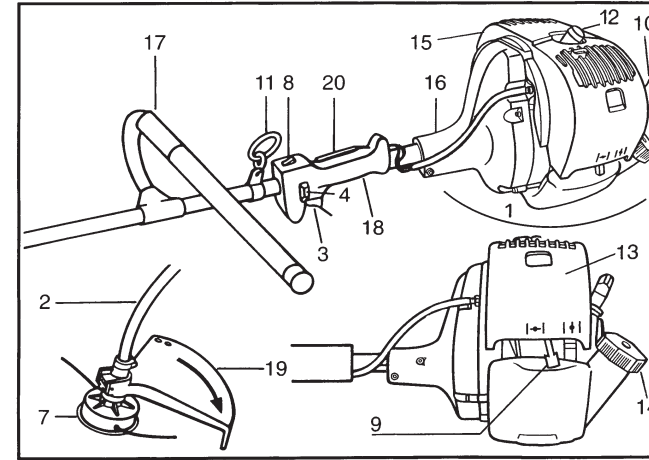
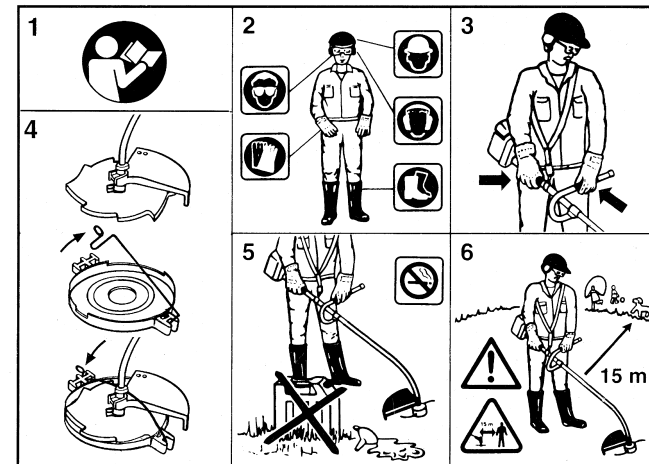
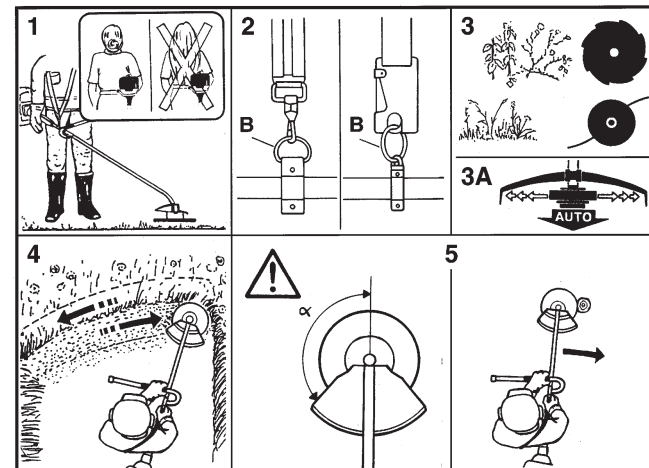
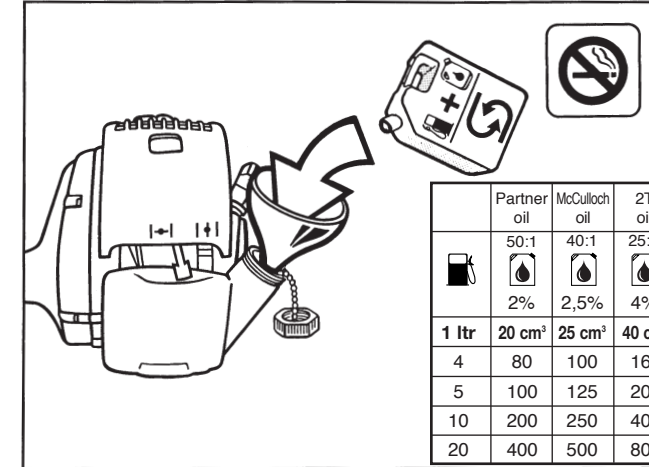
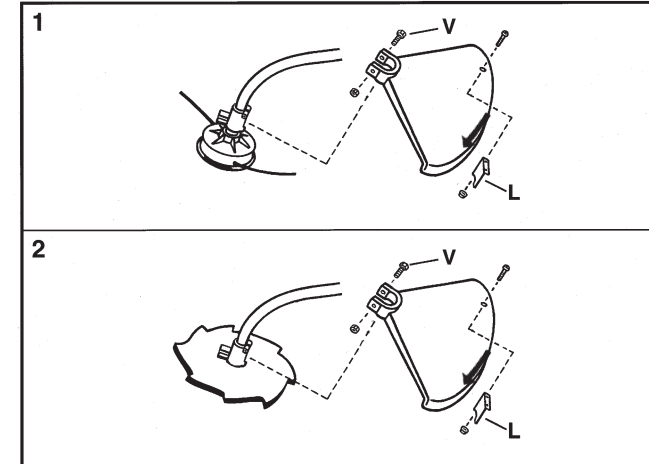
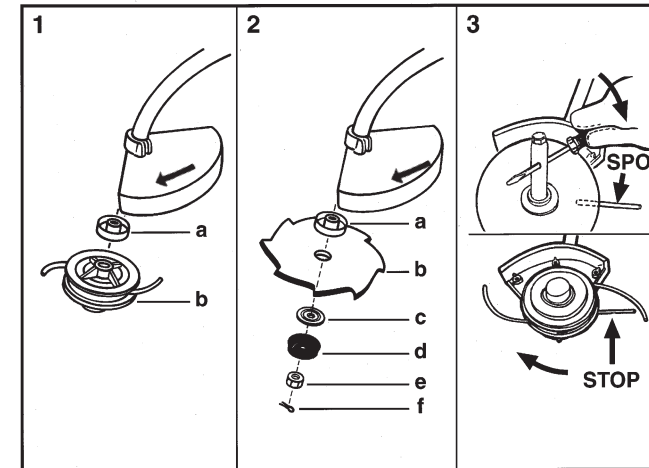
INFORMAÇÕES IMPORTANTES: Queira ler cuidadosamente estas instruções e tenha certeza de entendê-las antes de usar a serra e guarde para consulta futura.

GR**ΕΓΧΕΙΡΙΔΙΟ ΧΕΙΡΙΣΜΟΥ**

ΣΗΜΑΝΤΙΚΕΣ ΠΛΗΡΟΦΟΡΙΕΣ: Διαβάστε προσεκτικά αυτές τις οδηγίες και φροντίστε να τις κατανοήσετε αυτό το μηχάνημα και Φυλάξτε το για να το συμβουλευέστε στο μέλλον.

HU**HASZNÁLATI ÚTMUTATÓ**

Jótállást vállalni csak rendeltetésszerűen használatba vett gépekre tudunk. Kérj ú hogy a gép használatba vétele előtt gondosan olvassa el a kezelési utasításokat.

A.**B.****C.****D.****E.****F.**

Electrolux Outdoor Products
Via Como 72
23868 Valmadrera (Lecco)
ITALIA

Phone +39 0341 203111 - Fax +39 0341 581671

Our policy of continuous improvement means that the specification of products may be altered from time to time without prior notice. Electrolux Outdoor Products manufacture products for a number of well known brands under various registered patents, designs and trademarks in several countries.

© Electrolux Outdoor Products Italy

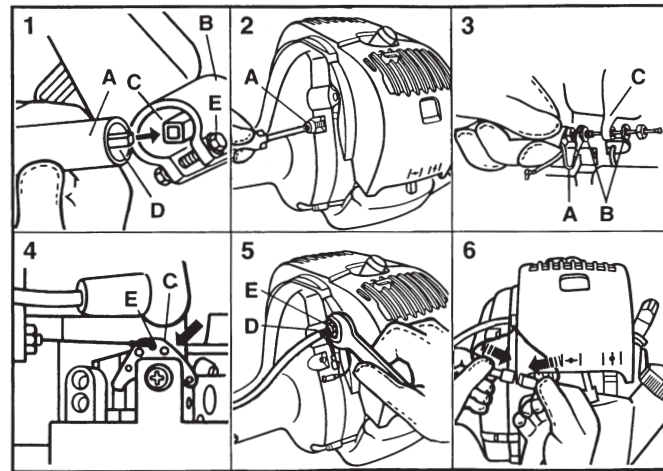
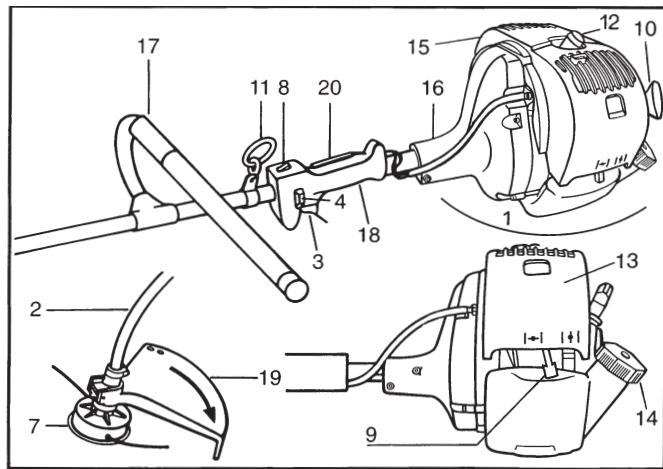
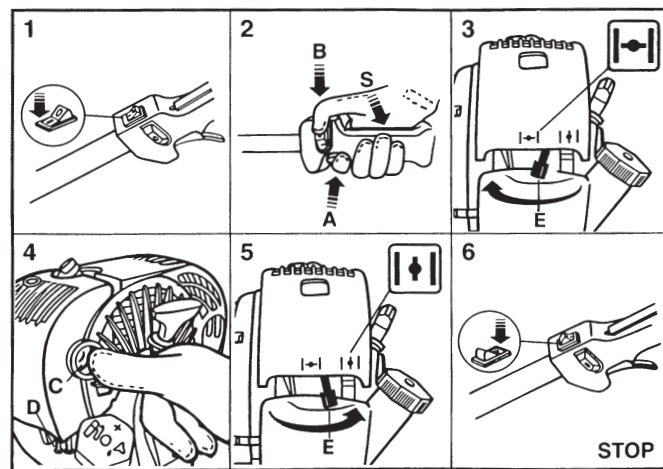
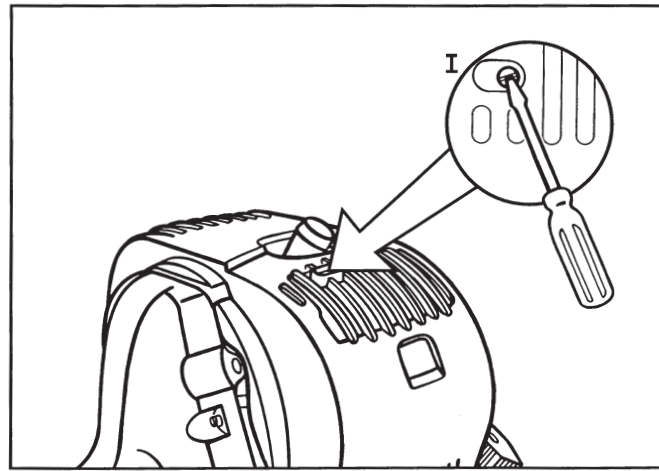
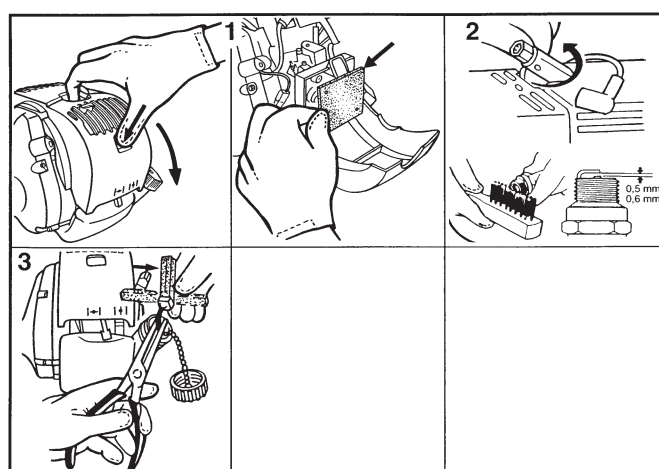
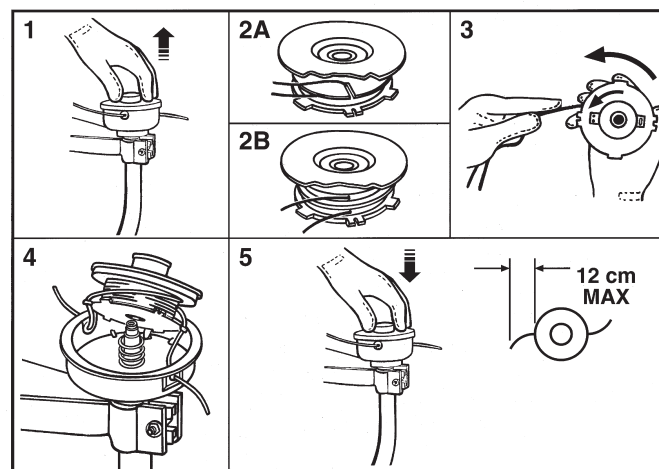
The Electrolux Group. The world's No.1 choice.






The Electrolux Group is the world's largest producer of powered appliances for kitchen, cleaning and outdoor use. More than 55 million Electrolux Group products (such as refrigerators, cookers, washing machines, vacuum cleaners, chain saws and lawn mowers) are sold each year to a value of approx. USD 14 billion in more than 150 countries around the world.



PN 249149 REV. 01 (02/03)



G.**H.****I.****L.****M.****N.**

	
25/29 cc	
0,080" 2mm	300" 7600mm
	248206B
	229956
8T	8" 200mm
	228204B
	229956

GB SUMMARY CHART TO IDENTIFY THE CORRECT GUARD NEEDED, WITH DIFFERENT CUTTING ATTACHMENTS

I TABELLA RIASSUNTIVA PER IL CORRETTO ABBINAMENTO TESTA TAGLIANTE / DIFESA DI SICUREZZA

F TABLEAU RECAPITULATIF POUR LE CORRECT ACCOUPLEMENT LAME OU TETE FIL NYLON / DEFENSE DE SECURITE

D ÜBERSICHTSTABELLE ZUR AUSWAHL DES RICHTIGEN SCHUTZBLECHES FÜR DIE EINZELNEN SCHNEIDWERKZEUGE

E TABLA PARA EL CORRECTO ACOPLAMIENTO DE LA CABEZA CORTANTE Y PROTECTOR DE SEGURIDAD

NL OVERZICHTSTABEL OM TE BEPALEN WELKE BESCHERMKAP GEBRUIKT MOET WORDEN BIJ DE DIVERSE MAAI-ONDERDELEN

S SAMMANFATTANDE TABELL ÖVER KORREKT KOMBINATION AV SKÄRHUVUD/SÄKERHETSSKYDD

DK OVERSIGTSTABEL VEDRØRENDE DEN KORREKTE SAMMENSÆTNING AF KNIV OG BESKYTTELSESSKÆRM

FIN TAULOKKO LEIKKAAVAN PÄÄN/TURVASUOJUKSEN OIKEASTA YHDISTELMÄSTÄ

N TABELL FOR KORREKT MONTERING AV TRÅDSPOLE/SAGBLAD OG SPRUTSKJÆRM/SIKKERHETSVÆRN

P TABELA DE RESUMO PARA A CORRETA APLICAÇÃO DA CABEÇA CORTANTE E DEFESA DE SEGURANÇA

GR ΠΕΡΙΛΗΠΤΙΚΟΣ ΠΙΝΑΚΑΣ ΓΙΑ ΤΗΝ ΕΠΙΣΗΜΑΝΣΗ ΤΟΥ ΚΑΤΑΛΛΗΛΟΥ ΠΡΟΦΥΛΑΚΤΗΡΑ, ΜΕ ΔΙΑΦΟΡΑ ΚΟΠΤΙΚΑ ΕΞΑΡΤΗΜΑΤΑ

H ÖSSZEFOGLALÓ TÁBLÁZAT: A NYÍRÓFEJ ÖSSZEÁLLÍTÁSA / BALESETVÉDELEM

GB EC Declaration of Conformity
The undersigned, authorised by E.O.P.I., declares that the following products: **CABRIO 246/249**, manufactured by E.O.P.I., Valmadrera, Italia, are in accordance with the European Directives **98/37/EEC** (Machinery Directive), **93/68/CEE** (CE Marking Directive) & **89/336/CEE** (Directive on electromagnetic compatibility), directive **2000/14/CEE** (Annex V).

I Dichiarazione di Conformità CE
Il sottoscritto, autorizzato dalla E.O.P.I., dichiara che i seguenti prodotti: **CABRIO 246/249**, costruito da E.O.P.I., Valmadrera, Italia, sono conformi alle Direttive Europee: **98/37/EEC** (Direttiva Macchine), **93/68/CEE** (Direttiva Marcatura CEE) & **89/336/CEE** (Direttiva Compatibilità Elettromagnetica), direttiva **2000/14/CEE** (Allegato V).

F Déclaration de conformité Européenne
Le soussigné, dûment mandaté par E.O.P.I., déclare que les produits suivants: **CABRIO 246/249**, fabriqués par E.O.P.I., Valmadrera, Italia, sont conformes aux Directives Européennes **98/37/EEC** (Directive Sécurité Machine), **93/68/CEE** (Directive Marquage CE) & **89/336/CEE** (Directive EMC), directive **2000/14/CEE** (Annexe V).

D CE Konformitätserklärung
Der Unterzeichnete, bevollmächtigt durch E.O.P.I., erklärt, daß folgende Geräte: **CABRIO 246/249**, hergestellt durch E.O.P.I., Valmadrera, Italia, den Europäischen Richtlinien **98/37/EEC** (Maschinenrichtlinie), **93/68/CEE** (CE Kennzeichnungsrichtlinie) & **89/336/CEE** (EMV Richtlinie) entsprechen, richtlinie **2000/14/CEE** (Anhang V).

E Declaracion de cumplimiento de la directriz de la UE
El abajo firmante, autorizado por E.O.P.I., afirma que los siguientes productos: **CABRIO 246/249**, fabricados por E.O.P.I., Valmadrera, Italia, cumplen con las directivas Europeas **98/37/EEC** (Directiva sobre Maquinaria), **93/68/CEE** (Directiva sobre Marcas de la CE) & **89/336/CEE** (Directiva sobre 'Compatibilidad Electro Magnética'), directiva **2000/14/CEE** (Anexo V).

NL EG Conformiteitsverklaring
Ondergetekende, gemachtigd door E.O.P.I., verklaart dat de volgende producten: **CABRIO 246/249**, geproduceerd door E.O.P.I., Valmadrera, Italia voldoen aan de Europese Richtlijnen **98/37/CEE** (Machinery Richtlijn), **93/68/CEE** (EG Markering Richtlijn) & **89/336/CEE** (Richtlijn aangaande elektromagnetische compatibiliteit), richtlijn **2000/14/CEE** (Annex V).

S EG-försäkran om överensstämmelse
Undertecknad, auktoriserad av E.O.P.I., försäkrar att följande produkter: **CABRIO 246/249**, tillverkade av E.O.P.I., Valmadrera, Italia, är i överensstämmelse med följande europeiska direktiv **98/37/EEC** (Maskindirektiv), **93/68/CEE** (CE-märknings-direktiv) & **89/336/CEE** (Elektromagnetisk kompatibilitet), direktiv **2000/14/CEE** (Annex V).

DK EU Overensstemmelseerklæring
Undertegnede, bemyndiget af E.O.P.I., erklærer herved, at følgende produkter: **CABRIO 246/249**, E.O.P.I., Valmadrera, Italia, er i overensstemmelse med de europæiske direktiver **98/37/EEC** (Maskineri direktiv), **93/68/CEE** (CE mærkningsdirektiv) & **89/336/CEE** (EMC-direktiv), direktiv **2000/14/CEE** (Annex V).

FIN EY Julistus Vastaavuudesta
Allekirjoittanut, E.O.P.I. in valtuuttamana, vakuuttaa että seuraavat tuotteet: **CABRIO 246/249**, ja jotka on valmistanut E.O.P.I., Valmadrera, Italia, ovat Euroopan direktiivien **98/37/EEC** (Koneisto-direktiivi), **93/68/CEE** (CE Merkintä-direktiivi) & **89/336/CEE** (Elektromagneettinen Yhteensopivuus-direktiivi) mukainen, direktiivi **2000/14/CEE** (Liite V).

N EF Erklæring om Overensstemmelse
Undertegnede, autorisert av E.O.P.I., erklærer at følgende produkt **Bensindrevet CABRIO 246/249**, konstruert av E.O.P.I. 23868 Valmadrera (Lecco) Via Como, 72 Italia, er i overensstemmelse med følgende europeiske direktiver: **98/37/CEE** (Maskineridirektiv), **93/68/CEE** (CE-mærkningsdirektiv) & **89/336/CEE** (Direktiv om elektromagnetisk kompatibilitet), direktiv **2000/14/CEE** (Annex V).

P Declaração de Conformidade
O abaixo assinado, autorizado por E.O.P.I., declara que os seguintes produtos: **CABRIO 246/249**, fabricada por E.O.P.I., Valmadrera, Italia, estão de acordo com as Directivas Europeias **98/37/EEC** Directiva de Maquinaria), **93/68/CEE** (Directiva de Marcação CE) e **89/336/CEE** (Directiva de Compatibilidade Electromagnética), directiva **2000/14/CEE** (Apêndice V).

GR Δήλωση Συμμόρφωσης προς τις Εντολές της ΕΕ
Ο υπογεγραμμένος, με εξουσιοδότηση της E.O.P.I., δηλώνει ότι τα εξής προϊόντα: **CABRIO 246/249**, κατασκευασθέντα από την E.O.P.I., Valmadrera, Italia, ΗΠΑ ανταποκρίνονται προς τις Ευρωπαϊκές Εντολές **98/37/CEE** (η περί Μηχανημάτων Εντολή), **93/68/CEE** (η περί του Σήματος CE Εντολή) & **89/336/CEE** (η περί Ηλεκτρομαγνητικής Συμβατότητας Εντολή), Αρκετηβα **2000/14/CEE** (Πρρηο ετηε V).

H Technikai leírások
Alulírott, rendelkező a E.O.P.I. engedélyével, kijelenti, hogy a jelentermék **CABRIO 246/249**, melyet a E.O.P.I. 23868 Valmadrera (Lecco) Via Como, 72 Italia, gyártott, megfelel az európai szabványoknak: **98/37/CEE** (gépreke vonatkozó), **93/68/CEE** (márkázásnak) és **89/336/CEE** (elektromágneses összességzetettségnek) megfelelnek, direktiva **2000/14/CEE** (Melléklet V).

Todero Ceira
Valmadrera, 15.12.01
Pino Todero (Direttore Tecnico)
E.O.P.I.

GB TECHNICAL DATA

DISPLACEMENT (cm ³)	25	29
BORE AND STROKE (mm)	35x26	38x26
ENGINE OUTPUT (Kw)	0,7	0,8
ENGINE SPEED AT MAX POWER (min ⁻¹)	7.500	7.500
MAXIMUM SPEED, NO LOAD (min ⁻¹)	9.500	9.500
MINIMUM SPEED (min ⁻¹)	2.800	2.800
BLADE SHAFT SPEED (min ⁻¹)	9.500	9.500
BLADE LOCKING NUT TIGHTENING TORQUE (Nm)	17	17
DRY WEIGHT (kg)	5,5	5,5
FUEL TANK CAPACITY (cm ³)	620	620
SOUND PRESSURE LEVEL (AT THE OPERATOR'S EAR) LpAav (dBA) (ISO 7917)	99	99
SOUND POWER LEVEL LwAav (dBA) (ISO 10884)	109,5	109,5
VIBRATIONS LEVEL STRING HEAD (ISO 7916) (m/s ²) MAX-MIN	8,92-3,05	8,92-3,05
VIBRATIONS LEVEL BLADE (ISO 7916) (m/s ²) MAX-MIN	12,15-3,05	12,15-3,05

I DATI TECNICI

CILINDRATA (cm ³)	25	29
ALESAGGIO x CORSA (mm)	35x26	38x26
POTENZA (Kw)	0,7	0,8
REGIME DI MASSIMA POTENZA (min ⁻¹)	7.500	7.500
VELOCITÀ MAX A VUOTO (min ⁻¹)	9.500	9.500
VELOCITÀ DI MINIMO (min ⁻¹)	2.800	2.800
VELOCITÀ ALBERO PORTALAMA (min ⁻¹)	9.500	9.500
COPPIA SERRAGGIO DADO BLOCCALAMA (Nm)	17	17
PESO A SECCO (Kg)	5,5	5,5
CAPACITÀ SERBATOIO MISCELA (cm ³)	620	620
PRESSIONE SONORA (ALL'ORECCHIO DELL'OPERATORE) LpAav (dBA) (ISO 7917)	99	99
POTENZA SONORA LwAav (dBA) (ISO 10884)	109,5	109,5
LIVELLO VIBRAZIONI TESTA A FILI (ISO 7916) (m/s ²) MAX-MIN	8,92-3,05	8,92-3,05
LIVELLO VIBRAZIONI LAMA (ISO 7916) (m/s ²) MAX-MIN	12,15-3,05	12,15-3,05

F CARACTERISTIQUES TECHNIQUES

CYLINDREE (cm ³)	25	29
ALESAGE/COURSE (mm)	35x26	38x26
PUISSANCE (kW)	0,7	0,8
REGIME MAXIMUM DE PUISSANCE (min ⁻¹)	7.500	7.500
REGIME MAXIMUM A VIDE (min ⁻¹)	9.500	9.500
REGIME DE RALENTI (min ⁻¹)	2.800	2.800
REGIME ARBRE DE TRANSMISSION/LAME (min ⁻¹)	9.500	9.500
COUPLE DE SERRAGE VIS BLOCAGE DE LAME (Nm)	17	17
POIDS A VIDE (Kg)	5,5	5,5
CAPACITE DU RESERVOIR (cm ³)	620	620
PRESSION SONORE (A L'OREILLE DE L'OPERATEUR) LpAav (dBA) (ISO 7917)	99	99
PUISSANCE SONORE LwAav (dBA) (ISO 10884)	109,5	109,5
VIBRATIONS TETE FIL NYLON (ISO 7916) (m/s ²) MAX-MIN	8,92-3,05	8,92-3,05
VIBRATIONS LAME (ISO 7916) (m/s ²) MAX-MIN	12,15-3,05	12,15-3,05

D TECHNISCHE DATEN

HUBRAUM (cm ³)	25	29
BOHRUNG X HUB (mm)	35x26	38x26
LEISTUNG (Kw)	0,7	0,8
HÖCHSTDREHZAHN (min ⁻¹)	7.500	7.500
OBERE LEERLAUFDREHZAHN (min ⁻¹)	9.500	9.500
LEERLAUFDREHZAHN (min ⁻¹)	2.800	2.800
DREHZAHN SCHLAGBLATTWELLE (min ⁻¹)	9.500	9.500
ANZUGSMOMENT SICHERUNGSMUTTER (Nm)	17	17
TROCKENGEWICHT (Kg)	5,5	5,5
TANKINHALT (cm ³)	620	620
SCHALLDRUCK (AM OHR DES BENUTZERS) LpAav (dBA) (ISO 7917)	99	99
SCHALLEISTUNG LwAav (dBA) (ISO 10884)	109,5	109,5
FADENKOPFVIBRATIONEN (ISO 7916) (m/s ²) MAX-MIN	8,92-3,05	8,92-3,05
SCHLAGBLATTVIBRATIONEN (ISO 7916) (m/s ²) MAX-MIN	12,15-3,05	12,15-3,05

E DATOS TECNICOS

CILINDRADA (cm ³)	25	29
DIAMETRO Y CARRERA (mm)	35x26	38x26
POTENCIA DEL MOTOR (Kw)	0,7	0,8
REGIMEN DE MAXIMA POTENCIA (min ⁻¹)	7.500	7.500
VELOCIDAD MAXIMA EN VACIO (min ⁻¹)	9.500	9.500
VELOCIDAD AL MINIMO (min ⁻¹)	2.800	2.800
VELOCIDAD EJE/CUCHILLA (min ⁻¹)	9.500	9.500
LLAVE DE TORSION TORNILLO DE FIJACION DE LA CUCHILLA (Nm)	17	17
PESO EN VACIO (Kg)	5,5	5,5
CAPACIDAD DEL DEPOSITO DE COMBUSTIBLE (cm ³)	620	620
PRESION SONORA (AL OIDO DEL USUARIO) LpAav (dBA) (ISO 7917)	99	99
NIVEL DE RUIDO LwAav (dBA) (ISO 10884)	109,5	109,5
VIBRACIONES CABEZA DE HILO (ISO 7916) (m/s ²) MAX-MIN	8,92-3,05	8,92-3,05
VIBRACIONES CUCHILLA (ISO 7916) (m/s ²) MAX-MIN	12,15-3,05	12,15-3,05

NL TECHNISCHE GEGEVENS

INHOUD MOTOR (cm ³)	25	29
BORING EN SLAG (mm)	35x26	38x26
MOTOR VERMOGEN (Kw)	0,7	0,8
TOERENTAL BIJ MAXIMAAL VERMOGEN (min ⁻¹)	7.500	7.500
MAXIMUM SNELHEID, ZONDER BELASTING (min ⁻¹)	9.500	9.500
MINIMUM SNELHEID (min ⁻¹)	2.800	2.800
SNELHEID BOOM-BLAD (min ⁻¹)	9.500	9.500
BLADBEVESTIGINGSBOUT (Nm)	17	17
LEDIG GEWICHT (Kg)	5,5	5,5
INHOUD BRANDSTOFTANK (cm ³)	620	620
DUTCHI GELUIDSDAUK (AAN HET DOR VAN DE GEBRUIKER) LpAav (dBA) (ISO 7917)	99	99
GELUIDSNIVEAU LwAav (dBA) (ISO 10884)	109,5	109,5
VIBRATIE NYLON DRAADKOP (ISO 7916) (m/s ²) MAX-MIN	8,92-3,05	8,92-3,05
VIBRATIE MAAIBLAD (ISO 7916) (m/s ²) MAX-MIN	12,15-3,05	12,15-3,05

S TEKNISKA DATA

CYLINDERVOLYM(cm ³)	25	29
BORRINGxSLAG (mm) 35x30	35x26	38x26
EFFEKT (kW)	0,7	0,8
VARVTAL VID MAX. EFFEKT (min ⁻¹)8.000	7.500	7.500
HÖGSTA HASTIGHET VID TOMGÅNG (min ⁻¹)	9.500	9.500
LÅGSTA HASTIGHET (min ⁻¹)	2.800	2.800
HÖGSTA HASTIGHET KLINGA (min ⁻¹)	9.500	9.500
SPÄNNINGSMUTTRAR FÖR BLOCKERING AV KLINGAN (Nm)	17	17
TORRVIKT (Kg)	5,5	5,5
BRÄNSLETANKENS KAPACITET (cm ³)	620	620
LJUDNIVÅ (vid örat) LpAav (dBA) (ISO 7917)	99	99
LJUDNIVÅ LwAav (dBA) (ISO 10884)	109,5	109,5
VIBRATIONER NYLONTRÅDSHUVUD (ISO 7916) (m/s ²) MAX-MIN	8,92-3,05	8,92-3,05
VIBRATIONER KLINGA (ISO 7916) (m/s ²) MAX-MIN	12,15-3,05	12,15-3,05

DK TEKNISKE DATA

CYLINDER (cm ³)	25	29
UDBORING/STEMPEFLAG (mm)	35x26	38x26
EFFEKT (Kw)	0,7	0,8
MOTOREFFEKT V. MAX.HASTIGHED (min ⁻¹)	7.500	7.500
MAXIMUM HASTIGHED INGEN BALASTNING (min ⁻¹)	9.500	9.500
MINIMUM HASTIGHED (min ⁻¹)	2.800	2.800
MAXIMUM KLINGEOMDREJNINGER (min ⁻¹)	9.500	9.500
SPÆNDING AF KNIVMØTRIK(Nm)	17	17
NETTO VÆGT (Kg)	5,5	5,5
BENZINTANKENS KAPACITET (cm ³)	620	620
LYDNIVEAU (VED BRUGERENS ØRE) LpAav (dBA) (ISO 7917)	99	99
LYDNIVEAU LwAav (dBA) (ISO 10884)	109,5	109,5
VIBRATIONER NYLONSNØREHOVED (ISO 7916) (m/s ²) MAX-MIN	8,92-3,05	8,92-3,05
VIBRATIONER KNIV (ISO 7916) (m/s ²) MAX-MIN	12,15-3,05	12,15-3,05

FIN TEKNISET TIEDOT

SYLINDERIN TILAVUUS (cm ³)	25	29
HALKAISUJAKSILUNPITUUS (mm)	35x26	38x26
TEHO (kW)	0,7	0,8
MOOTTORIN KIERR TÄYDELLÄ TEHOLLA (min ⁻¹)	7.500	7.500
MAKSIMINOPEUS TYHJÄNÄ (min ⁻¹)	9.500	9.500
MINIMINOPEUS (min ⁻¹)	2.800	2.800
TERÄNKANNATIN AKSELIN NOPEUS (min ⁻¹)	9.500	9.500
TERÄNLUKITSIJAMUTTERIN KIINNITYSPÄRI (Nm)	17	17
MOOTTORIN PAINO (Kg)	5,5	5,5
POLTTOAINESÄILIÖN tilavuus (cm ³)	620	620
KÄYTTÄJÄN KORVALLE TULEVAANENPAININE LpAav (dBA) (ISO 7917)	99	99
ÄÄNITEHO LwAav (dBA) (ISO 10884)	109,5	109,5
VÄRÄHTELYT NILONLANKAPÄÄ (ISO 7916) (m/s ²) MAX-MIN	8,92-3,05	8,92-3,05
VÄRÄHTELYT TERA (ISO 7916) (m/s ²) MAX-MIN	12,15-3,05	12,15-3,05

N TEKNISKE DATA

SYLINDERVOLUM (cm ³)	25	29
SYLINDERMIAMETER OG SLAGIengde (mm)	35x26	38x26
MOTOREFFEKT (kW)	0,7	0,8
HØYESTE HASTIGHET (min ⁻¹)	7.500	7.500
MAKSIMUMSHASTIGHETEN VED TOMGANG (min ⁻¹)	9.500	9.500
MINIMUMSHASTIGHET (min ⁻¹)	2.800	2.800
HASTIGHETEN AV BLADHOLDERENS DRIVAKSEL (min ⁻¹)	9.500	9.500
Mutter FOR BLOKKERING AV BLAD (Nm)	17	17
NETTO VEKT (Kg)	5,5	5,5
DRIVSTOFFKAPASITET (cm ³)	620	620
Lydtrykk LpAav (dBA) (ISO 7917)	99	99
LYD EFFEKT LwAav (dBA) (ISO 10884)	109,5	109,5
VIBRASJONER NYLONTRÅD KLIPPEHODE (ISO 7916) (m/s ²) MAX-MIN	8,92-3,05	8,92-3,05
VIBRASJONER BLAD (ISO 7916) (m/s ²) MAX-MIN	12,15-3,05	12,15-3,05

P CARACTERÍSTICAS TÉCNICAS

CILINDRADA (cm ³)	25	29
DIAMETRO/CURSO (mm)	35x26	38x26
POTENCIA (Kw)	0,7	0,8
POTENCIA MÁXIMA DESENVOLVIDA (min ⁻¹)	7.500	7.500
VELOCIDADE MÁXIMA EN VAZIO (min ⁻¹)	9.500	9.500
VELOCIDADE MÍNIMA (min ⁻¹)	2.800	2.800
VELOCIDADE EIXO/LÁMINA (min ⁻¹)	9.500	9.500
PAR APERTO PORCA PARA LÁMINA (Nm)	17	17
PESO EM VAZIO (Kg)	5,5	5,5
CAPACIDADE DO DEPOSITO (cm ³)	620	620
PRESSAO SONORA (AO OUVIDO DO OPERADOR) LpAav (dBA) (ISO 7917)	99	99
NÍVEL DE RUÍDO LwAav (dBA) (ISO 10884)	109,5	109,5
NÍVEL VIBRAÇÕES CABEÇA DE FIO (ISO 7916) (m/s ²) MAX-MIN	8,92-3,05	8,92-3,05
NÍVEL VIBRAÇÕES LÁMINA (ISO 7916) (m/s ²) MAX-MIN	12,15-3,05	12,15-3,05

GR ΤΕΧΝΙΚΑ ΣΤΟΙΧΕΙΑ

ΕΚΤΟΠΙΣΜΑ (εκμ. ³)	25	29
ΔΙΑΜΕΤΡΗΜΑ ΚΑΙ ΔΙΑΔΡΟΜΗ (χλστ.)	35x26	38x26
ΕΞΟΔΟΣ ΜΗΧΑΝΗΣ (kw)	0,7	0,8
ΤΑΧΥΤΗΤΑ ΜΗΧΑΝΗΣ ΣΕ ΜΕΓΙΣΤΗ ΙΣΧΥ (min ⁻¹)	7.500	7.500
ΜΕΓΙΣΤΗ ΤΑΧΥΤΗΤΑ ΧΩΡΙΣ ΦΟΡΤΙΟ (min ⁻¹)	9.500	9.500
ΕΛΑΧΙΣΤΗ ΤΑΧΥΤΗΤΑ (min ⁻¹)	2.800	2.800
ΤΑΧΥΤΗΤΑ ΑΞΟΝΑ ΛΕΠΙΔΑΣ (min ⁻¹)	9.500	9.500
ΡΟΠΗ ΣΤΡΕΨΕΩΣ ΑΣΦΑΛΙΣΤΙΚΟΥ ΠΑΞΙΜΑΔΙΟΥ ΛΕΠΙΔΑΣ (Nm)	17	17
ΞΗΡΟ ΒΑΡΟΣ (kg)	5,5	5,5
ΧΩΡΗΤΙΚΟΤΗΤΑ ΝΤΕΠΟΖΙΤΟΥ ΒΕΖΙΝΗΣ (εκμ. ³)	620	620
ΕΠΙΠΕΔΟ ΠΙΕΣΗΣ ΗΧΟΥ (ΣΤΟ ΑΥΤΙ ΤΟΥ ΧΕΙΡΙΣΤΗ) LpAav (dBA) (ISO 7917)	99	99
ΕΠΙΠΕΔΟ ΙΣΧΥΟΣ ΗΧΟΥ LwAav (dBA) (ISO 10884)	109,5	109,5
ΕΠΙΠΕΔΟ ΚΡΑΔΑΣΜΩΝ ΚΕΦΑΛΗΣ ΚΟΡΔΟΝΙΟΥ (ISO 7916) (m/s ²) MAX-MIN	8,92-3,05	8,92-3,05
ΕΠΙΠΕΔΟ ΚΡΑΔΑΣΜΩΝ ΛΕΠΙΔΑΣ (ISO 7916) (m/s ²) MAX-MIN	12,15-3,05	12,15-3,05

H TECHNIKAI ADATOK

HENGER ŰRTARTALOM (cm ³)	25	29
BELSO ÁTMERŐ JÁRAT	35x26	38x26
TELJESÍTMÉNY (Kw)	0,7	0,8
LEGNAGYOBB TELJESÍTMÉNYŰ ÜZEMELTETÉS (min-1)	7.500	7.500
LEGMAGASABB SEBESSÉG ÜRESJÁRATBAN (min-1)	9.500	9.500
MINIMUM SEBESSÉG (min-1)	2.800	2.800
PENGETENGELY SEBESSÉG (min-1)	9.500	9.500
PENGEZÁRÓ CSAVAROK (Nm)	17	17
ÜRESSÜLY (Kg)	5,5	5,5
ÜZEMANYAG TARTÁLY BEFOGADÓ KÉPESSEÉG (cm ³)	620	620
HANGERŐSSÉG (KEZELŐ FÜLERÉ HATÓ) LpAav (dBA) (ISO 7917)	99	99
HANGERŐSSÉG LwAav (dBA) (ISO 10884)	109,5	109,5
NYÍRÓFEJ REMEGÉSI SZINTJE (ISO 7916) (m/s ²) MAX-MIN	8,92-3,05	8,92-3,05
PENGE REMEGÉS SZINTJE (ISO 7916) (m/s ²) MAX-MIN	12,15-3,05	12,15-3,05

		1	2	3	4	5	6
GB	Read operator's manual carefully	Wear safety clothing: 1 Approved safety glasses or face shield / 2 Approved safety helmet / 3 Approved ear defender / 4 Approved gloves / 5 Approved safety footwear					Do not smoke while re-fuelling or while operating the trimmer
I	Leggere attentamente questo manuale	Abbigliamento di sicurezza: 1 Occhiali di protezione o visiera protettiva approvati / 2 Casco protettivo omologato / 3 Paraorecchi di protezione / 4 Guanti approvati / 5 Stivali di sicurezza approvati					Non fumate durante il rifornimento e l'utilizzo
F	Lire attentivement ce manuel	Porter des vêtements de protection: 1 Lunettes ou visière de sécurité approuvés / 2 Casque de sécurité homologué / 3 Protecteur de l'ouïe approuvé / 4 Gants approuvés / 5 Chaussures de sécurité					Ne pas fumer pendant le remplissage et pendant l'utilisation
D	Lesen Sie das Handbuch aufmerksam durch	Schutzkleidung: 1 Zugelassene Schutzbrille oder Gesichtsschutz / 2 Zugelassener Schutzhelm / 3 Zugelassener Ohrenschutz / 4 Zugelassene Arbeitshandschuhe / 5 Zugelassene Sicherheitsschuhe					Rauchen Sie weder beim Auftanken noch bei der Arbeit
E	Lea cuidadosamente el manual de instrucciones	Llevar ropa de seguridad: 1 Gafas de protección o visera de protección aprobadas / 2 Casco de seguridad homologado / 3 Protectores de oídos homologados / 4 Guantes aprobados / 5 Botas de seguridad homologadas					No fume mientras utiliza combustible o mientras que utiliza el desbrozador
NL	Gebruiksaanwijzing zorgvuldig lezen	Veiligheidskleding: 1 Goedgekeurde veiligheidsbril of gezichtsbeschermers / 2 Gekeurde veiligheidshelm / 3 Gekeurde oor beschermers / 4 Gekeurde handschoenen / 5 Gekeurde veiligheidschoenen					Bij het werken met de machine en het vullen van de tank niet roken
S	Läs bruksanvisningen noggrant	Använd skyddskläder: 1 Skyddsglasögon eller godkänt skyddsvisir / 2 Godkänt skyddshjälm / 3 Godkända öronskydd / 4 Godkända handskar / 5 Godkända skyddsstövlar					Rökning förbjuden under påfyllning och under användning
DK	Læs brugsanvisningen omhyggeligt	Ifor dem sikkerheds beklædning: 1 Godkendte sikkerhedsbriller eller visir / 2 Godkendt sikkerhedshjelm / 3 Godkendte høreværn / 4 Godkendte handsker / 5 Godkendt sikkerhedsstøvler					Ryg ikke under påfyldning af benzin eller når maskinen betjenes
FIN	Lue tämä ohjekirjanen huolellisesti	Puop päällesi turvavaatteet 1 hyväksytyt suojalasit tai kasvosuojus / 2 hyväksytyt turvakypärä / 3 hyväksytyt kuulosuojain / 4 hyväksytyt käsineet / 5 hyväksytyt turvakongät					Älä tupakoi laittaessasi polttoainetta tai koneen käytön aikana
N	Les nøye denne manual	Bruk beskyttelsesklær: 1 Bruk godkjente beskyttelsesbriller eller ansiktsskjerm / 2 Godkjent beskyttelsehjelm / 3 Godkjent hørselsvern / 4 Godkjente handsker / 5 Godkjente beskyttelsesstøvler					Røking forbudt ved fylling av bensin og under bruk.
P	Ler atentamente este manual	Vestuario de segurança: 1 Óculos de proteção ou viseira protetora aprovadas / 2 Capacete protetor homologado / 3 Pára -orelhas de proteção aprovadas / 4 Luvas aprovadas / 5 Botas de segurança aprovadas					Não fumar durante o abastecimento e durante a utilização
GR	Διαβάστε τις οδηγίες προσεκτικά	Φοράτε προστατευτικά ρούχα: 1 Εγκεκριμένα προστατευτικά γυαλιά ή οπίσθιο προσώπιο / 2 Εγκεκριμένο προστατευτικό κράνος / 3 Εγκεκριμένες αυτοσπίδες / 4 Εγκεκριμένα γάντια / 5 Εγκεκριμένη προστατευτική υποπόδη					Μην καπνίζετε όταν βάζετε καύσιμο ή όταν χρησιμοποιείτε το εργαλείο
H	A használati utasítást kényük figyelemmel elolvani	Balesetvédelmi felszerelés: 1) védőszemüveg, vagy előírt védőmaszk 2) előírt védősisak 3) fülvédő 4) előírt kesztyű 5) előírt védőcsizma					Tilos tankolás közben dohányozni

GB	Do not use metal blades	Maximum blade speed	Warning Caution	Blade thrust	Beware of projected objects	Maximum safety distance	Choke fully opened (hot start / run)	Choke closed (cold start)
I	Non usare lame metalliche	Velocità massima della lama	Avvertimento Attenzione	Attenzione reazione della lama	Attenzione al materiale proiettato	Distanza di sicurezza	Farfalla aria aperta (Avviamento a caldo)	Farfalla aria chiusa (Avviamento a freddo)
F	Ne pas utiliser de lames métalliques	Plein régime de la lame	Attention	Attention aux réactions de la lame	Attention aux projections	Distance minimum de sécurité	Lever starter ouvert, marche (démarrage à chaud)	Lever starter fermé (démarrage à froid)
D	Keine Metallschlagblätter verwenden	Zulässige Drehzahl des Schalgblattes	Achtung Vorsicht	Auf den Rückstoß des Schlagblattes achten	Auf hochgeschleuderte Gegenstände achten	Sicherheitsabstand	Luftklappe offen (Starten bei warmem Motor)	Luftklappe geschlossen (Starten bei kaltem Motor)
E	No utilize cuchillas metálicas	Velocidad máxima de la cuchilla	Advertencia Precaución	Cuidado con la reacción de la cuchilla	Tenga cuidado con los objetos proyectados	Distancia mínima de seguridad	Estrangulador totalmente abierto (Arranque en caliente)	Estrangulador cerrado (Arranque en frío)
NL	Gebruk geen metalen maablades	Maximum toerental maabladd	Waarschuwing Lep op	Pas op voor terugslag van het maabladd	Pas op voor uitstekende voorwerpen	Minimale veiligheidsafstand	Chokeklep geopend (Het starten van een warme motor)	Chokeklop gesloten (Het starten van een koude motor)
S	Använd inte metallkliga	Klingans hogsta hastighet	Upplysning Varning	Uppmarksamma klingans reaktion	Se upp for ivägslungade föremål	Säkert avstånd	Choken helt öppen (start med varm motor)	Choken stängd (start med kall motor)
DK	Älä käytä metalliteriä	Terän maksiminopeus	Varoitus Huomio	Varo terän reaktiota	Varo sinkoavia materiaaleja	Turvaetäisyys	Ilmaläppä täysin auki (Lämpimän moottorin käynnisty)	Ilmaläppä kiinni (Kylmän moottorin käynnisty)
FIN	Brug ikke metal knive	Max. kniv hastighed	Advarsel	Kniv reaktion	Pas på tilbagekastede genstande	Minimum sikkerhedsafstand	Choker helt åben (Start af varm motor)	Choker lukket (Start af kold motor)
N	Ikke bruk metallblad	Maksimumshastigheten av bladet	Advarsel "Vær Forsiktig"	Pass opp for reaksjonen av bladet	Pass opp for sprutende materiale	Sikkerhetsavstand	Choken er åpen (Start av varm motor)	Choken er helt stengt (Start av kald motor)
P	Não utilize lâminas metálicas	Velocidade máxima da lâmina	Atenção	Atenção as reacções da lâmina	Atenção ao material projetado	Distancia de segurança	Alavanca do starter aberto (Arranque a quente)	Alavanca do starter fechada (Arranque a frio)
GR	Μη χρησιμοποιείτε μεταλλικές λεπίδες	Μέγιστη ταχύτητα λεπίδας	Προειδοποίηση Κίνδυνος	Προσοχή ισχύς λεπίδας	Προσεχέστε από προεξέχοντα αντικείμενα	Μέγιστη απόσταση ασφαλείας	Τοοκ πλήρως ανοικτό (θερμή εκκίνηση)/λειτούργια	Τοοκ κλειστό (ψυχρή εκκίνηση)
H	Fémpengek használata tilos	Pengék maximális sebessége	Figyelmeztetés sfgyelem	Figyelem a pengék reakciójára	Figyelem az idegen anyagok kilövelésére	Biztonsági távolság	Nyitott folyótzelepp (meleg motor esetén)	Zárt folyótzelepp (hideg motor esetén)

- GB** Due to a constant product improvement programme, the factory reserves the right to modify technical details mentioned in this manual without prior notice.
- I** La casa produttrice si riserva la possibilità di variare caratteristiche e dati del presente manuale in qualunque momento e senza preavviso.
- F** La Maison se réserve la possibilité de changer des caractéristiques et des données de ce manuel à n'importe quel moment et sans préavis.
- D** Im Sinne des Fortschritts behält sich der Hersteller das Recht vor, technische Änderungen ohne vorherigen Hinweis durchzuführen.
- E** La firma productora se reserva la posibilidad de cambiar las características y datos del presente manual en cualquier momento y sin previo aviso.
- NL** Door konstante produkt ontwikkeling behoud de fabrikant zich het recht voor om rechnische specificaties zoals vermeld in deze handleiding te veranderen zonder hiervan vooraf bericht te geven.
- S** Tilverkaren reserverar sig rätten att ändra fakta och uppgifter ur handboken utan förvarning.
- DK** Producenten forbeholder sig ret til ændringer, hvad angår karakteristika og data i nærværende instruktion, når som helst og uden varsel.
- FIN** Jatkuvan tuotteen parannusohjelman tähden valmistaja pidättää oikeuden vaihtaa ilman ennakkovaroitusta tässä ohjekirjasessa mainittuja teknisiä yksityiskohtia.
- N** Produsenten forbeholder seg all rett og mulighet til å forandre tekniske detaljer i denne manualen uten forhåndsvarsel.
- P** A casa productora se reserva a possibilidade de variar características e dados do presente manual em qualquer momento e sen aviso prévio.
- GR** Λόγω προγράμματος συνεχούς βελτίωσης προϊόντων, το εργοστάσιο επιφυλάσσεται του δικαιώματος να τροποποιεί τις τεχνικές λεπτομέρειες που αναφέρονται στο εγχειρίδιο αυτό χωρίς προηγούμενη ειδοποίηση.
- H** A gyártó cég fenntartja a jogot arra, hogy a használati utasításban megadott adatokon és technikai tulajdonságokon bármikor és előzetes bejelentés nélkül változtasson.

A. DESCRIZIONE GENERALE

- | | |
|----------------------------------|----------------------------------------|
| 1) MOTORE | 13) COPERCHIO FILTRO ARIA |
| 2) ASTA | 14) TAPPO SERBATOIO CARBURANTE |
| 3) LEVETTA ACCELERATORE | 15) SILENZIATORE DI SCARICO |
| 4) BLOCCA ACCELERATORE | 16) GIUNTO MOTORE/ASTA |
| 7) TESTA A FILI DI NYLON | 17) IMPUGNATURA ANTERIORE A J |
| 8) INTERRUTTORE D'ARRESTO (STOP) | 18) IMPUGNATURA POSTERIORE CON COMANDI |
| 9) LEVETTA FARFALLA ARIA | 19) PROTEZIONE DI SICUREZZA |
| 10) IMPUGNATURA AVVIATORE | 20) LEVETTA DI SICUREZZA |
| 11) ANELLO DI SOSTEGNO | |
| 12) CANDELA | |

1

B. NORME DI SICUREZZA

1) Si raccomanda che qualsiasi persona utilizzi il decespugliatore abbia prima letto per intero e con estrema attenzione questo manuale; usare il prodotto solo per gli scopi in esso riportati.

Non permettete che il decespugliatore venga usato da ragazzi.

2) Il lavoro con il decespugliatore richiede un abbigliamento adeguato; indossate: a) Abiti protettivi aderenti (non indossate pantaloni corti, o vestiti sciolti). b) Stivali di sicurezza (non indossate sandali e non lavorate a piedi nudi). c) Guanti da lavoro. d) Visiera di sicurezza od occhiali protettivi. Togliere la pellicola protettiva se presente. e) Cuffia per la protezione dell'udito. f) Elmetto di sicurezza quando usate lame circolari a sega. Assicuratevi di saper arrestare il motore e la lama in caso di necessità (vedi capitolo AVVIAMENTO E ARRESTO MOTORE). Il decespugliatore non deve mai essere utilizzato in caso di stanchezza, indisposizione fisica o sotto l'effetto di alcolici o determinati medicinali. Fate attenzione alle parti rotanti e alle superfici calde della macchina.

3) L'uso prolungato della macchina o di altri utensili espongono l'operatore a vibrazioni che possono generare "il morbo delle dita bianche" (Raynaud's Phenomenon). Questo potrebbe ridurre la sensibilità delle mani nel distinguere differenti temperature e causare un generale intorpidimento. L'operatore dovrebbe pertanto controllare attentamente le condizioni delle mani e delle dita se usa il prodotto in continuazione o regolarmente. Se dovesse apparire uno dei sintomi, consultare immediatamente un medico. Durante il lavoro impugnate il decespugliatore saldamente e sempre con entrambe le mani. Assumete una posizione stabile sulle gambe. Il decespugliatore deve essere impiegato esclusivamente per gli utilizzi previsti (vedi capitolo USO CON SICUREZZA).

4) Non trasportate mai il decespugliatore, anche se per brevi tratti, con il motore in moto. Trasportatelo a motore spento e con la lama rivolta all'indietro. Quando trasportate il decespugliatore su un automezzo, collocatelo in una posizione molto stabile e vincolatelo allo scopo di evitarne la fuoriuscita di carburante.

E' comunque consigliabile svuotare il serbatoio carburante in caso di trasporto.

ATTENZIONE: Per la vostra sicurezza è obbligatorio, durante il trasporto e l'immagazzinaggio, proteggere la lama con l'apposita custodia fornita in dotazione. Avviate il decespugliatore in luoghi piani. Durante l'avviamento assumete una posizione stabile.

Accertatevi che la lama o la testa a fili di nylon non tocchino il terreno o ostacoli.

5) PRECAUZIONI CONTRO FUOCO E

INCENDI: non lavorate con il decespugliatore in presenza di fuoco o benzina rovesciata. Non avviate ne tenete in moto il motore in ambienti chiusi o poco areati.

I GAS DI SCARICO SONO VELENOSI SE RESPIRATI, POSSONO QUINDI ESSERE ASFISSIANTI ED ANCHE MORTALI. Quando effettuate un rifornimento di carburante, asciugate sempre l'eventuale carburante rovesciato. Non fumate durante questa operazione.

Avviate il motore lontano dal luogo di rifornimento e da contenitori di carburante (distanza minima 3 metri).

Non fate rifornimento con il motore in moto.

6) Tenete persone ed animali lontani dal punto di lavoro (distanza minima 15 metri). Poiché durante il lavoro la lama o la testa a fili potrebbero proiettare erba, terriccio, pietre o corpi estranei, se qualcuno si avvicina spegnete il motore e fermate la lama o la testa rotante (vedi capitolo AVVIAMENTO E ARRESTO MOTORE). La lama è tagliente, prestate quindi attenzione anche durante il maneggio della stessa a motore fermo.

Indossate guanti da lavoro. Spegnete il motore e attendete il completo arresto delle parti rotanti prima di operare sulla macchina o comunque prima di toccare la lama o la testa a fili soprattutto se rimuovete eventuali materiali impiantati.

1

NON UTILIZZATE ASSOLUTAMENTE IL DECESPUGLIATORE SE NON E' SICURAMENTE APPLICATA LA SPECIFICA PROTEZIONE DI SICUREZZA (vedi capitolo USO CON SICUREZZA e MONTAGGIO LAMA E TESTA A FILI DI NYLON).

La mancata osservanza di questa norma può esporvi a seri pericoli costituiti da:

a) possibilità di contatto con le parti rotanti e taglienti b) possibilità di proiezione corpi vari.

ATTENZIONE: non mettete in moto il motore se separato dall'asta poiché la frizione potrebbe esplodere.

Per le macchine dotate di frizione, assicurarsi che l'utensile da taglio sia fermo quando il motore è al minimo.

C. USO CON SICUREZZA

Si raccomanda di usare questo prodotto dalla parte destra del corpo; si darà così la possibilità ai gas di scarico di uscire liberamente senza venire ostruiti dagli abiti dell'operatore. Se siete nuovi all'uso del decespugliatore seguite un primo periodo di addestramento.

Ispezionate sempre attentamente la macchina prima dell'uso: verificate che non ci siano viti allentate, parti danneggiate e perdite di carburante. Sostituite gli accessori (lame, teste a fili, protezioni) eventualmente danneggiati o eccessivamente usurati.

Fate sostituire dal vostro Centro Assistenza Autorizzato parti della macchina eventualmente danneggiate.

N.B. Allo scopo di non alterare sia il buon funzionamento che la sicurezza della macchina, accertatevi che qualsiasi componente sostituito venga rimpiazzato con parti di ricambio o accessori originali. Evitate un uso del decespugliatore eccessivamente prolungato. Le vibrazioni possono essere dannose.

1) Prima di ogni utilizzo rimuovete dall'area interessata pietre, vetri, funi, parti metalliche e tutti i corpi estranei che potrebbero aggrovigliarsi sulle parti rotanti o essere proiettati pericolosamente a distanza. Tagliate solo il materiale consigliato per ciascun accessorio evitando che la parte tagliente entri in contatto con rocce, parti metalliche, ecc.

Assicurate i capelli in modo tale che restino al di sopra delle spalle. Prima di iniziare il lavoro indossate correttamente le cinghie di sostegno. Regolatele tramite la fibbia in modo che il decespugliatore sia ben bilanciato sul vostro lato destro e con la lama o la testa a fili parallela al suolo. Non usare l'utensile se ci si trova in posizione poco stabile sulle gambe; è necessario avere sempre la padronanza del proprio equilibrio.

Durante l'uso, avere sempre di fronte l'area di lavoro, non tagliate indietro poiché non sono visibili eventuali pericoli.

Sui modelli con impugnatura a delta per i quali è previsto l'utilizzo di lame da taglio è obbligatoria la barriera di sicurezza laterale. Lo scopo della barriera di sicurezza laterale è

quello di impedire una eccessiva escursione della macchina con conseguente pericoloso avvicinamento della lama verso gli arti dell'operatore.

2) L'anello di sostegno (**B**) va mantenuto nella posizione originale onde evitare lo sbilanciamento della macchina. Per i modelli provvisti di impugnatura a "U" il semimanubrio anteriore può essere regolato separatamente per rendere l'uso più agevole.

3) Al vostro decespugliatore possono essere applicati gli accessori: a) lama, b) testa a fili.

Non montare alcuna lama senza una corretta installazione di tutti i componenti. In caso contrario la lama potrebbe staccarsi e colpire pericolosamente l'operatore, le persone od animali nelle vicinanze.

a) QUANDO UTILIZZATE UNA LAMA ROTANTE E' ASSOLUTAMENTE INDISPENSABILE CHE VENGA APPLICATA L'APPOSITA PROTEZIONE.

b) QUANDO UTILIZZATE UNA TESTINA A FILI E' ASSOLUTAMENTE INDISPENSABILE CHE VENGA APPLICATA L'APPOSITA PROTEZIONE.

Durante l'utilizzo tenete la parte anteriore della macchina (lama o testa a fili) al di sotto della vita.

TESTA FILI DI NYLON:

Controllatene sempre il perfetto montaggio ed utilizzatela per la rasatura di terreni erbosi, per il taglio di erba ed erbacce sui bordi o dove è possibile entrare in contatto con ostacoli, come alberi, recinzioni e muretti.

La testa a fili di nylon riduce inoltre la possibilità di danneggiare piccole piante e di lesionare la corteccia degli alberi.

Per le teste a fili utilizzare sotto fili di materiale flessibile non metallico e raccomandato dal costruttore.

Non usare mai, per esempio, filo metallico che potrebbe rompersi diventando un pericoloso missile.

LAMA:

Controllatene sempre il perfetto montaggio.

Nel montare gli utensili da taglio seguite scrupolosamente le istruzioni del capitolo

"MONTAGGIO LAMA E TESTA A FILI DI NYLON".

Fissate gli utensili da taglio montando tutte le parti in dotazione correttamente e nell'ordine indicato.

3a) ALIMENTAZIONE TESTINA A FILO:

Durante il taglio, il filo di nylon si usura naturalmente. Quando ciò avviene, per ottenere la fuoriuscita di nuovo filo premere la testina sul terreno. L'operazione va eseguita mentre la testina sta girando e il filo uscirà automaticamente. La lametta tagliafilo, incorporata con la difesa in plastica, taglierà il filo di nylon alla lunghezza ottimale (un filo troppo lungo riduce la velocità di rotazione del motore e le prestazioni di taglio).

- 4) **LAME:** Consentono di tagliare tutti i tipi di erba, sterpaglie e arbusti. Manovrate la macchina come una falce tenendo la levetta acceleratore premuta a fondo.
- 5) **ATTENZIONE:** usate sempre una lama ben affilata. Una lama con denti usurati oltre a creare difficoltà di taglio, potrebbe generare un **CONTRACCOLPO DI REAZIONE**, cioè una

spinta violenta sulla parte anteriore della macchina generata dall'urto della lama contro il legno o corpi solidi estranei, tale spinta può ripercuotersi dalla macchina sull'operatore con possibilità di perdita del controllo della macchina stessa. Non riaffiliate una lama danneggiata ma sostituirla con una lama nuova.

CONTRACCOLPO DI REAZIONE: può manifestarsi anche quando si taglia utilizzando qualsiasi tipo di lama circolare nel settore di rischio; si consiglia quindi di tagliare utilizzando il settore rimanente.

SI RACCOMANDA L'IMPIEGO DI ACCESSORI E RICAMBI ORIGINALI; REPERIBILI PRESSO I DISTRIBUTORI UFFICIALI. L'IMPIEGO DI ACCESSORI E RICAMBI NON ORIGINALI AUMENTA IL PERICOLO D'INFORTUNIO, IN TAL CASO LA CASA PRODUTTRICE NON SI ASSUME NESSUNA RESPONSABILITÀ PER DANNI A PERSONE O/A COSE.

D. MISCELA CARBURANTE

Non utilizzate nessun altro tipo di carburante se non quello raccomandato dal presente manuale. Questo prodotto è provvisto di motore a due tempi e deve quindi essere alimentato con miscela di benzina e olio. Usate benzina super con piombo o benzina senza piombo solo se con numero minimo di ottano = 90.

Acquistare sempre olio solo in contenitore sigillato. La migliore miscela è ottenuta versando in apposita tanica prima l'olio, poi la benzina.

Tipi di benzina ed olio privi della qualità necessaria, possono ridurre sia le prestazioni del motore che la durata di alcuni componenti.

BENZINA CON PIOMBO

Per preparare una corretta miscela, usare solo olio per motori a due tempi nella proporzione 5% (20:1) oppure lo speciale olio nella proporzione 2,5% (40:1).

BENZINA SENZA PIOMBO

Per preparare una corretta miscela, usare solo olio per motori a due tempi **totalmente sintetico** specifico per benzine senza piombo nella proporzione 2,5% (40:1) oppure lo speciale olio nella medesima proporzione.

IMPORTANTE

Mescolate fortemente e a lungo la tanica. Questa operazione deve essere accuratamente ripetuta ogni volta che si preleva carburante dalla tanica.

Le caratteristiche della miscela sono soggette ad invecchiamento e quindi si alterano nel tempo, pertanto esaurirla entro due mesi dalla data di preparazione.

Raccomandiamo di preparare solo la quantità di

miscela necessaria per l'uso. Non usate miscela preparata da più di due mesi, si potrebbero verificare danni al motore.

ATTENZIONE

Non fumate durante il rifornimento.

Aprite il tappo del serbatoio allentandolo lentamente, per evitare il rilascio di eventuali pressioni interne.

Fate rifornimento in un luogo aperto e lontano da fiamme o scintille.

Conservate la benzina esclusivamente in contenitori idonei al carburante.

CONSERVAZIONE DEL COMBUSTIBILE

La benzina è altamente infiammabile. Prima di avvicinarvi a qualsiasi tipo di combustibile, spegnete sigarette, pipe o sigari. Evitate di rovesciare la benzina.

Conservate il combustibile in un ambiente fresco e ben ventilato, riposto in un contenitore omologato per lo scopo. Non lasciate mai il motore a riposo con carburante nel serbatoio, in aree poco ventilate, dove i gas prodotti dalla benzina potrebbero propagarsi e raggiungere fuochi, candele, fiamme di bruciatori o di caldaie, scaldabagni, essiccatoi ecc.

I gas prodotti dai combustibili possono causare un'esplosione od un incendio. Non conservate mai eccessive quantità di carburante.

Per non incorrere in difficoltà di riavviamento, si raccomanda vivamente di evitare il totale esaurimento del carburante nel serbatoio; preserverà il motore.

E. MONTAGGIO PROTEZIONI DI SICUREZZA

Per ragioni di sicurezza è importante che qualsiasi tipo di lama o testa a fili di nylon venga utilizzata assieme all'apposita protezione in dotazione. Si raccomanda di usare le lame o teste a filo con riportato (stampigliato dal costruttore) la

VELOCITÀ MASSIMA DI ROTAZIONE di almeno 10.500 min⁻¹.

Alloggiate la difesa di protezione per testa a fili di nylon come in figura. Serrate a fondo la vite di fissaggio (M). Lametta taglia filo (L): fissatela come in figura.

F. MONTAGGIO LAMA E TESTA A FILI DI NYLON

Si raccomanda di applicare la giusta protezione a seconda del tipo di lama o testa a fili considerando il senso di rotazione indicato sull'asta o sulla protezione stessa.

(Vedi capitolo: MONTAGGIO PROTEZIONI DI SICUREZZA).

- 1) Montate la testa a fili di nylon seguendo la disposizione illustrata: a) Piattello superiore - b) Testa a fili di nylon.
Serrate in senso orario.
- 2) Montate la lama in metallo seguendo la disposizione illustrata: a) Piattello superiore con centraggio lama - b) Lama in metallo con scritte rivolte verso il basso - c) Controflangia per lama - d) Coppa fissa - e) Dado bloccalama - f) Coppiglia di sicurezza (solo nei

modelli predisposti).

- 3) Durante il serraggio, l'insieme lama-piattelli viene tenuto fermo senza alcuno sforzo inserendo un perno o il cacciavite in dotazione negli appositi fori del piattello e della scatola ingranaggi; fate prima ruotare il piattello fino a quando i due fori sono coincidenti

NB. Si raccomanda di usare le lame o teste a fili con riportato (stampigliato dal costruttore) la velocità massima di rotazione di almeno 10.500 min⁻¹.

Per sostituire il filo di nylon seguire le illustrazioni N1-5 sulla copertina del presente manuale.

G. MONTAGGIO MOTORE / ASTA

ATTENZIONE. Non avviate il motore senza l'albero poichè la frizione potrebbe esplodere.

- 1) Innestate l'albero (A) nel giunto motore (B) facendo combaciare il quadrato femmina (C) del giunto con il terminale quadrato maschio (D) dell'asta.
Ruotare l'albero con movimenti destra/sinistra fino a quando lo stesso va in battuta. Avvitare la vite di fermo (E). Ora l'albero è saldamente fissato al giunto.
- 2) Qualora il "giunto" non fosse montato, alloggiare il "giunto" motore/asta nella sua sede sul motore e avvitate le quattro viti (A) serrando a fondo in ordine incrociato.

- 3) Alloggiare l'occhiello (A) del cavo di terra sul terminale del filo gas ed installare la rondella (B). Infilare il filo gas attraverso la cavità (C), installare la seconda rondella (B) ed inserire il dado esagonale.
- 4) Infilare il terminale (E) del filo gas nell'apposita fessura sul perno (C).
- 5) Regolate il dado registro filo gas (D) in modo che il filo possa liberamente scorrere nella fessura con un gioco di 1 mm prima di azionare il perno.
Serrate a questo punto il dado esagonale (E).
- 6) Cavo dell'interruttore di arresto (STOP): collegate l'innesto a spina.

H. MONTAGGIO IMPUGNATURE

IMPUGNATURA ANTERIORE A J

Per la vostra sicurezza, fissate l'impugnatura anteriormente all'etichetta applicata sull'asta ad una distanza di almeno 11 cm dall'impugnatura

posteriore quando montate la testa a filo, ad una distanza di almeno 36 cm quando montate lame metalliche. L'impugnatura deve essere sempre perpendicolare all'asta.

I. AVVIAMENTO E ARRESTO MOTORE

ATTENZIONE. Vedere prima i capitoli:
SICUREZZA. USO CON SICUREZZA e SIMBOLI.

AVVIAMENTO A MOTORE FREDDO

- 1) Interruttore d'arresto in posizione opposta a quella di "STOP".
- 2) Abbassate la levetta di sicurezza (S), tirate la levetta dell'acceleratore (A) ed innestate il blocca-acceleratore (B) e rilasciate l'acceleratore (A) e successivamente il blocca-acceleratore (B).
ATTENZIONE: Con il blocca-acceleratore (B) inserito la lama gira.
- 3) Spostate la levetta (E) farfalla aria nella posizione chiuso |•|.
- 4) Pompate premendo più volte sul bulbo (C) fino a vedere il carburante ritornare al serbatoio attraverso il tubetto (D). Tirate la fune di avviamento fino ai primi scoppi.
- 5) Spostate la levetta (E) farfalla aria nella posizione aperto |•| quindi tirate la fune di avviamento fino a quando il motore va in moto.
Lasciate funzionare il motore per pochi secondi tenendo fermo il decespugliatore. Disinnestate quindi il blocca-acceleratore tirando la levetta acceleratore a fondo.

Il motore rimarrà così in moto al regime minimo.

AVVIAMENTO A MOTORE CALDO

Interruttore STOP sulla posizione I (START). Levetta acceleratore in posizione di minimo (rilasciata). Levetta farfalla aria in posizione aperto |•|.

Pompate premendo più volte sul bulbo (C) fino a vedere il carburante ritornare al serbatoio attraverso il tubetto (D). Tirate la fune di avviamento.

ATTENZIONE

Con il blocca-acceleratore (B) inserito la lama gira.

- 6) **ARRESTO MOTORE.** Premete l'interruttore di arresto portandolo sulla posizione 0 STOP.

ATTENZIONE: dopo l'arresto del motore le parti rotanti, lama o testa a fili, continueranno a ruotare per inerzia per alcuni secondi. Continuate a impugnare saldamente la macchina fino al completo arresto.

N.B. In caso di emergenza il suddetto ritardo di arresto può essere abbreviato facendo strisciare la lama parallelamente sul terreno.

L. REGOLAZIONE CARBURATORE

La Vostra macchina può essere equipaggiata con carburatore a bassa emissione. Vi raccomandiamo, se necessario, che la regolazione del carburatore venga eseguita solo da un Centro Assistenza Autorizzato, il quale dispone delle apposite apparecchiature per assicurare le migliori prestazioni alle più basse emissioni.

Per regolare la velocità di minimo agire sulla vite contrassegnata con la lettera 'I' o 'T' come riportato:

Con motore in moto e ben caldo, chiudere la vite 'I' o 'T' delicatamente in senso orario, fino ad ottenere una regolare rotazione del motore (rumorosità costante), senza che gli organi di taglio siano in movimento. Nel caso contrario, organi di taglio in movimento, aprire la vite 'I' o 'T'

delicatamente in senso antiorario, fino ad ottenere la giusta regolazione.

La corretta velocità di minimo è riportata nel manuale d'istruzioni al paragrafo dati tecnici.

NOTE:

A) Tagliabordi sprovvisti di frizione (trasmissione diretta): l'organo di taglio ruota sempre a motore in moto.

B) Tutte le regolazioni di cui sopra devono essere eseguite con gli organi di taglio correttamente montati.

La garanzia può essere invalidata a causa di errate regolazioni eseguite da personale non facente parte dei Centri Assistenza Autorizzati.

M. MANUTENZIONE PERIODICA

1

Controllate periodicamente che tutte le viti dei decespugliatori siano nella loro sede e ben serrate. Sostituite le lame danneggiate, usurate, criccate, non piane. Verificate sempre il corretto montaggio della testa a fili o della lama (vedi capitolo MONTAGGIO LAMA e TESTA A FILI) e che la vite che blocca la lama sia ben serrata.

1) PULIZIA FILTRO ARIA

(Almeno ogni 25 ore di lavoro). Un filtro intasato causa un'alterazione alla regolazione del carburatore, riducendo la potenza, aumentando il consumo di carburante e generando difficoltà di avviamento. Rimuovete il coperchio del filtro come in figura. Pulite accuratamente l'interno della scatola filtro. Il filtro può essere pulito utilizzando delicatamente un getto di aria compressa.

2) CANDELA

Periodicamente (almeno ogni 50 ore) smontate e pulite la candela e regolate la distanza fra gli elettrodi (0,5/0,6 mm). Sostituitela se eccessivamente incrostata o comunque entro 100 ore di lavoro. In caso di eccessive incrostazioni controllate la regolazione del

carburatore, la percentuale 5% (1:20) dell'olio miscela e accertatevi che l'olio sia di ottima qualità e del tipo per motori a due tempi.

3) FILTRO CARBURANTE

Per la pulizia o la sostituzione, togliete il tappo del serbatoio ed estraete il filtro servendovi di un gancio o di una pinza a becchi lunghi. Periodicamente, con frequenza stagionale, rivolgetevi al vostro Centro Assistenza per una manutenzione generale e una pulizia delle parti interne. Questo ridurrà la possibilità di problemi imprevisti e consentirà alla vostra macchina perfetta efficienza e lunga durata.

REGOLARMENTE: è importante, onde evitare surriscaldamenti al motore, rimuovere polvere e sporco dalle feritoie, dal coperchio cilindro e dalle alette del cilindro utilizzando un raschietto di legno.

LUNGA INATTIVITA': svuotate il serbatoio carburante e fate funzionare il motore sino ad esaurimento del carburante residuo.

Conservate il decespugliatore in ambienti asciutti.

TABELLA RICERCA GUASTI

	Il motore non parte	Il motore gira male o perde potenza	La macchina si avvia ma non taglia bene
Controllare che l'interruttore STOP sia sulla posizione I.	●		
Controllare la presenza del carburante min. 25% capacità serbatoio.	●	●	
Controllare che il filtro dell'aria sia pulito.	●	●	
Togliere la candela, asciugarla, pulirla e rimontarla. Se è il caso sostituirla.	●	●	
Controllare ed eventualmente regolare le viti del carburatore.		●	
Cambiare il filtro del carburatore. Rivolgersi al proprio fornitore.		●	
Seguire correttamente le procedure di montaggio degli accessori da taglio.			●
Controllare che gli accessori metallici da taglio siano affilati, in caso contrario contattare il vostro rivenditore.			●

Il motore continua a dare problemi: rivolgersi al proprio fornitore autorizzato.

CENTRI ASSISTENZA AUTORIZZATI AL N° VERDE 800-017829.