

K650 ACTIVE III
K700 ACTIVE III

Käsitsemisõpetus



Lugege kasutamisyhendam hoolikalt läbi, enne kui asute ketaslõikurit kasutama.

SÜMBOLID

Sümbolid ketaslõikuril:



ETTEVAATUST!

Ketaslõikurid võivad olla ohtlikud! Hooletu või väär käsitsemine võib õhjustada seadme kasutajale või ümbritsevatele inimestele tõsiseid ja isegi surmavaid vigastusi.



Lugege kasutusjuhend hoolikalt läbi, enne kui asute ketaslõikurit kasutama.



Kasutage alati:

- kooskõlastatud kaitsekiivrit
- kooskõlastatud kõrvaklappe
- kooskõlastatud kaitseprille või kaitsemaski



Seade vastab kehtivatele Euroopa Ühenduse direktiividele.



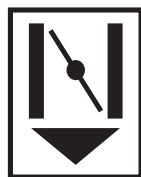
Ettevaatust

Ketaslõikuri kasutamisel tekib tolmu, mis võib olla kahjulik sissehingamisel. Kasutage tervisekaitseorganite poolt kooskõlastatud hingamiskaitset. Vältige heitgaaside ja bensiiniaurude sissehingamist. Hoolitsege, et õhutus oleks korralik.



Ettevaatust

Ketaslõikurist tulevad lõikamisel sädemed, mis võivad süüdata põlema kergesti süttivaid aineid, nagu bensiin, puit, kuiv rohi jmt.



Stardigaasilüliti tähis

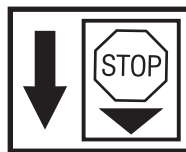


Seiskamislüliti tähis

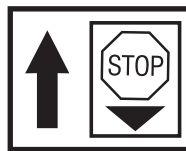


Ümbritsevasse keskkonda leviv müra vastavalt Euroopa Ühenduse direktiivile. Andmed seadme emissiooni kohta on toodud peatükis Tehnilised andmed ja etiketil.

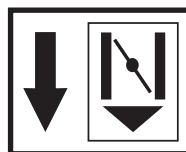
Sümbolid kasutusjuhendis:



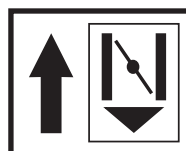
Enne kui seadet hakatakse kontrollima või hooldama, tuleb seade välja lülitada, seades seiskamislüliti asendisse „STOP“.



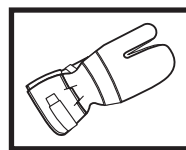
Seiskamislüliti asendis "töötamine".



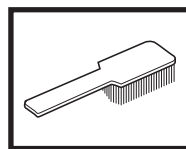
Stardigaasilüliti asendis "suletud".



Stardigaasilüliti asendis "avatud".



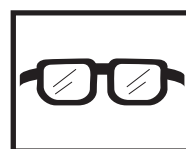
Kasutage alati kooskõlastatud kaitsekindaid.



Seadet tuleb korrapäraselt puhastada.



Seadet kontrollitakse vaatluse teel.



Tuleb kasutada kaitseprille või -maski.

SISUKORD

Toimingud uue ketaslõikuri kasutusele võtmisel

- Lugege hoolikalt läbi kasutusjuhend
- Kontrollige lõikeketta kinnitust ja seadistust (vaadate peatükki „Paigaldus“).
- Käivitage mootor ja kontrollige karburaatori seadistust (vaadate peatükki „Hooldus“, alalõik „Karburaator“). Karburaator on seadistatud õigesti, kui tühikäigul ketas ei pöörle. Kasutusjuhendis on kirjeldatud, kuidas seadistada mootori pöörlemist tühikäigul. Seadistage tühikäik õigele pöörlemiskiirusele vastavalt seal toodud juhistele. Ketaslõikurit, mille tühikäik pole seadistatud, ei tohi kasutada!
- Laske Partneri toodete müüjal kontrollida ketaslõikurit, et ta saaks seda vajaduse korral seadistada või parandada.



ETTEVAATUST!

Ketaslõikuri algupärast konstruktsiooni ei tohi ilma tootja nõusolekuta muuta. Kasutada tuleb originaalvaruosi. Ilma kooskõlastusteta muudatused või mitte originaalsete varuosade kasutamine võib põhjustada seadme kasutajale või ümbritsevatele inimestele tõsiseid ja isegi surmavaid vigastusi.



ETTEVAATUST!

Lõikamis-, lihvimis-, puurimis- ja poleerimistöodel võib tekkida tolmu või gaase, mis sisaldavad kahjulikke kemikaale. Tehke kindlaks, milliste materjalidega te töötate ja kasutage vastavalt sellele sobivat hingamisteede kaitset või kaitsemaski.

Sisukord

Sümbolid	2
Ohutuseeskirjad	
Siklikud kaitsevahendid	4
Ketaslõikuri turvavarustus	4
Üldised ohutuseeskirjad	6
Vedu ja ladustamine	6
Ohutus kütuse käsitsemisel	7
Üldised tööjuhised	7
Lõikamine	7
Tagasilöök	8
Hooldus ja hoiustamine	9
Lõikekettad	10
Lihvimiskettad	10
Lõikekettad	11
Teemantkettad	11
Ketaslõikuri osad?	
Ketaslõikuri osad?	12
Paigaldamine	
Veovõlli ja äärikute kontroll	13
Lõikeketta paigaldamine	13
Kütuse käsitsemine	
Kütus	14
Kütusepaagi täitmine	14
Käivitamine ja seiskamine	
Käivitamine ja seiskamine	15
Hooldus	
Veorihma seadistamine	16
Veorihma vahetamine	16
Rihmaratas ja sidur	16
Mitteseadistatava suulisega karburaator	16
Kütusefilter	17
Õhufilter	17
Veekraan	17
Veefilter	17
Käiviti	18
Süüteküünlad	19
Summuti	19
Jahutussüsteem	19
Igapäevane hooldus	20
Iganädalane hooldus	20
Igakuine hooldus	20
Tehnilised andmed	
K650 Active III	21
K700 Active III	21

OHUTUSEESKIRJAD



ETTEVAATUST! Ketaslõikurid võivad olla ohtlikud, kui neid hooletult või väärtalt käsitseda ja põhjustada seadme kasutajale või ümbritsevatele inimestele tõsiseid ja isegi surmavaid vigastusi. Lugege kindlasti kasutamisinghend põhjalikult läbi, et see oleks täiesti arusaadav enne seadme kasutusele võtmist.

SIKLIKUD KAITSEVAHENDID

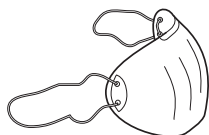


ETTEVAATUST! Ketaslõikuriga töötamisel tuleb kasutada töökaitseorganites koosõlastatud isiklikku kaitsevarustust. Kaitsevarustus ei hoi ära õnnetust, kuid vähendab õnnetusjuhtumi korral vigastusi. Küsige varustuse valimisel nõu müüja käest.

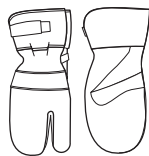
- KAITSEKIIVER
- KÕRVAKLAPID
- KAITSEPRILLID VÕI -MASK



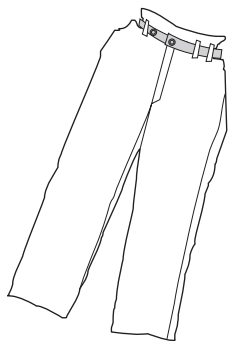
- HINGAMISTEEDE KAITSE



- KAITSEKIHIGA KINDAD



- PARAJALT LIIBUVAD, KUID MITTE LIIKUMISVABADUST PIIRAVAD MUGAVAD JA TUGEVD RÕIVAD



- JALGADE KAITSE SÄDEMETE JA LÕIKAMISEL TEKKIVATE TÜKKIDE EEST



- KAREDATE TALDADEGA JA TUGEVDATUD NINAGA SAAPAD



- ESMAABIVARUSTUS PEAB OLEMA ALATI KÄEPÄRAST

KETASLÕIKURI TURVAVARUSTUS

Käesolevas alajaotuses selgitatakse, millised turvaseadmed on ketaslõikuril, mis on nende ülesanne, kuidas neid hooldada ja kuidas kontrollida, kas nad on korras. (Vaadake peatükki "Ketaslõikuri osad", et leida üles, kus paikneb ketaslõikuri turvavarustus.)



ETTEVAATUST! Kahjustatud turvaseadmetega ketaslõikurit ei tohi kasutada.

Järgige kontrolli- ja hoolduseeskirju, mis on toodud käesolevas kasutusjuhendis.

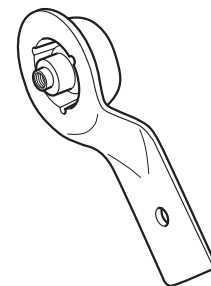
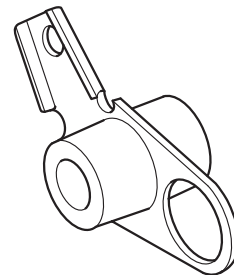


ETTEVAATUST! Ketaslõikuri korrashoid ja parandamine vajab eriettevalmistust. Eriti puudutab see ketaslõikuri turvavarustust. Kui ketaslõikur ei vasta mingile alljärgnevas toodud kontrollnõudele, tuleb ta viia parandustöökotta. Kui te ostate meie toote, siis on tagatud, et te saate lasta teha professionaalset hooldust ja parandust. Kui teie toote müüja ei korralda seadme hooldust ja parandust, küsige tema käest, kus on lähim parandustöökoda.

1 Vibratsioonisummutussüsteem

Teie seadmel on vibratsioonisummutussüsteem. Tänu millele on vibratsioon summutatud miinimumini ja lõikuriga mugav töötada.

Ketaslõikuri vibratsioonisummutussüsteem vähendab võngete ülekandumist mootorilt ja lõikesõlmelt kasutajale. Mootori ning lõikesõlme ja käepideme vahele on ühendatud võnkeid summutav element.

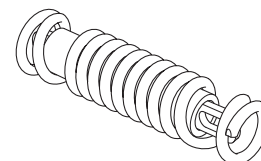


Kontroll



Kontrollige korrapäraselt, et võnkeid summutavad elemendid poleksid pragunenud ega deformeerunud.

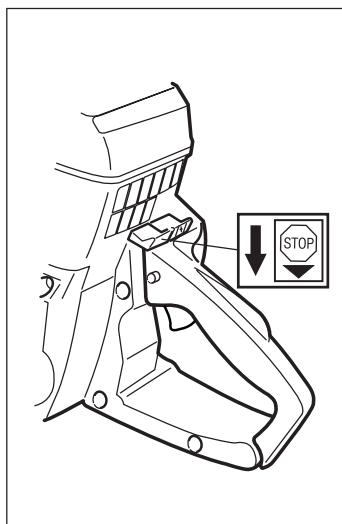
Kontrollige, kas võnkeid summutavad elemendid on korralikult kinnitatud mootori ja käepidemete külge.



2 Seiskamislüliti

Seiskamislüliti kasutatakse mootori seiskamiseks.

Käivitage seade ja kontrollige, kas seiskamislüliti lülitamisel seade seiskub.



3 Summuti



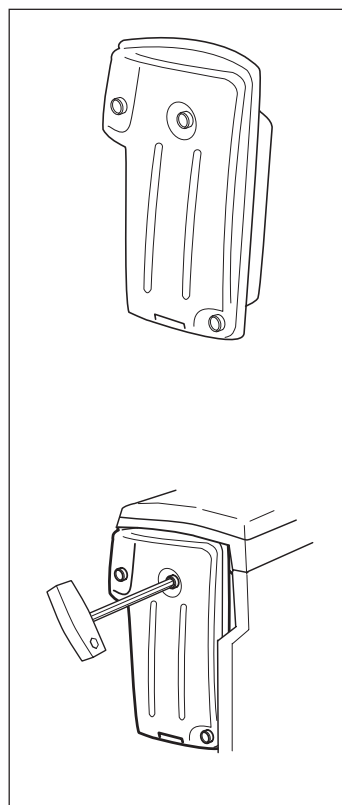
ETTEVAATUST! Töötamise ajal ja vahetult pärast seiskamist on summuti väga tuline. Ärge puudutage kuuma summutit!

Summuti ülesandeks on suunata heitgaasid töötajast eemale ja summutada müra nii nõrgaks kui võimalik.

Mootori heitgaasid on kuumad ja võivad sisaldada sädemeid, mis võivad põhjustada tulekahju.

Ärge kasutage ketaslõikurit, millel on katkine summuti.

Kontrollige korrapäraselt, kas summuti on korralikult kinni mootori korpuse küljes.



TÄHTIS TEAVE! Summuti töö seisukohalt on väga oluline, et järgitaks kontrolli- ja ohutuseeskirju (vaadake alajaotust "Ketaslõikuri turvavarustuse kontroll ja hooldus").



HOIATUS! Summuti sisaldab kemikaale, mis võivad olla kantserogeense toimega. Vältige kokkupuudet nende ainetega, kui summuti katki läheb või saab kahjustada.

4 Gaasihoovastiku sulgur

Gaasihoovastiku sulgur on konstrueeritud takistamaks tahtmatut gaasi andmist. Kui vajutate sulgurit A käepidemest haarates, vabaneb gaasihoovastik B. Käepidemest lahti lastes lähevad nii gaasihoovastik kui sulgur tagasi algasendisse. Seda liigutust juhivad kaks iseseisvat tagasitõmbevedru. Gaasihoovastik sulgeb automaatselt tühikäigule kohe, kui lased käepideme käest.

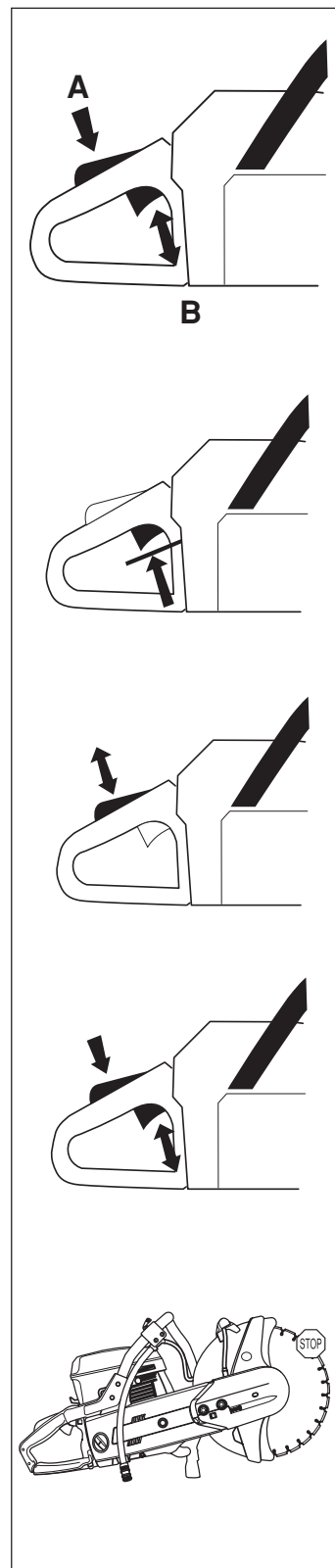


1 Kontrolli, kas gaasihoovastik sulgub tühikäigul, kui võtad kätte sulgurit.

2 Vajuta gaasihoovastiku sulgurit ja kontrolli, kas see läheb, kui lased ta lahti, tagasi algasendisse.

3 Kontrolli, kas gaasihoovastik ja gaasihoovastiku sulgur liiguvad vabalt ja kas tagasitõmbevedrud töötavad korralikult.

4 Käivita ketaslõikurit ja anna täisgaas. Lase gaasipäästik lahti ja kontrolli, kas lõikeketta jääb seisma. Kui lõikeketta liigub tühigaasiasendis, tuleb karburaatori tühikäiguseadistust kontrollida. Vt. peatükki „Hooldus“.



OHUTUSEESKIRJAD

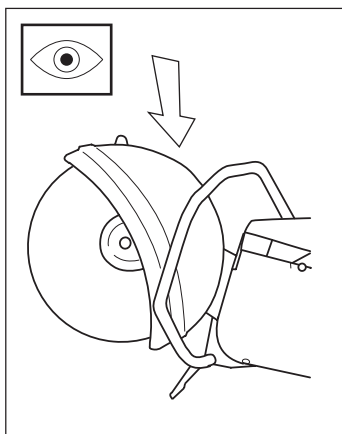
5 Kettakaitse



ETTEVAATUST! Enne käivitamist kontrollige alati, et kettakaitse oleks õigesti paigaldatud.

Kaitse on lõikeketta peal ja selle ülesandeks on kaitsta töötajat lõikamisel tekkivate osakeste eest.

Ärge kunagi kasutage katkist või väärtalt paigaldatud kettakaitset.



ETTEVAATUST! Kontrollige, kas lõikeketas on terve ja õigesti paigaldatud. Kahjustatud lõikeketta kasutamine võib põhjustada õnnetuse.



ETTEVAATUST! Ärge kasutage ketaslõikurit, mille turvavarustus pole korras. Ketaslõikuri turvavarustust tuleb kontrollida ja hooldada, nagu kirjeldatud käesolevas kasutusjuhendis. Kui ketaslõikur ei vasta mingile kontrollnõudele, tuleb ta viia parandustöökotta.

ÜLDISED OHUTUSEESKIRJAD

TÄHTIS TEAVE!

Ketaslõikur on konstrueeritud kõvade materjalide, nagu betoon, kivi, teras ja raud, lõikamiseks. Arvestage seda, et pehmete materjalide lõikamisel on suurem tagasilöögihoht. Ärge kunagi kasutage ketaslõikurit, mille turvavarustus pole korras. Ketaslõikuri turvavarustust tuleb kontrollida ja hooldada vastavalt eeskirjadele, mis on toodud selles kasutusjuhendis. Kui kontrollimisel selgub, et ketaslõikur ei vasta nõuetele, tuleb seade viia hooldustöökotta.

- Kasutage kaitsevahendeid, mida soovitatakse peatükis „Isiklikud kaitsevahendid“.
- Ärge töötage ketaslõikuriga, kui te olete väsinud, purjus või ravimite ning uimastite mõju all.
- Ketaslõikurit ei tohi käivitada siseruumides. Ketaslõikuri heitgaasid on tervisele kahjulikud.
- Ärge andke ketaslõikurit teistele inimestele kasutada ilma kasutusjuhendita. Veenduge, et ketaslõikuri kasutaja on saanud aru kasutusjuhendist.

Vedu ja ladustamine

- Ketaslõikurit tuleb hoida lukustatud ruumis, kus talle lapsed ja kõrvalised isikud ligi ei pääse.
- Ketaslõikuri hoiustamisel ja veol peab lõikeketas olema ära võetud.

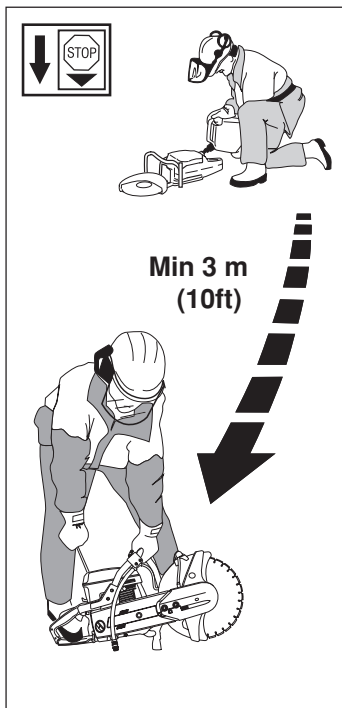
OHUTUSEESKIRJAD

Ohutus kütuse käsitlemisel (Tankimine/Kütuse segamine/Hoiustamine)



ETTEVAATUST! Olge kütuse käsitlemisel ettevaatlik. Mõelge sellele, et kütus on tule- ja plahvatusohtlik ja kütuseaur mürgine.

- Ärge kunagi tankige ketaslõikurit, kui mootor töötab.
- Jälgige, et kütuse segamisel (bensini ja kahetaktiõli segamisel) ja kütusepaagi täitmisel oleks hea õhutus.
- Enne käivitamist tuleb ketaslõikur viia kütuse lisamise kohast vähemalt 3 m kaugusele.
- Ärge kunagi käivitage ketaslõikurit:
 - a) kui seadmele on sattunud kütust; pühkige kütus ära;
 - b) kui seadme kasutajale või rõivastele on sattunud kütust; rõivad tuleb vahetada;
 - c) kui kütust pihkub; kontrollige korrapäraselt kütusevooliku ja -paagi korgi seisundit.
- Hoidke ketaslõikurit ja kütust nii, et pihkunud kütus ja kütuseaur ei puutuks kokku sädemete või lahtise leegiga (näiteks elektriseadmete, elektrimootorite, elektrikontaktide, lülite, katelde jmt. läheduses).
- Kütuse hoidmiseks kasutatakse selleks ettenähtud mahuteid.
- Pikemaajalisel hoiustamisel tuleb ketaslõikuri kütusepaak tühjendada. Küsige lähimast bensinijaamast, kus kogutakse kütusejääke.
- Kasutage Partner bensini mahutit, millel on ületäitumise kaitse.



ETTEVAATUST! Bensin ja bensiniaur on väga tuleohtlikud. Mõelge sellele, et kütus on tule- ja plahvatusohtlik ja kütuseaur on mürgine. Enne kütusepaagi täitmist seisake mootor. Ärge lisage nii kütust, et see voolab üle ääre. Pühkige ära maha ja ketaslõikurile sattunud kütus. Kui kütust on sattunud teie peale ja teie rõivastele, tuleb riided vahetada. Kütuse lisamise koht peab olema vähemalt 3 meetrit sellest kohast, kus ketaslõikur käivitatakse.

ÜLDISED TÖÖJUHISED

Selles alajaotuses on toodud üldised ohutuseeskirjad ketaslõikuriga töötamisel. Töötamisel juhenduge üldistest tööjuhistest; ärge töötage ketaslõikuriga, kui teil puudub võimalus vajaduse korral abi kutsuda.

Põhilised ohutuseeskirjad

TÄHTIS TEAVE! Ärge töötage ketaslõikuriga, mis on kahjustatud, kust puudub mõni osa või mis pole õigesti koostatud või seadistatud. Kui te tunnete, et pole endas kindel, siis küsige parem asjatundjalt nõu. Ärge kasutage ketaslõikurit, kui te pole enda oskustes kindel!

- Veenduge, et ketaslõikuri käivitamise või sellega töötamise juures ei oleks kõrvalisi isikuid, loomi jmt., mis võiks teie tööd mõjutada ja tähelepanu kõrvale viia.
- Ärge kasutage ketaslõikurit halva ilmaga, kui on paks udu, kõva vihm, tugev tuul, kange pakane jne. Halva ilmaga on raske ja ka ohtlik töötada, näiteks libedal maapinnal.
- Ärge kunagi alustage tööd enne, kui tööala pole vaba ja jalgealune kindel. Vaadake ringi, et poleks takistusi ees, kui tuleb vajadus ootamatult liikuda. Veenduge, et töötamise ajal midagi alla ei kuku. Olge eriti ettevaatlik, kui teil tuleb töötada kaldpinnal.
- Jälgige, et ketaslõikuri käivitamisel ei jääks riided või kehaosad ketta teele ette.
- Hoiduge töötava mootori korral lõikekettast eemale.
- Ketaslõikuriga võib töötada vaid siis, kui sellele on paigaldatud kettakaitse.
- Jälgige, et teie töökoht oleks hästi valgustatud, et tagada turvalised töötingimused.
- Liikuva lõikekettaga ketaslõikurit ei tohi viia ühest kohast teise.
- Kontrollige, et seal, kus te ketaslõikuriga töötate, poleks elektrijuhtmeid või -liine.



Kasutage ketaslõikurit ainult sellises kohas, kus on hea õhutus. Vastasel korral võib tekkida tõsine või isegi surmaga lõppev tervisekahjustus. Heitgaasides sisalduv vingugaas põhjustab lämbumist.

Lõikamine



ETTEVAATUST! Ketaslõikuri töötamisel on ohupiirkond 15 m. Ketaslõikuri kasutaja vastutab selle eest, et ohupiirkonda ei satuks loomi või kõrvalisi isikuid. Ärge käivitage ketaslõikurit, kui tööala pole vaba ja jalgealune kindel.

- Käivitage ketaslõikur maksimaalsetel pööretel.
- Hoidke ketaslõikurit alati kindlalt kahe käega kinni. Hoidke põialde ja sõrmedega käepideme ümbert kinni.

OHUTUSEESKIRJAD



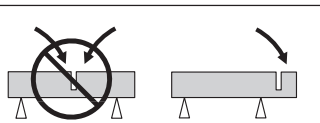
ETTEVAATUST!

Tugeva vibratsiooni toimetel võib inimestel, kellel on vereringehäireid, tekkida veresoonte ja närvide kahjustusi. Kui teil ilmneb vibratsioonikahjustuse nähte, tuleb pöörduda arsti poole. Sellisteks nähtudeks võivad olla jäsemete tuimaks muutumine, „suremine“, „torked“, valu, jõu vähenemine või kadumine, muutused nahas või naha värvuses. Nähud ilmnevad tavaliselt sõrmedes, kätes või randmetes.

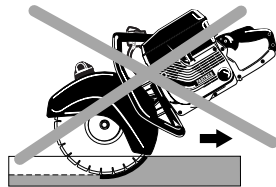
Lõiketehnika

Allpool kirjeldatakse üldist lõiketehnikat. Kontrollige iga lõikeketta andmeid ja sellest tingitud erinevusi lõiketehnikas. (Teemantketta puhul tuleb näiteks lõikamisel rakendada nõrgemat survet kui lihvimisketta korral).

1. Esee, mida lõigatakse, tuleb nii toestada, et on teada tema käitumine lõikamisel ja et ketas kinni ei kiiluks.

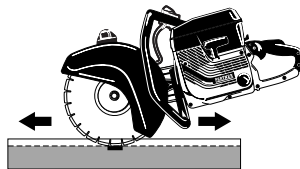


2. Lõigata tuleb alati maksimaalsetel pööretel töötava mootoriga.



3. Alustage lõikamist alati õrnalt, ärge suruge ketast ega kiiluge seda kinni.

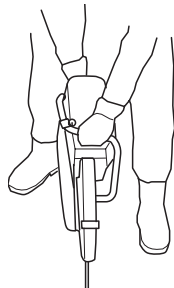
4. Kasutage suurt ketta pöörlemiskiirust.



5. Liigutage ketast tasapisi edasi-tagasi.

6. Kasutage ainult väikest osa lõikekettast.

7. Hoidke ketast täiesti risti – lõigatava eseme suhtes täisnurga all.



ETTEVAATUST!

Jälgige, et te juhtumisi ei lõikaks ketta küljega, see kahjustab ketast kindlasti. Ketas võib murduda ja põhjustada raske õnnetuse. Kasutage ainult lõikavat osa.



ETTEVAATUST!

Vik inte kapmaskinen út sidan, detta kan fø skivan att fastna eller brytas med skada på människor som följd.

Vesijahutus



ETTEVAATUST!

Vesijahutus, mida kasutatakse ainult bensiiniga töötavate ketaslõikurite puhul ja betooni lõikamisel, jahutab lõikeketast, pikendab ketta tööiga ja vähendab tolmu teket (vt. alajaotust "Lihvimiskettad"). Vesijahutuse puuduseks on raskused töötamisel väga madalal temperatuuril, oht rikkuda töödeldavat põrandat ja ülejäänud ehitist ning libeduse teke.

Teemantketaste teritamine

Kettad võivad minna nüriks, kui töötatakse liiga tugeva survega või lõigatakse selliseid materjale nagu tugevasti armeeritud betoon. Kui nüri ketast veel suruda, läheb see kuumaks, mis rikub ketta nii, et sellelt tuleb tükk küljest ära.

Ketast teritatakse pehme ainega, nagu näiteks liivakivi või tellis.

Ketta vibreerumine

Tagasilöök võib tekkida äkki ja suure jõuga. Kui allpooltoodud juhiseid ei järgita, võib juhtuda tõsine ja isegi surmaga lõppev õnnetus.

Võnkumine jääb ära, kui ketast mitte suruda, vastasel korral tuleb ketas vahetada.

Tagasilöök



ETTEVAATUST!

Tagasilöök võib tekkida äkki ja suure jõuga. Kui allpooltoodud juhiseid ei järgita, võib juhtuda tõsine ja isegi surmaga lõppev õnnetus.

Kui lõikamiseks kasutatakse joonisel näidatud ketta sektorit, võib ketas jääda kinni lõikesoonde ja lüüa tugeva jõuga üles või tagasi ketaslõikuriga töötava inimese suunas.

Kuidas ära hoida tagasilööki

1. Ärge kasutage lõikamiseks kunagi joonisel näidatud ketta sektorit.

2. Olge kindlal pinnal ja hoidke ennast tasakaalus.

3. Hoidke ketaslõikurit mõlema käega kindlalt nii sõrmede kui põialdega käepidemest kinni.

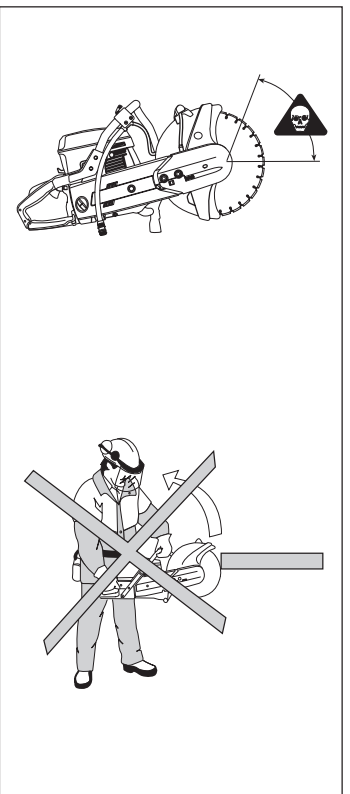
4. Hoidke lõigatavat eset parajal kaugusel.

5. Lõigake täispööretel töötava mootoriga.

6. Olemasolevasse soonde ketta suunamisel olge eriti ettevaatlik.

7. Ärge lõigake kunagi kõrgemal õlakõrgusest.

8. Olge tähelepanelik ja jälgige, ega lõigatav ese ei nihku või ei juhtu midagi muud, mis võiks lõikesoonde ketta kinni kiiluda.



OHUTUSEESKIRJAD

Tõmme

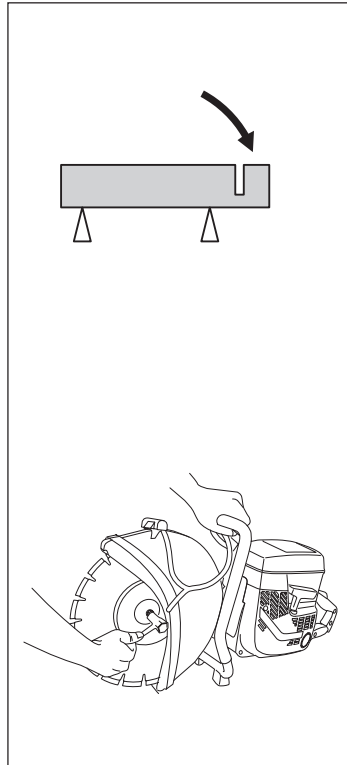
Järsk tõmme tekib siis, kui ketta alumine osa jääb kinni või lõikesoon vajub kokku. (Et seda ära hoida, tuleb tegutseda vastavalt juhistele, mis on toodud alalõigus „Kuidas ära hoida tagasilööki“ ja alljärgnevas toodud alalõiku „Kinnikiilumine/pöörlemine“).

Kinnikiilumine/pöörlemine

Lõikekettas kiilub kinni, kui lõikesoon vajub kokku. Ketaslõikurit võib järsult ja tugevalt alla liikuda.

Kuidas kinnikiilumist ära hoida

Toetage lõigatav ese nii, et lõikesoon jääks lahti kuni lõikamise lõpuni.



Lihvimiskettad

Lihvimiskettaid ei tohi märjalt kasutada. Kui lihvimiskettas jätta märjalt seisma, võib see tasakaalust välja minna. Selletõttu võib kaotada kontrolli töötava ketaslõikuri üle, mis võib kaasa tuua tõsisid vigastusi.

Veovõlli pöörlemiskiiruse kontroll

Kontrollige korrapäraselt tahhomeetriga ketaslõikuri veovõlli pöörlemiskiirust täisgaasil ilma seda koormamata. Maksimaalne pöörlemiskiirus on kantud seadmele.



ETTEVAATUST!
Kui pöörlemiskiirus ületab ettenähtud väärtust, tuleb ketaslõikurit viia seadistamiseks hooldustöökotta. Seadistamata ketaslõikuriga töötada ei tohi.

Hooldus ja hoiustamine

Üldine teave

Partneri ketaslõikur on tugev ja vastupidav. Kuna ketaslõikur töötab suurel kiirusel, peab teda täpselt vastavalt eeskirjadele ja ettenähtud ajal hooldama, siis ta töötab kaua ja hästi.

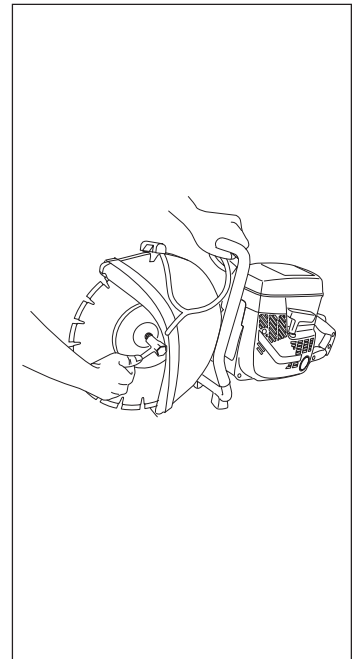
Käesolevas kasutusjuhendis on selgitatud, millist hooldust võib kasutaja ise teha. Jälgige, et ketaslõikurit hooldataks volitatud hooldustöökojas.

Ketaslõikurid

Käsitsege ketaslõikurit ettevaatlikult. Ketaslõikurit hoiustatakse lahti võetud lõikekettaga.

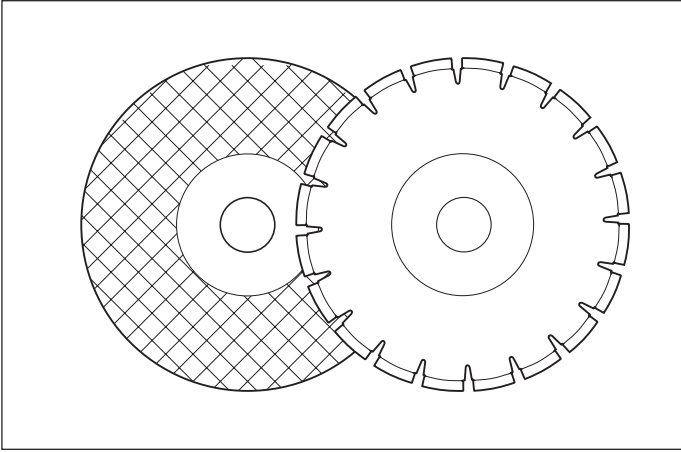
Lõikekettad

- Ketas võetakse alati peale tööd ketaslõikurilt maha ja hoiustatakse hoolikalt.
- Eriti ettevaatlikult tuleb käsitseta lihvimiskettaid.
- Lihvimiskettad ladustatakse tasasele ja kindlale rõhkpinnale. Kui kettad on tarnitud koos alusega, tuleb ketaste vahele panna täitematerjali, et nad jääksid tasasele pinnale.
- Lõikekettaid hoiustatakse kuivas kohas ja hoitakse külma eest.
- Vedude ajaks võetakse alati ketas ära.
- Vaadake alati üle uued kettad, et neil poleks ladustamise või vedude kahjustusi.



OHUTUSEESKIRJAD

LÕIKEKETTAD



Üldteave

Lõikekettaid on kahesuguseid: abrasiivkettad ja teemantkettad. Kasutada võib ainult abrasiiv- ja teemantkettaid ja ainult neile ettenähtud kasutusvaldkondades.



ETTEVAATUST!

Lõikeketas võib puruneda ja kasutajat raskelt vigastada.

Suurel kiirusel töötav kantav seade

Meie lõikekettad on toodetud suurel kiirusel töötava kantava ketaslõikuri jaoks. Kui te kasutate teiste tootjate lõikekettaid, kontrollige, et nad vastaksid antud ketaslõikuri puhul kehtivatele tingimustele.



ETTEVAATUST!

Ärge kasutage lõikeketast, millele on kantud väiksem pöörlemiskiirus kui ketaslõikuril.

Erikettad

Mõned lõikekettad on ehitatud kasutamiseks statsionaarsete lõikeseadmetega ja liseseadmetega. Selliseid lõikekettaid ei tohi kasutada kantavas ketaslõikuris.



ETTEVAATUST!

Ärge kasutage lõikeketast, mis on ette nähtud muuks otstarbeks kasutamiseks.

Võtke ühendust töökaitseorganitega ja kontrollige, kas te järgite kehtivaid määrusi.

Lihvimiskettad

Lihvimisketta lõikavaks materjaliks on abrasiivosakesed, mida seob orgaaniline sideaine. Armeeritud lõikeketastes on tugevduseks tekstiil või kuidmaterjal, mis takistab ketta täielikku purunemist, kui suurel kiirusel peaks kettasse tekkima pragu või vigastus. Armeeritud kettaks ei nimetata ketast, millel on tugevduseks ainult äärik.

Lihvimisketta tööomadused sõltuvad sellest, millisest materjalist ja kui suurtest osakestest on ketas valmistatud ning milliste omadustega on abrasiivosakesi liitev sideaine.

Ketast, mis lõikab tõhusamini ja peab lühemat aega vastu, nimetatakse pehmeks. Pikema tööeaga ketast, mis lõikab aeglasemini, nimetatakse kõvaks.

Kõrgekvaliteediliste ketaste kasutamine on majanduslikus mõttes üldiselt kasulik. Madalama kvaliteediga kettad lõikavad sageli halvemini ja nende tööiga on lühem, mistõttu nendega töötamine osutub kallimaks.

LIHVIMISKETASTE TÜÜPID JA KASUTUSALAD

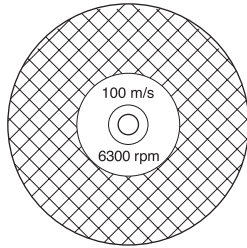
Kasutamine			
Ketta tüüp	Üldised omadused	Materjal	Vesijahutus
Betoon	Universaalne, säästlik.	Betoon, asfalt, kivi, müüritis, malm, alumiinium, vask, valgevask, juhtmed, kummi jne.	Võib kasutada vesijahutust, et vähendada tolmu teket. Võib kasutada vesijahutust, et vähendada tolmu teket. Ketast ei saa teistkordselt kasutada, sest märja ketta tugevus muutub ladustamisel.
Metall	Ületamatu terase lõikamiseks (ei sobi betoonitaoliste materjalide jaoks).	Teras, terasesulamid jt. kõvad metallid.	POLE soovitatav.

OHUTUSEESKIRJAD

Lõikekettad

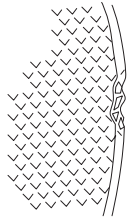
Lõikeketta tüüp

Lõikekettal antud pöörete arv peab olema sama suur kui seadmel või sellest suurem. Ärge kasutage lõikeketast, mis vastab väiksemale pöörete arvule kui ketaslõikur.



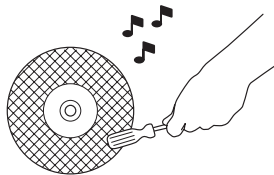
Kahjustused

- Veenduge, et kettal poleks pragusid või muid kahjustusi.
- Kontrollige ketast, lüües selle vastu puutükiga. Kui ei kosta ühtlast heli, pole ketas korras.
- Ärge kasutage maha kukkunud ketast.



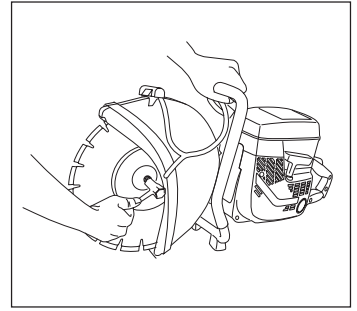
Paigaldamine

- Kontrollige, kas ketas on õigesti paigaldatud ja kas ta on korralikult kinnitatud.
- Paigaldamisel järgige käesolevas tabelis toodud andmeid.



Kettakaitse

Kontrollige, et kettakaitse poleks pragusid või muid kahjustusi. Enne uue ketta paigaldamist puhastage kaitse seestpoolt. Kontrollige, et kettakaitset saaks paigaldada.



Teemantkettad

Teemantketaste aluseks on teras, millele lisaks on osad materjalist, mille koostisaineks on sideainega ühendatud teemandid.

TEEMANTKETASTE TÜÜPID JA KASUTUSALAD

Teemantketas	Üldised omadused	Materjal	Vesijahutus
	Ühe löike hind on soodsam. Vähem ketaste vahetamist. Muutumatu lõikesügavus. Vähem tolmu.	Igasugused kiviseinad, armeeritud betoon ja teised keeruka koostisega materjalid. Ei soovitata metalli lõikamiseks.	Pikendab ketta tööiga.



ETTEVAATUST!

Teemantkettaid tuleb pidevalt veega jahutada, et need ei kuumeneks ega puruneks.

Andmed ketaste paigaldamiseks

Standardne keskavaga ketas (spindel)	tollid mm	.787 20	7/8 22,2	1 25,4
Redutseerimispuksid*	Maks. paksus Min. paksus	Ketta paksus 3 mm (1/8")		
Alusketas (kohustuslik)	Materjal Maks. paksus	Kõrgsurvega pressitud materjal näiteks pressitud kuivatuspaber 0,5 mm (.020")		
Spindliava/veovõll	Lõtk	0,2 mm (.010")		
Ääriku pingutamine	Kruvi pingutatakse jõumomendiga	15–25 Nm.		
Ketas/kettakaitse	Kontrollida, et ketas liiguks vabalt			

* Plastist redutseerimispuksid kasutatakse ainult lihvimisketaste puhul. Teemant- või kõvasulamketaste puhul neid ei kasutata. Muutke spindli diameetrit, et see vastaks kasutatavale kettale; redutseerimispuksid ei ole soovitatav kasutada. Pöörduge täpsema teabe saamiseks ka hooldustöökoja poole.

Teemantketaste kasutamine

Teemantketta kasutamine toimub vastavalt alljärgnevas toodud juhisteile.

- Laske kettal pöörelda noolega näidatud suunas.
- Jahutage pidevalt ketast veega.
- Hoidke ketast, et see oleks terav.
- Võtke vedude ajaks lõikuriilt ketas maha.

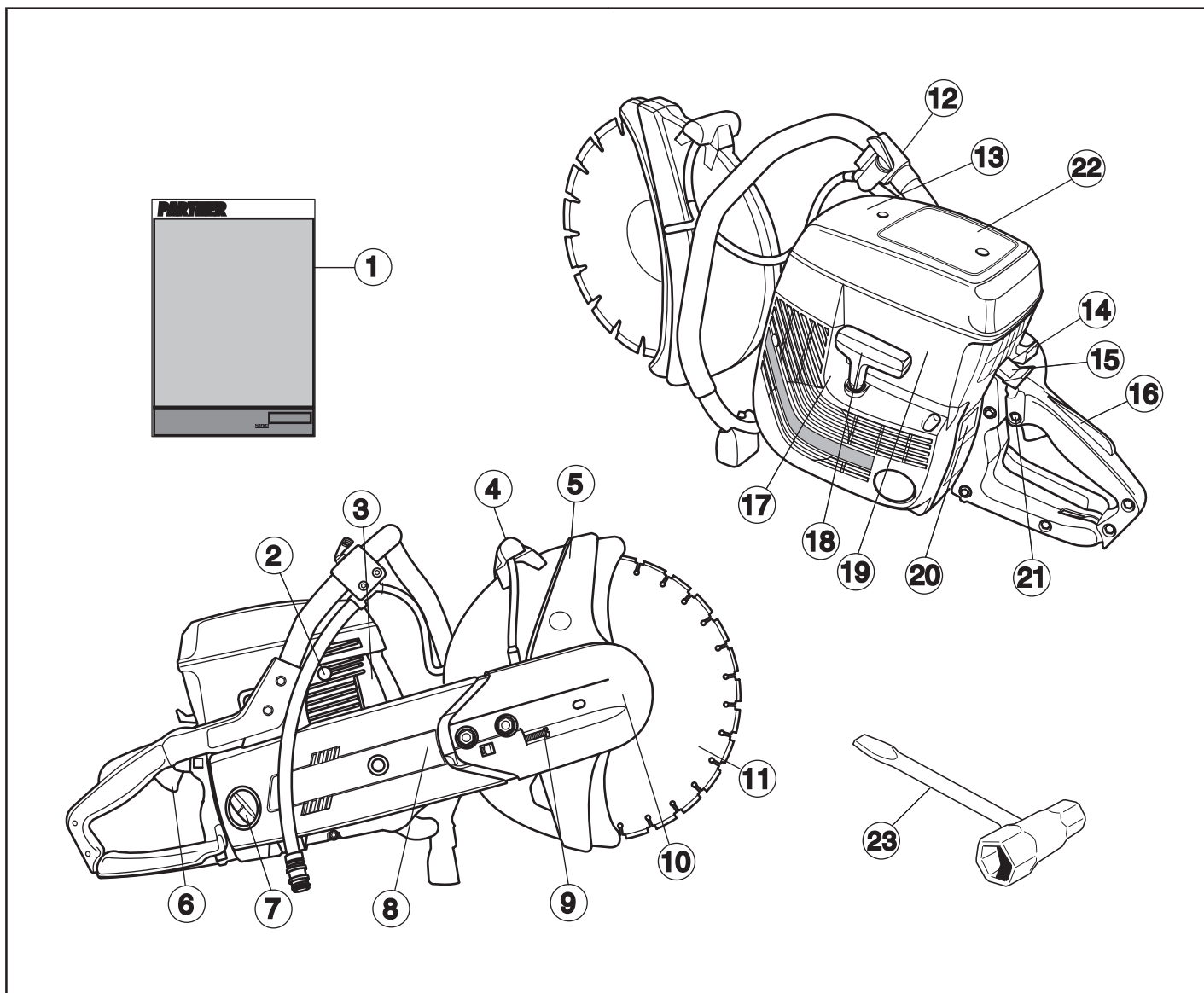
Vältige vigu kasutamisel, nagu kirjeldatud allpool.

- Ärge laske ketast vales suunas pöörelda.
- Suruge nüri ketast ega kiiluge ketast lõikesoonde kinni.
- Ärge jätke vedude ajaks ketast lõikurile külge.
- Laske kettal vabalt vajuda lõigatava eseme sisse.

Kuivalt töötavad teemantkettad

Tegemist on uue põlvkonna ketastega, mis ei nõua veejahutust. Ketast kahjustab siiski kõrge temperatuur. Ketast jahutatakse sel teel, et see tõstetakse lõikesoonest välja iga 30–60 sekundi järel ja lastakse õhus 10 sekundit pöörelda.

KETASLÕIKURI OSAD



Ketaslõikuri osad

1 Kasutamisjuhend

2 Dekompressiooniventiiil

3 Summuti

4 Käepide kettakaitse seadistamiseks

5 Kettakaitse

6 Gaasihoovastik

7 Kütusepaak

8 Lõikeõlg

9 Rihmapingutuskrugi

10 Lõikesõlm

11 Lõikeketas

12 Esikäepide/Veekraan

13 Õhufiltrikate

14 Õhuklapp

15 Seiskamislüliti

16 Gaasihoovastiku sulgur

17 Käiviti

18 Käivituskäepide

19 Silindrikate

20 Etikett tüübi tähisega

21 Käivitusgaasi lüliti

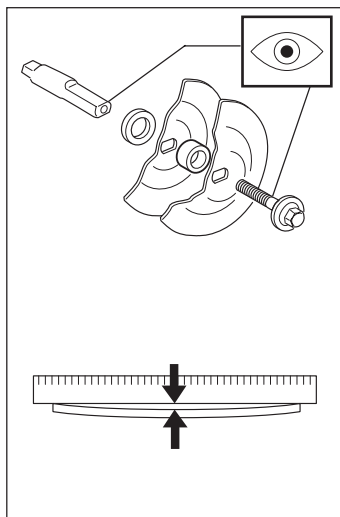
22 Hoiatustähis

23 Ketaslõikuri võti

Veovõlli ja äärikute kontroll

- Kontrollige, et veovõlli keere oleks terve.
- Kontrollige, et löikeketta ja äärikute puutepinnad oleksid tasased, et nad liiguksid spindlil õigesti ja et pinnale poleks kõrvalist materjali külge hakanud.

Ärge kasutage kõveraid, rikutud servadega, määrdunud või mõlkis äärikuid. Ärge kasutage erinevates mõõtudes äärikuid.



Lõikeketta paigaldamine

Partner toodab spetsiaalse konstruktsiooniga lõikekettaid kasutamiseks käsiseadmetel, mis on vastava kooskõlastuse saanud. Mõlemal pool ketast on pappetikett, mis on ette nähtud ääriku tallalt tuleva surve ühtlaseks jagamiseks ja hoiab ära ketta libisemise.

Ketas paigaldatakse ääriku talla (A) ja ninaosa (B) vahele. Ääriku talla keeratakse ringi, kuni see istub täpselt ninaosasse. Lõikeketas pingutatakse seejärel padrunvõtmega 501 69 17-02.

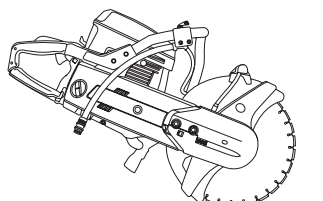
Võlli lukustamiseks kasutatakse kruvikeerajat, terasvarrast vms., mis torgatakse võlli sisse nii sügavale kui võimalik.

Lõikeketta kinnituskruvi pingutatakse jõumomendiga 15–25 Nm.



Kettakaitse

Ketaslõikurile peab olema alati kaitse paigaldatud. Kettakaitse paigaldatakse nii, et tagumine osa jääks lõigatavale esemele lähedale. Kettakaitse kogub lõikamisel tekkivaid sädemeid ja osakesi, mis muidu lendaksid kasutaja suunas.



KÜTUSE KÄSITSEMINE

Kütus

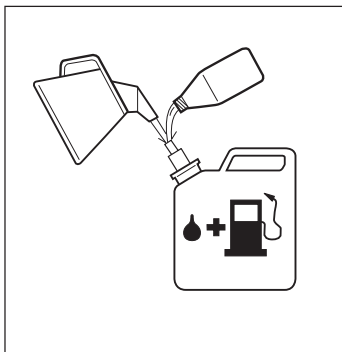
TÄHELEPANU! Ketaslõikuril on kahetaktiline mootor ja selle kütuseks tuleb kasutada bensiini ja kahetaktiõli segu. Segu tuleb teha õiges vahekorras ja seega tuleb õli kogust väga täpselt mõõta. Kui segatakse väikesi koguseid, võib väike kõrvalekalle õli koguses põhjustada suure erinevuse segu koostises.



Hoolitsege selle eest, et kütuse segamisel oleks hea õhutus.

Bensiin

- Kasutage ilma pliita bensiini või kvaliteetset pliisisaldusega bensiini.
- Bensiini oktaanaste peab olema vähemalt 90. Kui mootorisse panna bensiini, mille oktaanaste on alla 90, on mootori töö häiritud, mistõttu võib mootori temperatuur tõusta ja tekitada tõsise mootorikahjustuse.



Kahetaktiõli

- Parima tulemuse saate, kui kasutate PARTNERi kahetaktiõli, mis on valmistatud spetsiaalselt ketaslõikurite jaoks. Segu vahekord on 1:50 (2%).
- Kui pole saada PARTNER kahetaktiõli, võib kasutada muud kvaliteetset kahetaktiõli, mis on ette nähtud kasutamiseks õhkjahutusega mootorites. Küsige ketaslõikuri müüja käest nõu õli valikul. Segu valmistamisel järgige tootja antud juhiseid.
- Ärge kasutage vesijahutusega mootorite kahetaktiõli, näiteks paadimootorite jaoks toodetud õli.
- Ärge kasutage neljataktiliste mootorite jaoks toodetud õli.

Bensin Benzin Benzin Benziniä Lit.	Olja • Olje Olie • Olijä Lit.		
	2%(1:50)	3%(1:33)	4%(1:25)
5	0,10	0,15	0,20
10	0,20	0,30	0,40
15	0,30	0,45	0,60
20	0,40	0,60	0,80

Segamine

- Segage bensiini ja õli puhtas bensiini jaoks ette nähtud nõus.
- Alguses valage pool bensiinikogusest segamisesse, lisage kogu kahetaktiõli kogus. Loksutage tugevasti. Seejärel kallake juurde ülejäänud bensiinikogus.
- Enne kütusepaagi täitmist tuleb bensiinisegu hoolikalt loksutada.
- Ärge segage korraga rohkem kütust kui te kuu aja jooksul jõuate ära tarvitada.
- Kui seade jääb pikemaks ajaks seisma, tuleb kütusepaak tühjendada ja puhastada.



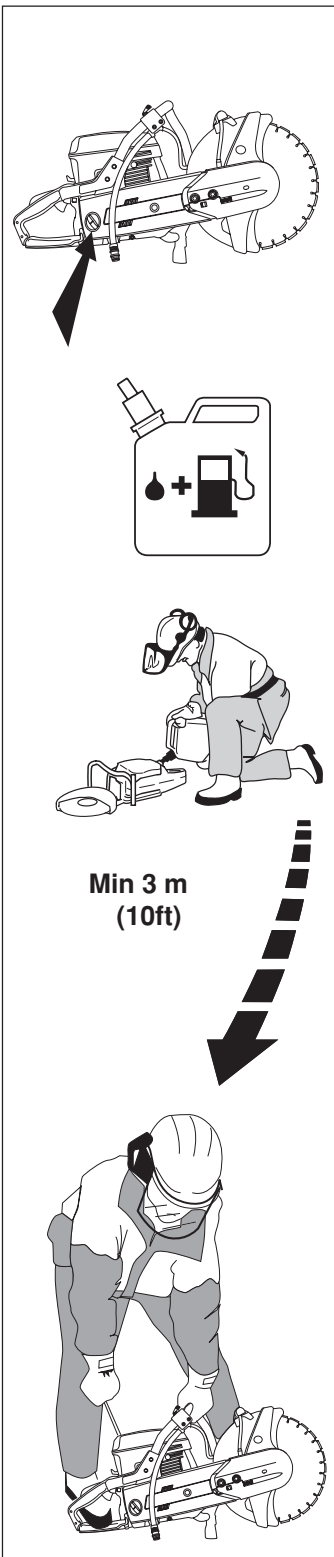
Kütusepaagi täitmine



ETTEVAATUST!

Järgnevad ettevaatusabinõud vähendavad tulekahjuohtu:

- Ärge suitsetage kütuse läheduses ega pange sinna kuumat eset.
 - Ärge lisage kütust, kui mootor töötab.
 - Avage kütusepaagi kork aeglaselt, et ülerõhk kaoks tasapisi.
 - Pingutage peale kütuse lisamist korralikult kütusepaagi korki.
 - Enne käivitamist viige ketaslõikur kütuse lisamise kohast eemale.
- Käepidemed peavad alati olema puhtad, mitte õlised või kütusega määritud.
 - Kütusepaagi korki ümbrus tuleb alati puhtaks pühkida. Kütusepaaki tuleb korrapäraselt puhastada. Kütusefiltrit tuleb vahetada kord aastas. Kütusepaaki sattunud lisandid häirivad seadme tööd. Enne kütusepaagi täitmist tuleb kütust alati hoolikalt loksutada.
 - Olge ettevaatlik, kui täidate kütusepaaki. Enne käivitamist viige ketaslõikur kütuse lisamise paigast vähemalt 3 meetri kaugusele. Kontrollige, et kork oleks korralikult kinni.



KÄIVITAMINE JA SEISKAMINE

Käivõtamine ja seiskamine



ETTEVAATUST! Enne käivitamist tuleb kontrollida järgmist:

- Mootorit ei tohi käivitada, kui lõikesõlm ja lõikeõlg on paigaldamata. Sidur võib lahti tulla ja inimesi vigastada.
- Enne käivitamist viige ketaslõikur kütuse lisamise kohast eemale.
- Ketaslõikur peab olema kindlal pinnal ja lõikeketas peab vabalt pöörlema.
- Tööpiirkonnas ei tohi olla kõrvalisi isikuid.

Külma mootori käivitamine

SÜÜDE:

Lükake seiskamislüliti tööasendisse.

ÕHUKLAPP:

Lükake sisse stardigaasilüliti.

KÄIVITUSGAAS:

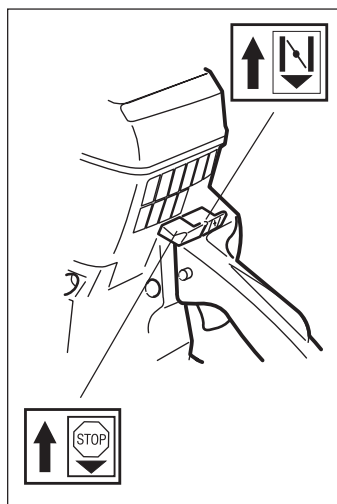
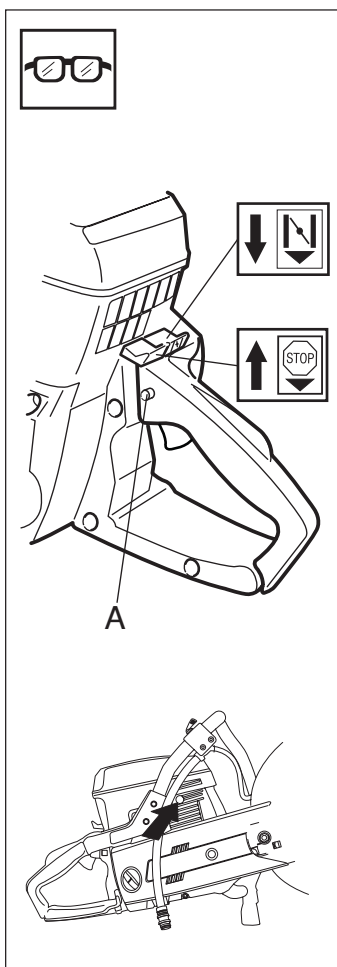
Seade on kombineeritud asendis „õhuklapp/käivitusgaas“, kui regulaator panna „õhuklapi“ asendisse (CHOKE).

DEKOMPRESSIOONIVENTIL:

Vajutage ventiil sisse, et vähendada silindris survet, siis on seadet kergem käivitada. Käivitamisel tuleb alati kasutada dekompressiooniventili. Pärast käivitamist läheb dekompressiooniventil ise tagasi lähteasendisse.

Kuuma mootori käivitamine

Kuuma mootori käivitamine toimub samal viisil, kui külma mootori käivitamine, kuid õhuklapi regulaatorit ei tõmmata välja.



Käivõtamine



ETTEVAATUST!

Mootori käivitamisel hakkab lõikeketas pöörlema. Veenduge, et ketas saab vabalt liikuda.

Võtke vasaku käega kinni esikäepidemest. Võtke vasaku käega kinni esikäepidemest, pange parem jalg tagumise käepideme alaosa ja vajutage ketaslõikur vastu maad.

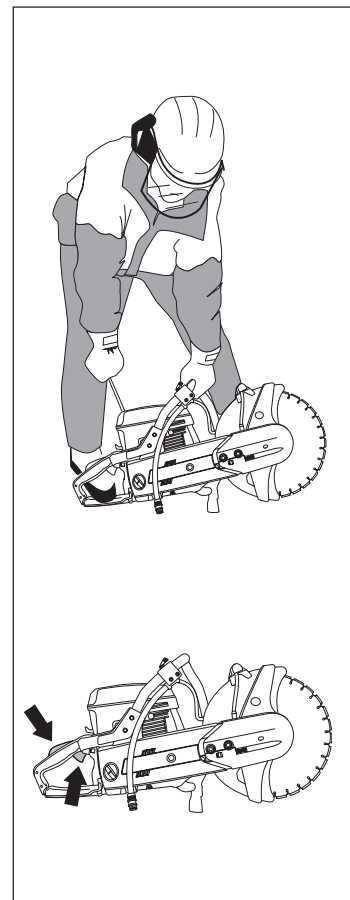
Käivitusnööri ei tohi kerida kää ümber.

Võtke kinni käivituskäepidemest ja tõmmake parema käega aeglaselt käivitusnööri välja, kuni hakkate tundma takistust (käiviti hambad haakuvad). Nüüd tehke mitu kiiret ja jõulist tõmmet.

TÄHELEPANU! Ärge käivitusnööri täies pikkuses välja tõmmake ja ärge laske käivituskäepidet lahti, kui käivitusnäär on välja tõmmatud. See võib ketaslõikurit vigastada.

Vajutage stardigaasilüliti-õhuklapi regulaator kohe sisse tagasi, kui süüde käivitub. Tehke veel mõned jõulised tõmbed, kuni mootor käivitub.

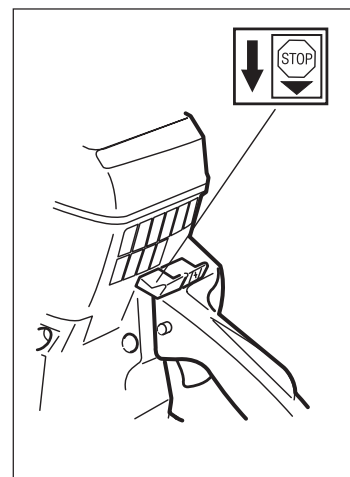
Kui mootor on käivitanud, andke kohe täisgaas ja käivitusgaas lülitub ise välja.



Seiskamine

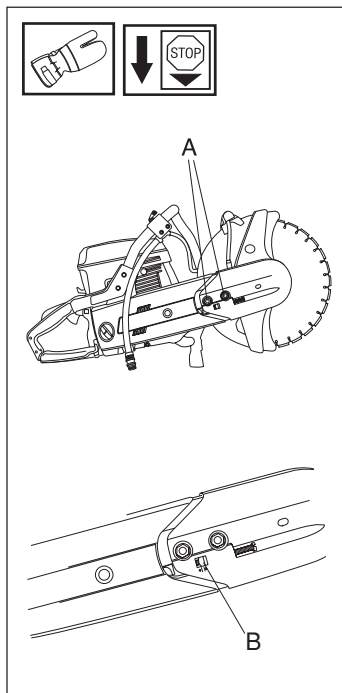
Mootor seiskub, kui süüde välja lülitada.

(Lükake seiskamislüliti seiskamisasendisse.)



Veorihma seadistamine

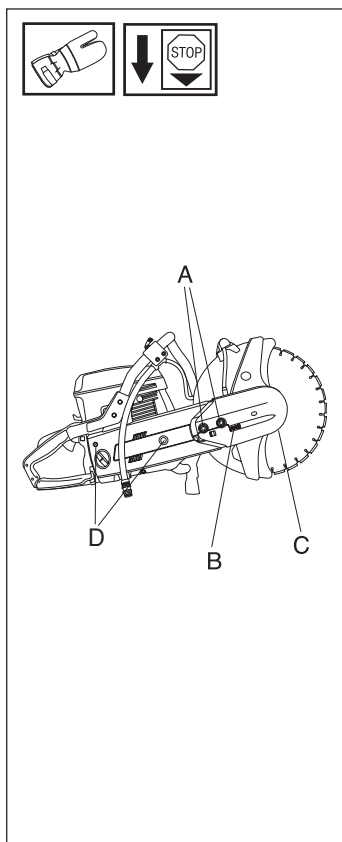
- Veorihm on üleni kaetud ja hästi kaitstud lõikamisel tekkiva tolmu, mustuse ja mehhaanilise toime eest.
- Veorihma pingutamiseks keerake lahti lõikeorgani ja rihmakaitse kinnituskuivid (A) 1/2 pööret.
- Keerake pingutuskrugi, nii et mutter (B) jääks kohakuti korpusel kujutatud noole keskkohaga. Raputage seadet, et vedru saaks rihma pingule tõmmata. Nüüd on rihm saavutanud õige pingsuse.
- Pingutage lõikeorgani kinnituskruidid.



TÄHTIS TEAVE! Kui ketaslõikur on ühe paagitäie jagu töötanud, tuleb uue veorihma pingsust uuesti seadistada.

Veorihma vahetamine

- Keerake lahti kaks kruvi (A).
- Keerake pingutuskrugi (B), kuni veorihm lõdveneb.
- Eemaldage kaks kruvi (A).
- Võtke ära eesmine rihmakate (C).
- Eemaldage rihm rihmarattalt.
- Võtke ära lõikesõlm.
- Eemaldage kaks kruvi (D). Eemaldage küljekaas.
- Vahetage veorihm.
- Edasine paigaldamine toimub vastupidiselt eespool kirjeldatud toimingutele rihma eemaldamisel.
- Kontrollige kettakaitse seisundit: kas seal pole pragusid või muid kahjustusi. Vahetage kahjustustega kettakaitse.



ETTEVAATUST! Ärge kasutage ketaslõikurit, millele on kaitsekate paigaldamata.

Rihmaratas ja sidur

Ärge käivitage mootorit, kui ketaslõikuril on rihmaratas ja sidur hoolduse tõttu maha võetud.

Mitteseadistatava suulisega karburaator

Te olete omandanud Partner toodetud karburaatori, mis on ehitatud vastavalt nõuetele ja vähendab kahjulike heitgaaside teket. Kui te olete töötanud oma uue seadmega nii kaua, et on kulunud 8 kuni 10 paagitäit kütust, siis on seade sisse töötatud. Kui te tahate, et seade töötaks optimaalselt ja tekiks võimalikult vähe heitgaase, siis on soovitatav ühendust võtta hooldustöökajaga, kuna seal on võimalik pöörlemiskiirust mõõta ja karburaatori tööd kontrollida.

Lõplik

Karburaator reguleerib seadme töökiirust gaasihoovastiku kaudu. Karburaatoris toimub kütuse ja õhu segamine.



ETTEVAATUST! Mootorit ei tohi käivitada, kui lõikesõlm ja lõikeõlg on paigaldamata. Sidur võib lahti tulla ja inimesi vigastada.

Suulised

Karburaatorile on paigaldatud mitteseadistatavad suulised, mille ülesandeks on tagada, et õhu ja kütuse segamine toimuks alati õiges vahekorras. Kui seadme mootoril pole jõudu või kiirendus on halb, tuleb teha järgmist:

- kontrollida õhufiltrit ja vajadusel vahetada;
- kui see ei aita, tuleb võtta ühendust volitatud hooldustöökajaga.

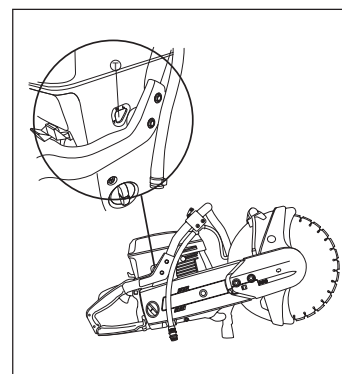
Tühikäigu T lõppseadistus

Tühikäigu kiirust seadistatakse kruvist T. Kui selgub, et tuleb teha seadistus, siis keerake kõigepealt kruvi T päripäeva, kuni ketas hakkab pöörlema. Seejärel keerake kruvi pisut tagasi (vastupäeva), et ketas enam ei pöörleks. Tühikäik on siis õigesti seadistatud, kui mootor töötab igas asendis ühtlaselt. õige seadistuse korral peaks olema paras kiirusvaru, enne kui ketas hakkab pöörlema.

Soovitatav pöörlemiskiirus tühikäigul: 2 500 pööret minutis.



Kui tühikäiku ei õnnestu nii seadistada, et ketas seisma jääb, tuleb pöörduda müüja poole. Ärge enne ketaslõikurit käivitage, kui see on õigesti seadistatud või parandatud.



Kütusefilter

- Kütusefilter paikneb kütusepaagis.
- Kütusepaaki tuleb täitmisel kaitsta mustuse eest. See hoiab ära häireid, mis võivad olla tingitud kütusepaagis paikneva kütusefiltri ummistumisest.
- Kui filter on ummistunud, ei saa seda puhastada ja selle asemele pannakse uus filter. **Filtrit vahetatakse vähemalt kord aastas.**

Õhufilter

Õhufiltrit tuleb korrapäraselt puhastada tolmust ja mustusest, et:

- karburaatori töös ei tuleks ette häireid;
- käivitaminine õnnestuks;
- võimsus ei väheneks;
- mootori osad ei kuluks ilmaasjata.



Õhufiltreerimissüsteem koosneb peafiltrist (1) ja varufiltrist (2).

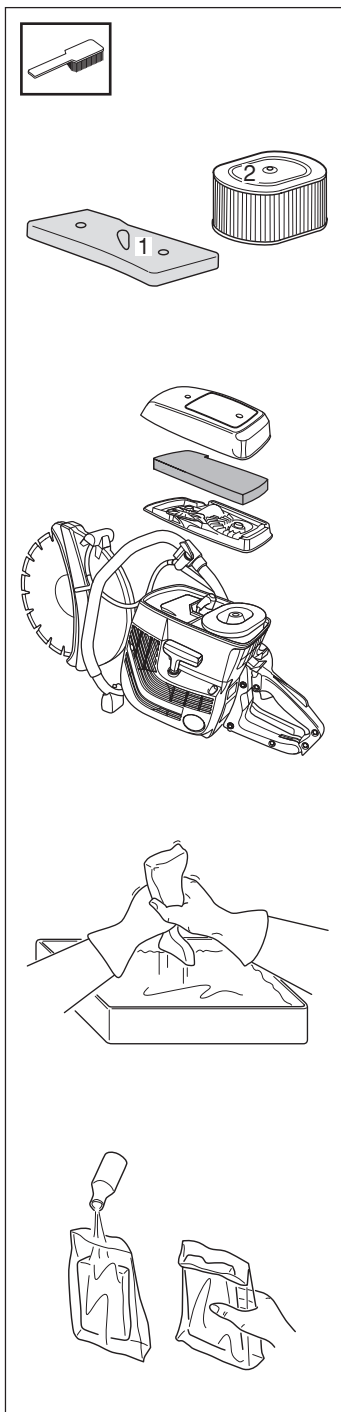
- Peafiltri on õlitatud vahtkummifilter, mis on filtri korpuses (A) kergesti ligipääsetav. Kui löikamisel tekib tolmu, tuleb filtrit iga teise tankimise järel kontrollida ja kui vaja, vahetada. Et filter hästi töötaks, tuleb seda korrapäraselt puhastada ja õlitada. Õlitamiseks kasutatakse vastavat PARTNERI õli.

- Võtke filter ära. Peske filtrit hoolikalt leige seebilahusega. Peale pesemist loputage filtrit hoolikalt puhta veega. Pigistage vesi välja ja pange filter kuivama. **TÄHELEPANU!** Liiga tugeva survega õhk võib vahtkummist filtrit kahjustada.

- Õlitage filter korralikult – kogu filter peab olema õli täis imbutunud.

- Korduvalt pestud filter kulub ära. Vahetage filter ära uue vastu, mis on vetruv ja surub kindlalt katte vastu.

- Varufilter on paberist ja see on kergesti ligipääsetavas kohas katte B all. Kui mootori võimsus hakkab vähenema, tuleb filter vahetada/ puhastada. Filter raputatakse puhtaks või puhastatakse ettevaatlikult suruõhuga. Pidage meeles, et varufiltrit ei tohi seebiveega pesta!



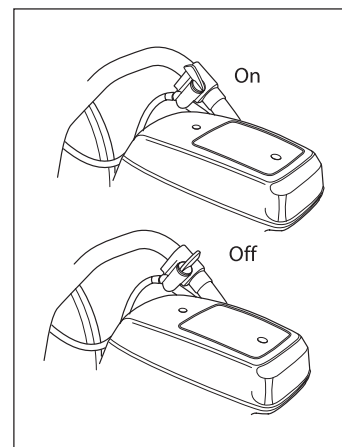
Pikka aega töötanud õhufiltrit enam päris puhtaks ei saa. Sellepärast tuleb õhufiltreid korrapäraselt vahetada.

Kui õhufilter pole päris terve, tuleb see kindlasti välja vahetada.

TÄHTIS TEAVE!

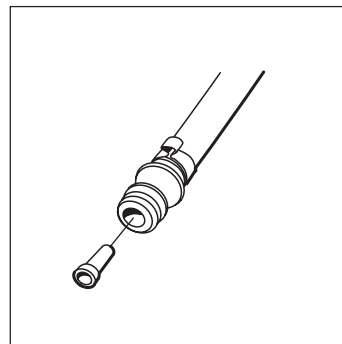
Kui õhufiltrit ei hooldata korralikult, tekib süüteküünlale sade ja mootori osad hakkavad silmapaistvalt kiiresti kuluma.

Veekraan



Veefilter

Kontrolli ja vajadusel puhasta filtrit.



Käiviti



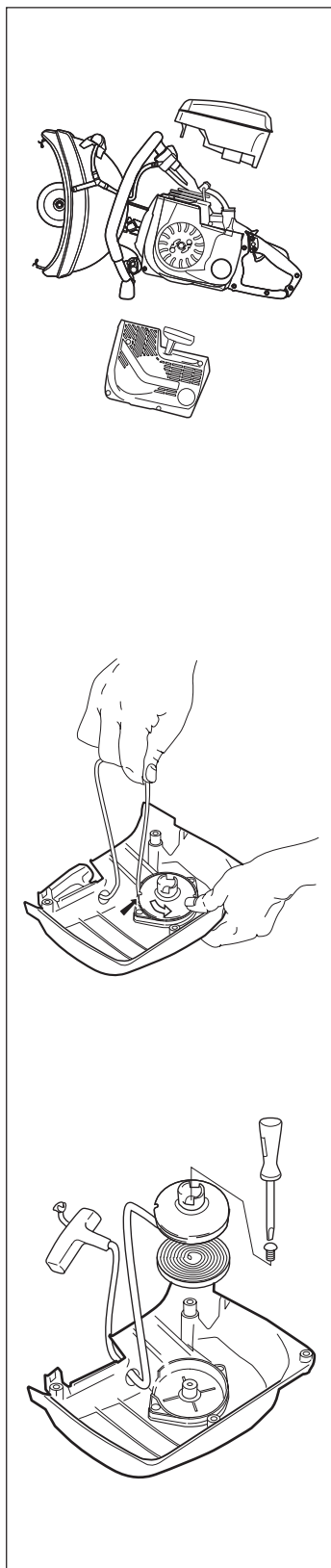
ETTEVAATUST!

- Tagasitõmbevedru on käivitis vinnastatud asendis ja võib hooletul käsitlemisel välja paiskuda ja inimesi vigastada.
- Olge käiviti vedru ja käivitusnööri vahetamisel ettevaatlik. Kasutage kaitseprille.

Katkenud või kulunud käivitusnööri vahetamine



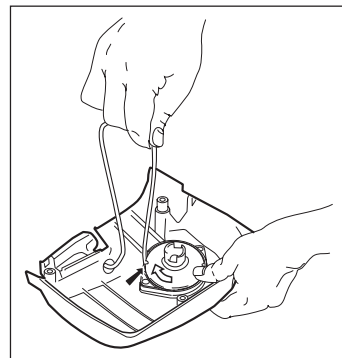
- Võtke lahti filtrikate ja silindrikate.
- Keerake lahti kruvid, mis hoiavad käiviti karteri vastas ja eemaldage käiviti.
- Tõmmake käivitusnööri umbes 30 cm välja ja tõmmake nõõratta servas olevast soonest läbi üles. Vabastage tagasitõmbevedru, lastes rattal aeglaselt tagurpidi pöörelda.
- Keerake lahti nõõratta keskmise paiknev kruvi ja eemaldage ratas. Pange nõõrattale uus käivitusnõõr ja kinnitage see. Kerige nõõrattale umbes kolm keerdu käivitusnööri. Paigaldage nõõrattas koos tagasitõmbevedruga, nii et tagasitõmbevedru ots haakuks nõõrattasse. Keerake nõõratta keskmine kruvi tagasi oma kohale. Tõmmake käivitusnõõr käiviti kambris paiknevast avast ja käivituskäepideme avast läbi. Tehke käivitusnööri otsa korralik sõlm.



Tagasitõmbevedru vinnastamine

- Tõmmake käivitusnööri nõõratta servas paiknevast soonest läbi ja keerake nõõrattast kaks pööret päripäeva.

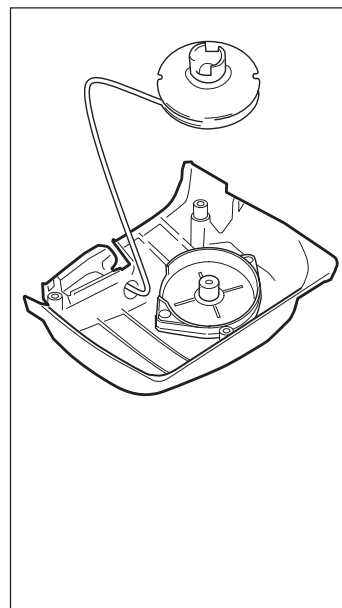
TÄHELEPANU! Kontrollige, et nõõrattast saaks keerata veel vähemalt pool pööret, kui käivitusnõõr on täiesti välja tõmmatud.



Katkenud tagasitõmbevedru vahetamine

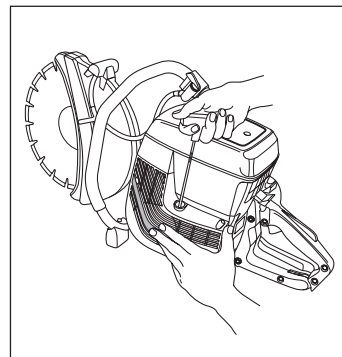


- Eemaldage nõõrattas (vt. alalõiku „Katkenud või kulunud käivitusnööri vahetamine“). Pidage meeles, et tagasitõmbevedru on käivitis vinnastatud asendis.
- Keerake lahti kruvid, millega on kinnitatud vedrukassett.
- Eemaldage tagasitõmbevedru, lüües käiviti, mille sisemine pool on keeratud allapoole, kergelt vastu tööpink. Kui vedru paigaldamisel hüppab välja, tuleb see välimisest küljest südamik suunas kokku keerata.
- Õlitage tagasitõmbevedru kerge õliga. Paigaldage nõõrattas ja vinnastage tagasitõmbevedru.



Käiviti paigaldamine

- Käiviti paigaldamiseks tuleb kõigepealt käivitusnõõr välja tõmmata, seejärel paigaldatakse käiviti oma kohale karteri vastu. Laske käivitusnööriil aeglaselt sisse joosta, et hambad haakusid nõõrattasse.
- Kinnitage käiviti kruvidega ja pingutage neid.



HOOLDUS

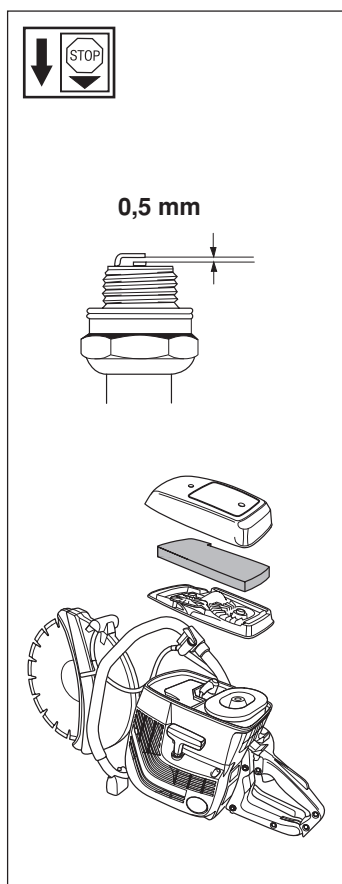
Süüteküünal

Süüteküünla seisundit mõjutavad mitmed asjaolud:

- Valesti reguleeritud karburaator.
- Vale koostisega segu (liiga palju õli).
- Määrduvad õhufilter.

Nende tegurite mõjul tekib süüteküünla elektrodidele sade, mis võib põhjustada häireid seadme töös ja raskusi käivitamisel.

- Kui seadme võimsus on langenud, seadet on raske käivitada ja tühikäik ebaühtlane, tuleb kõigepealt kontrollida süüteküünalt, enne kui hakata muud ette võtma. Kui süüteküünal on must, tuleb seda puhastada ja kontrollida ka elektrodide vahet, mis peab olema 0,5 mm. Süüteküünalid vahetatakse üldiselt kuu aja töötamise järel, vajaduse korral ka sagedamini.

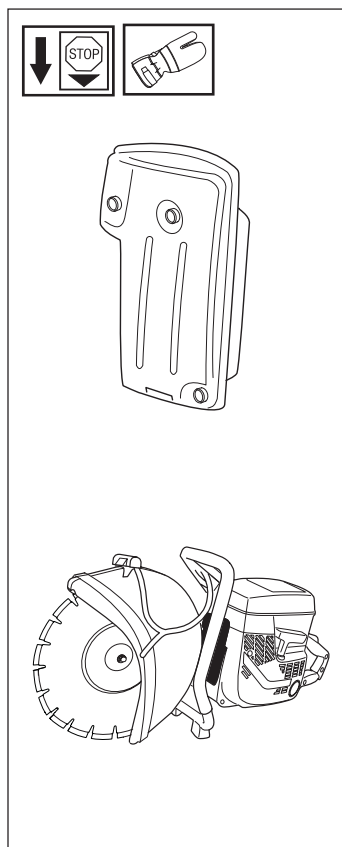


TÄHELEPANU! Kasutage alati sellist süüteküünalt, mis on ette nähtud antud seadme jaoks (vt. peatükki „Tehnilised andmed“). Väär süüteküünal võib kahjustada kolbi ja silindrit.

Summuti

Summuti on ette nähtud müra summutamiseks ja heitgaaside juhtimiseks kasutajast eemale. Heitgaasid on kuumad ja võivad sisaldada sädemeid, mis võivad tekitada tulekahju, kui heitgaasid on suunatud kuiva ja kergesti süttiva ainese poole.

Ärge kasutage kehvas korras või vigastatud summutiga ketaslõikurit.



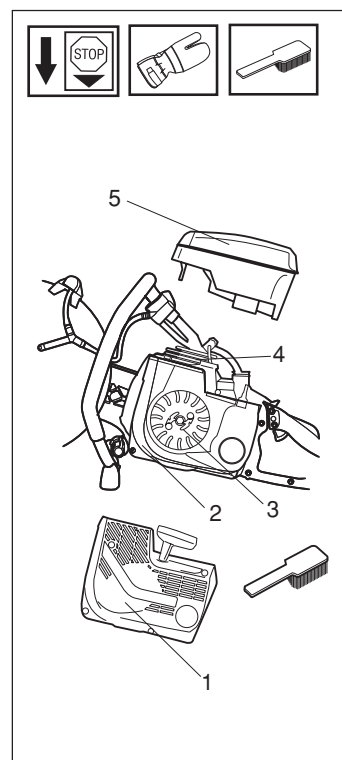
Jahutussüsteem

Seade on varustatud jahutussüsteemiga, mille ülesandeks on viia töötemperatuur võimalikult madalale

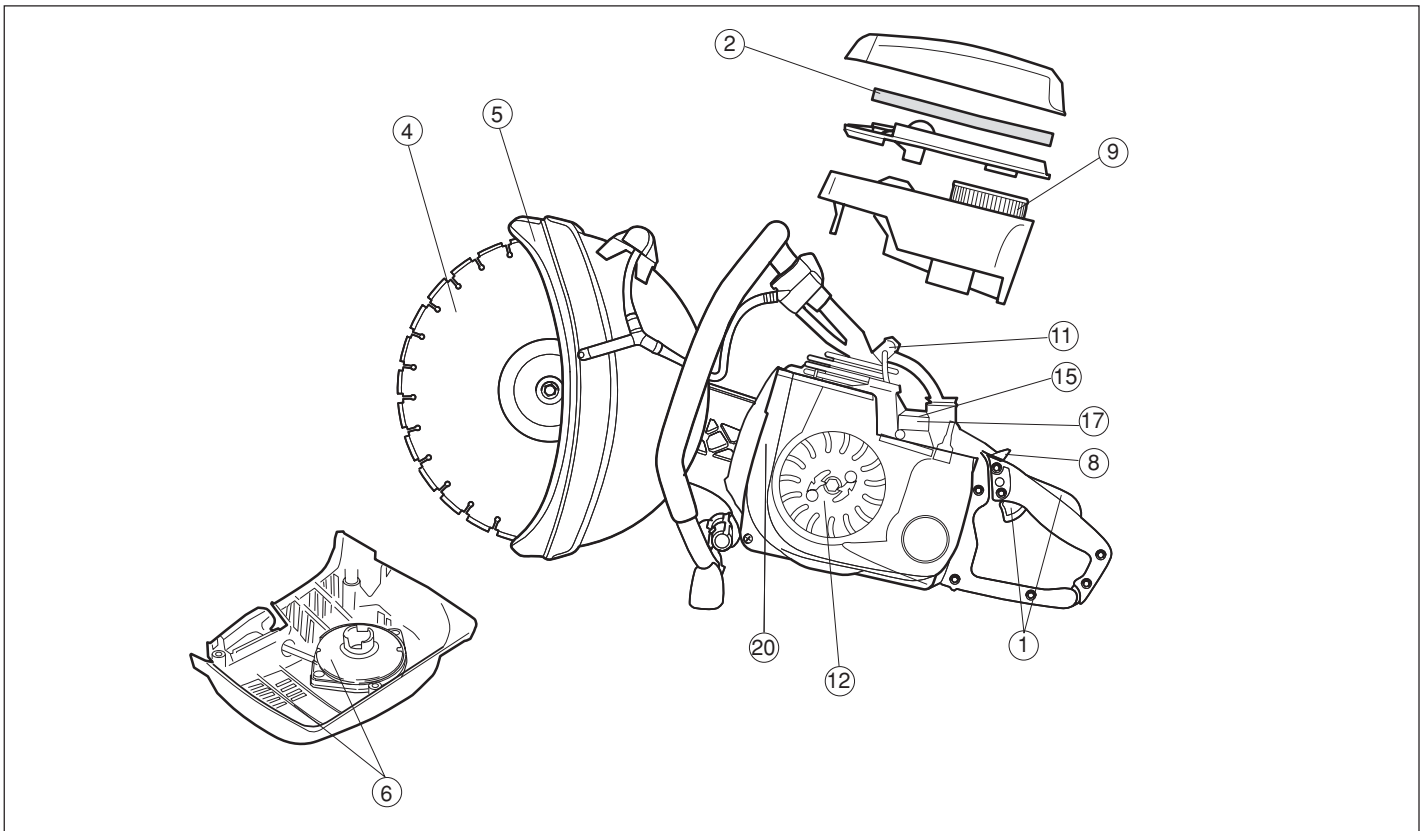
Jahutussüsteem koosneb järgmistest osadest:

1. õhisisend käivitis;
2. õhujuhtekanal;
3. tiivik hoorattal;
4. jahutusribid silindril;
5. silindri kate (juhhib jahutusõhu silindri vastu).

Puhastage jahutussüsteemi harjaga kord nädalas, raskete töötingimuste korral sagedamini. Määrduvad või ummistunud jahutussüsteem võib põhjustada silindri ja kolvi kahjustusi.



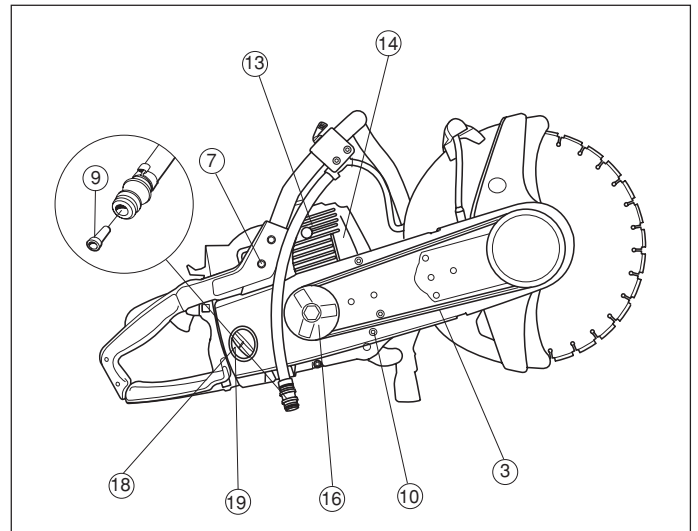
HOOLDUS



Alljärgnevas on toodud juhised ketaslõikuri hooldamiseks. Kui teil on küsimusi, võtke ühendust hooldustöökojaga.

Igapäevane hooldus

1. Kontrollige, et gaasihoovastiku liikuvad osad töötaksid eeskirjade kohaselt (gaasihoovastik ja gaasihoovastiku sulgur).
2. Puhastage ketaslõikuri välispind.
3. Kontrollige veorihma pingsust.
4. Kontrollige lõikeketta seisundit.
5. Kontrollige kettakaitse seisundit.
6. Kontrollige käivitit ja käivitusnööri ja puhastage käiviti õhusisendi välispind.
7. Kontrollige, et kõik kruvid ja mutrid oleksid kinni.
8. Kontrollige, kas seiskamislüliti töötab.
9. Kontrolli, kuidas filter töötab.



Iganädalane hooldus

10. Kontrollige õhufiltri seisukorda.
11. Kontrollige, kas käepidemed ja võnkeid summutavad elemendid on korras.
12. Puhastage süüteküünal. Kontrollige, kas elektroodide vahekaugus on 0,5 mm.
13. Puhastage hooratta küljes oleva tiiviku labad. Kontrollige käivitit ja tagasitõmbevedru.
14. Puhastage silindri jahutusribisid.
15. Kontrollige summutit.
16. Kontrollige karburaatori tööd.

Igakuine hooldus

17. Kontrollige sidurikarteri, -vedru ja -surveketta kulumisastet.
18. Puhastage pealtpoolt karburaatorit.
19. Kontrollige kütusefiltrit, - voolikut ja vajaduse korral vahetage.
20. Puhastage kütusepaaki väljastpoolt.
21. Kontrollige kõiki juhtmeid ja ühendusi.

TEHNILISED ANDMED

	K650 Active III	K700 Active III
Mootor		
Silindrimaht, cm ³	71	71
Silindri läbimõõt, mm	∅50	∅50
Töökäik, mm	36	36
Pöörlemiskiirus tühikäigul, p/min	2 500	2 500
Soovitatav suurim pöörlemiskiirus, p/min	9 750 ± 250	9 750 ± 250
Võimsus, kW/p/min	3,5	3,5
Süütesüsteem		
Valmistaja	EM	EM
Süüteküünl	Champion RCJ-7Y / NGK BPMR 7A	Champion RCJ-7Y / NGK BPMR 7A
Elektroodide vahe, mm	0,5	0,5
Kütuse- ja õlitussüsteem		
Valmistaja	Tillotson	Tillotson
Karburaatori tüüp	HS	HS
Kütusepaagi maht, l	0,7	0,7
Kaal		
Ilma kütuse ja lõikekettata, kg	8,9 kg (19,6lb)	9,3 kg (20,5 lb)
Müra		
(vt. märkust 1)		
Mõõdetud müra võimsustase, dB (A)	115	115
Tagatud müra võimsustase L _{WA} , dB(A)	116	116
Müratase		
(vt. märkust 2)		
Ekvivalentne helirõhk kasutaja kõrvas vastavalt EN 1454, dBA	100	100
Vibratsioonitase		
Vibratsioon käepidemes, mõõdetud vastavalt EN 1454-le m/s ² .		
Esikäepidemes tühikäigul, m/s ²	6,8	4,9
Esikäepidemes täispööretel, m/s ²	6,1	4,9
Tagumises käepidemes tühikäigul, m/s ²	7,9	6,6
Tagumises käepidemes täispööretel, m/s ²	10,1	8,8

Märkus 1: ümbritsevasse keskkonda leviva müra võimsus (L_{WA}), mõõdetud vastavalt EÜ direktiivile 2000/14/EÜ.

Märkus 2: Ekvivalentne müra rõhutase määratakse kui ajaga kaalutud müra rõhutasemete summa erinevates tööoludes, kusjuures aja jaotus on järgmine: 1/2 aega tühikäigul ja 1/2 aega maksimaalsetel pööretel.

Lõikevarustus

Lõikeketas	Ülekanne	Maksimaalne joonkiirus
12" (K650)	0,50	80 m/s
14" (K700)	0,50	100 m/s

TEHNILISED ANDMED

EÜ kinnitus vastavusest (Kehtib vaid Euroopas)

Käesolevaga kinnitab **Partner Industrial Products, SE-433 81 Partille, Rootsi**, tel: +46-31949000, et 2002. aasta seerianumbritest alates (aastaarv ja sellele järgnev seerianumber on märgitud selgelt mudeli etiketile) vastavad ketaslöikuri **Partner K650 Active III / K700 Active III** järgmistes **MINISTRITE NÖUKOGU DIREKTIIVIDES** kehtestatud nõudmistele:

- masinadirektiiv 22. juunist 1998 **98/37/EG**, lisa IIA.
- elektromagnetilise ühilduvuse direktiiv 3. maist 1989 **89/336/EMÜ**, k.a. praegu kehtivad lisad.
- müradirektiiv 8. maist 2000 **2000/14/EG**.

Teave müra kohta on toodud peatükis Tehnilised andmed.

Aluseks võeti järgmised standardid: **EN292-2, CISPR 12:1997, EN 1454.**

SMP Svensk Maskinprovning AB, Fyrisborgsgatan 3, SE-754 50 Uppsala, Rootsi, teostas vabatahtlikult Husqvarna AB tüübikontrolli. Sertifikaat kannab numbrit: **01/169/002** - Partner K650 Active III / K700 Active III.

Partille, 3. jaanuar 2002



Ove Donnerdal, arendusjuht



PARTNER[®]

108 89 03-63



2003W25