

SB, poprawa linki rozrusznika, pilarka McCulloch, CS42S, 2018-02

<input type="checkbox"/> Action Required:	<input type="checkbox"/> Sold	<input type="checkbox"/> Not Sold
<input checked="" type="checkbox"/> Only If Encountered		
<input type="checkbox"/> Information Only		

Modele, których dotyczy zmiana

Model	PNC
CS42S	967320604

Numery seryjne, których dotyczy problem

od 16348NXXXXX do 18036NXXXXX

Rynki, których dotyczy problem

Europa

Opis

Linka rozrusznika może odłączyć się od kółka linowego, uniemożliwiając rozruch silnika. Kółko linowe zostało zaktualizowane.

Rozwiązanie

Produkt sprzedany do użytkownika końcowego:	Wykonać naprawę wyłącznie w przypadku wystąpienia problemu podczas użytkowania maszyny przez użytkowników końcowych.
Jeszcze niesprzedane produkty na magazynie:	Żaden; nie są wymagane żadne działania.
Opis naprawy	Wymień kółko linowe.

Informacje o częściach

Nr nowej części	Nazwa części	Nr starej części
594090401, 1 szt.	Zestaw naprawczy kółka	584400101 / 584400102

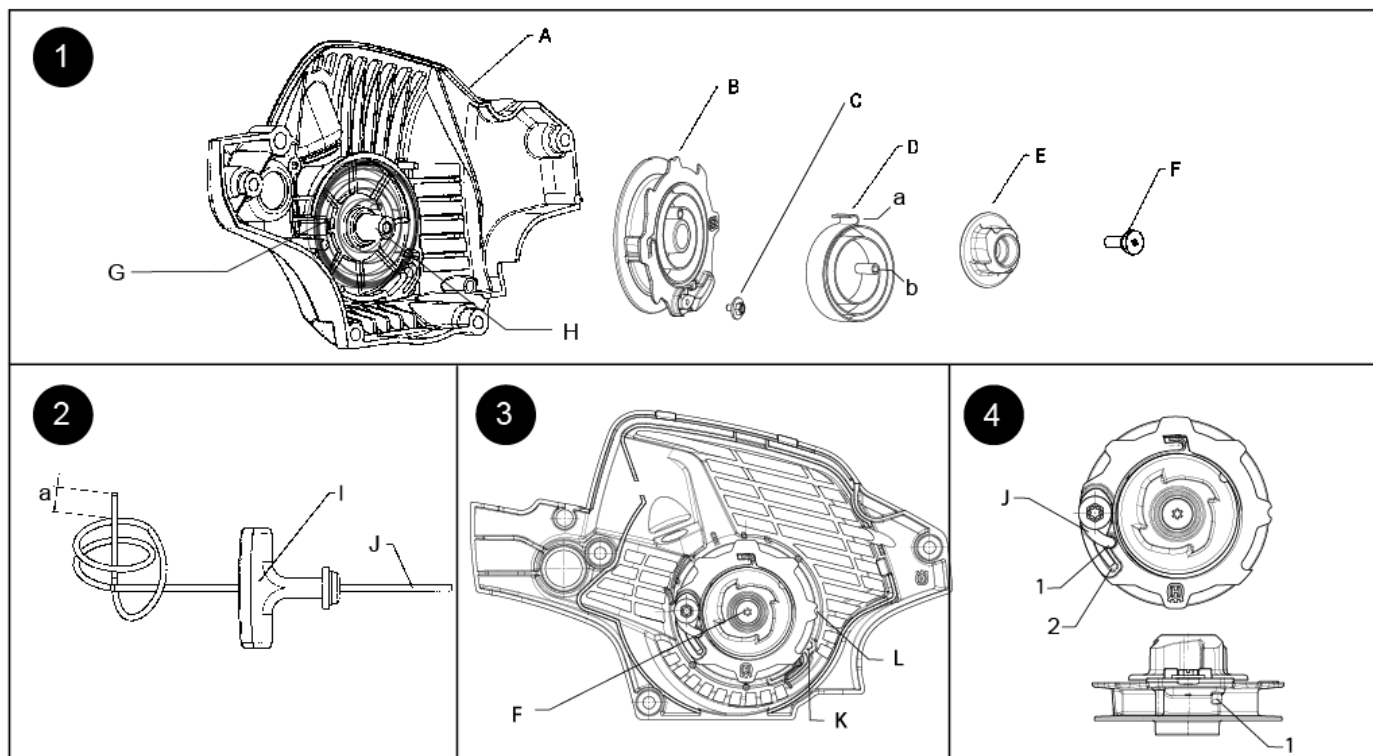
Informacje dotyczące zgłoszeń gwarancyjnych

Zastosowanie mają normalne zasady gwarancyjne; naprawa musi być wykonana w ramach naszego procesu gwarancyjnego przy użyciu wymienionych poniżej kodów i opisów:

Kod elementu:	223 — linka rozrusznika
Kod usterki:	92 — część wymieniona na wniosek firmy Husqvarna
Kod gwarancyjny (magazyn):	Żaden; nie są wymagane żadne działania
Kod gwarancyjny (użytkownicy końcowi):	1 — gwarancja
Raport gwarancji:	Biuletyn serwisowy nr B170048B-11
Jednostki czasowe (6 minut):	3 jednostki (18 minut)

Historia zmian

Wersja	Data	Opis
A	09-2017	Utworzono
B	02-2018	1. Numery seryjne, których dotyczy problem 2. Informacje o częściach - Nr starej części

INSTRUKCJA
 WYMIANA KÓŁKA LINKI ROZRUSZNIKA

Ilustracja 1

A. Obudowa wentylatora
 B. Kółko linki
 C. Śruba linki
 D. Sprężyna
 a. Hak
 b. Pętla
 E. Piasta
 F. Śruba pasowana
 G. Sprężyna powrotna
 H. Słupek

Ilustracja 2

I. Uchwyt
 J. Linka
 a. 1/4–1/2 cala (po zaciśnięciu węzła)

Ilustracja 3

F. Śruba pasowana
 K. Wycięcie w obudowie
 L. Wycięcie w kółku linki

Ilustracja 4

J. Linka
 1. Otwór
 2. Rowek

1. Wykręcić cztery (4) śruby z obudowy wentylatora (A). Wymontować obudowę wentylatora z podwozia.
2. Wykręcić śrubę linki (C) z kółka linki (B).
OSTROŻNIE: Sprężyna powrotna (G) jest naprężona, a kółko linki będzie miało tendencje do poluzowania się.
3. Odczekać, aż sprężyna powrotna zostanie całkowicie odkręcona po zdjęciu linki (J) i uchwytu (I) z obudowy wentylatora.
4. Wykręcić śrubę pasowaną (F) ze środkowej piasty (E).
5. Przytrzymać kółko linki w obudowie wentylatora podczas wymontowywania piasty.
6. Ostrożnie wymontować kółko linki ze sprężyną (D), upewniając się, że sprężyna powrotna (G) pozostaje w swojej kieszeni pod spodem.
7. Dodać niewielką ilość smaru litowego do słupka (H) i zamontować z powrotem kółko linki na obudowie wentylatora. Delikatnie obrócić kółko linki w lewo aż do momentu, gdy zostanie wsunięte w odpowiednie położenie.
8. Zamontować z powrotem sprężynę i upewnić się, że haczyk na końcu sprężyny jest całkowicie zaczepiony w kółku linki. Zamontować z powrotem piastę i upewnić się, że zawlecзка piasty jest osadzona w pętli sprężyny.
9. Zamontować z powrotem piastę i upewnić się, że zawlecзка piasty jest osadzona w pętli sprężyny.
10. Wkręcić śrubę pasowaną w środkową część piasty i słupka i dokręcić momentem 45–50 in.lbs (cal*funt).
11. Przeciągnąć linkę przez uchwyt i zabezpieczyć podwójnym węzłem. Pozostawić 1/4–1/2 cala linki za węzłem. Zapoznać się z rysunkiem 2.
12. Ostrożnie obracać kółko linki w prawą stronę do momentu, w którym się zatrzyma.
13. Pozwolić na obrócenie się kółka linki w lewo do momentu, gdy wycięcia w kółku (L) i wycięcia w obudowie (K) wyrównają się ze sobą. Zapoznać się z rysunkiem 3.
14. Następnie pozwolić, aby kółko linki obróciło się o jeden pełny obrót w lewo, aż do momentu, gdy wycięcia ponownie się wyrównają.
15. Wsunąć klucz sześciokątny lub śrubokręt w szczelinę uformowaną przez dwa wycięcia w celu zablokowania koła pasowego.
16. Przeciągnąć wolny koniec linki przez otwór w obudowie wentylatora do kółka linki i w górę przez otwór w kółku linki (1). Zapoznać się z rysunkiem 4.
17. Wepchnąć linkę w rowek. Zapoznać się z rysunkiem 4.
18. Wkręcić śrubę mocującą linki w słupku śruby na kółku linki i dokręcić ją do oporu (8–10 in. lbs (cal*funt)). Nie dokręcać śruby zbyt mocno.
19. Naciągnąć linkę, wyjąwszy klucz sześciokątny lub śrubokręt i pozwolić, aby linka na kółku linki się naciągnęła.
20. Zamontować z powrotem obudowę wentylatora do podwozia i dokręcić momentem 35–40 in. lbs (cal*funt).