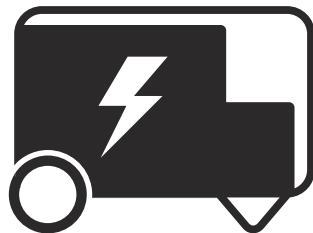




**H Husqvarna®**



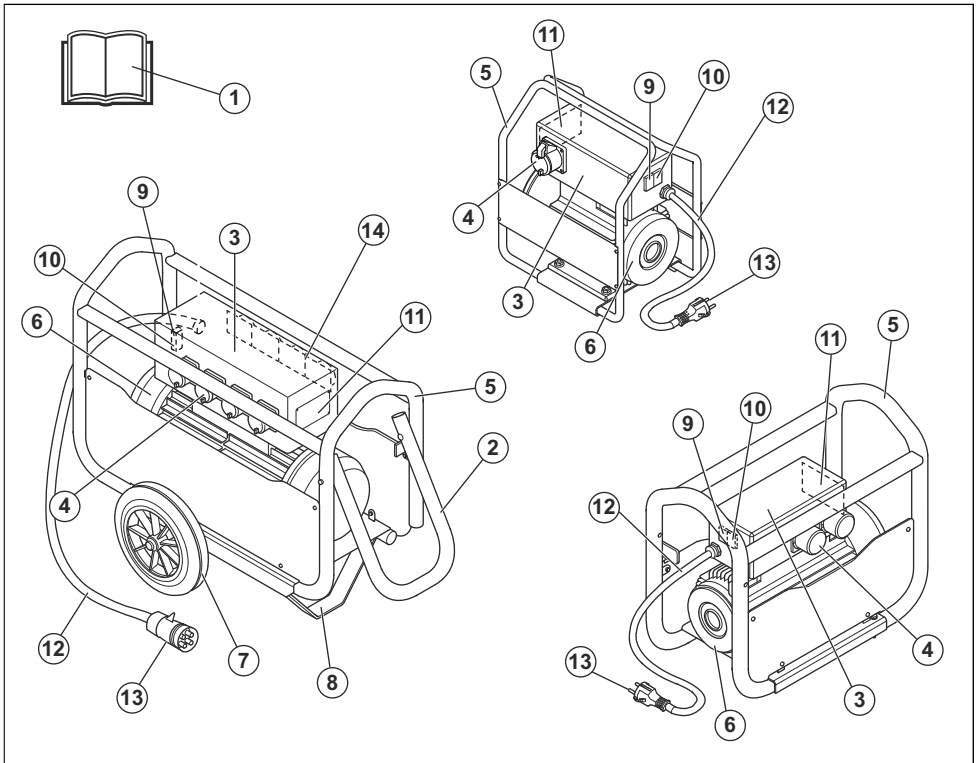
CF 11M, CF 25M, CF 25T, CF 67T,  
CF 67TCI4P

## Sisukord

Sissejuhatus.....	2	Veatsing.....	7
Ohutus.....	4	Hoiustamine ja kasutuselt kõrvaldamine.....	8
Töö.....	6	Tehnilised andmed.....	9
Hooldamine.....	6	EÜ vastavusdeklaratsioon.....	12

## Sissejuhatus

### Seadme tutvustus



1. Kasutusjuhend
2. Käepide
3. Ühenduskarp
4. Pistikupesa
5. Kaitseraam
6. Generaator
7. Ratas
8. Tugi
9. SISSE-nupp roheline

10. VÄLJA-nupp, punane
11. Andmesilt
12. Toitekaabel
13. Toitepistik
14. Mootori kaitse kaitseülilid (MPCB). Ainult mudel CF67TC14P.

### Seadme kirjeldus

Toode on sagedusmuundur, mida kasutatakse elektriliste betoonitihendajate AX ja Vibrastar vooluga

varustamiseks. Toodet kasutatakse vooluvõrku ühendatuna. Toode tegutseb trafona, tagades betoonitihendajate ohutu töötamise.

Toote punasel ja rohelisel nupul on ülekoormuse kaitse. Liiga suure koormuse korral lülitub toode automaatselt välja.

Mudelil CF 67T on elektrimootori kaitseks mähise termokaitse.

Mudelil CF67TCI4P väljundpesasid saab kohendada vahemikus 10–18 A.

## Kasutusotstarve

Toode on ette nähtud ainult professionaalseks kasutuseks. Koos betoonitihendajatega AX ja Vibrastar kasutatakse seadet betooni tihendamiseks. Ära kasuta toodet muude tööde tegemiseks.

## Sümbolid tootel



HOIATUS! Toode võib olla ohtlik ja põhjustada kasutaja või kõrvaliste isikute ohtliku kehavigastuse või surma. Ole ettevaatlik ja kasuta toodet õigesti.



Enne seadme kasutamist loe kasutusjuhend hoolikalt läbi ja veendu, et oled juhistest aru saanud.



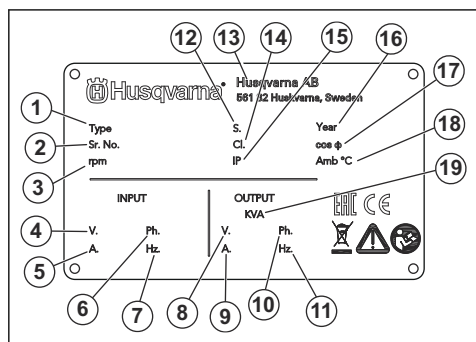
Toode või toote pakend ei kuulu olmejäätmete hulka. Toimeta see elektri- ja elektronikajäätmete heakskiidetud jäätmejaama.



Toode vastab kohalduvate ELi direktiivide nõuetele.

**Märkus:** Ülejäänud tootel toodud sümbolid/tähised vastavad kindlates riikides kehtivatele sertifitseerimise erinõuetele.

## Andmesilt



1. Tootetüüp
2. Seerianumber
3. Kiirus, p/min
4. Sisendpinge, V
5. Sisendvoolu tugevus, A
6. Sisendfaas
7. Sisendsagedus, Hz
8. Väljundpinge, V
9. Väljundvool, A
10. Väljundfaas
11. Väljundsagedus, Hz
12. Töötsükkel
13. Tootja
14. Isolatsiooniklass
15. IP-klass
16. Tootmisaasta
17. Võimsustegur
18. Maksimaalne ümbritsev temperatuur
19. Kilovolt-amper, KVA

## Tootevastutus

Tootevastutusseaduste alusel ei vastuta me tootest tingitud kahjustuste eest, kui:

- toodet on valesti parandatud;
- toote parandamisel on kasutatud osi, mis ei ole tootja poolt valmistatud või heaks kiidetud;
- tootel on kasutatud tarvikut, mis ei ole tootja poolt valmistatud või heaks kiidetud;
- toodet ei ole parandatud volitatud hoolduskeskuses või volitatud isiku poolt.

---

# Ohutus

---

## Ohutuse määratlused

Mõistetega „hoiatus“, „ettevaatus“ ja „märkus“ juhitakse tähelepanu eriti olulistele kohtadele kasutusjuhendis.



**HOIATUS:** Tähistab kasutusjuhendi juhiste eiramise korral kasutaja või kõrvalseisjate kehavigastuse või surmaga lõppeva õnnetuse ohtu.



**ETTEVAATUST:** Tähistab kasutusjuhendi juhiste eiramise korral seadme, muude esemete või läheduses asuvate objektide kahjustamise ohtu.

**Märkus:** Tähistab antud olukorras vajalikku lisateavet.

---

## Üldised ohutuseeskirjad



**HOIATUS:** Enne toote kasutamist lugege läbi järgnevad hoiatused.

- Toode on ohtlik, kui seda kasutada valesti või ettevaatamatult. Toode võib põhjustada kasutaja või kõrvaliste isikute ohtliku kehavigastuse või surma. Enne toote kasutamist lugege see kasutusjuhend hoolikalt läbi.
- Hoidke kõik hoiatused ja juhendid alles.
- Järgige kõiki kehtivaid seadusi ja eeskirju.
- Kasutaja ja kasutaja töandja peavad teadma toote kasutamise kaasnevaid riske ja neid ennetama.
- Ärge lubage kellelgi toodet kasutada enne, kui ta on lugenud kasutusjuhendit ja selle sisu endale selgeks teinud.
- Ärge kasutage toodet, kui teid pole selleks eelnevalt juhendatud. Veenduge, et kõik kasutajad saaksid vastava väljaõppe.
- Ärge lubage lastel seadet käsitseda.
- Lubage ainult volitatud isikutel toodet kasutada.
- Kasutaja vastutab teistele inimestele põhjustatud õnnetuste ja varakahjude eest.
- Ärge kasutage toodet, kui olete väsinud, haige või tarvinud alkoholi, narkootikume või ravimeid.
- Olge alati ettevaatlik ja toimige arukalt.
- Toode tekitab töötades elektromagnetvälja. Teatud tingimustel võib väli häirida aktiivsete või passiivsete meditsiiniliste implantaatide tööd. Raskete või surmaga lõppevate kehavigastuste ohu vähendamiseks soovitame meditsiinilisi implantaate kasutataval inimestel pidada enne selle toote kasutamist nõu oma arsti ja implantaadi valmistajaga.

- Hoidke toode puhas. Veenduge, et märgid ja tähised oleksid selgelt loetavad.
- Ärge kasutage toodet, kui see on kahjustatud.
- Ärge tehke sellele tootele muudatusi.
- Ärge kasutage toodet, kui on võimalik, et teised isikud on seadmes muudatusi teinud.

---

## Ohutusjuhised kasutamisel



**HOIATUS:** Enne toote kasutamist lugege läbi järgnevad hoiatused.

- Veenduge, et teaksite, kuidas hädaolukorras mootorit kiiresti seisata.
- Kasutaja peab olema füüsiliselt piisavalt tugev toote ohutuks kasutamiseks.
- Kasutage isikukaitsevahendeid. Vt jaotist *Isikukaitsevahendid lk 5*.
- Veenduge, et tööalal viibiks üksnes selleks volitatud isikud.
- Hoidke tööala puhas ja hästi valgustatud.
- Veenduge, et saaksite töötada ohutus ja stabiilses asendis.
- Veenduge, et poleks ohtu teie või seadme kõrgelt kukkumiseks.
- Veenduge, et käepidemel poleks määrdeainet ega õli.
- Ärge kasutage toodet tule- või plahvatusohtlikus kohas.
- Toode võib esemeid õhku paisata. Veenduge, et kõik tööalal olevad inimesed kasutavad nõuetekohaseid isikukaitsevahendeid. Eemaldage tööalalt lahtised objektid.
- Enne seadme juurest lahkimist seisake seade ja lahutage toiteallikast.
- Kontrollige, kas toiteallika väljundpinge vastab seadme mudeli etiketil märgitule.
- Veenduge, et riided, pikad juuksed või ehted ei jääks liikuvate osade vahele.
- Ärge istuge toote peal.
- Ärge lööge toodet.
- Veenduge, et teie ega teised inimesed ei saaks tööalal olevatesse kaablitesse, volikutesse ja võllidesse takerduda ja kukkuda.
- Enne toote kasutamist veenduge, et tööalal poleks varjatud juhtmeid, kaableid ega muid elektrivooluallikaid. Ärge kasutage toodet enne, kui olete veendunud, et see asub ohutul tööalal.

---

## Ohutus seoses müraga



**HOIATUS:** Enne toote kasutamist lugege läbi järgnevad hoiatused.

- Kõrged mõrdatasemed ja pikaajaline kokkupuude müraga võib põhjustada mürast tuleneva kuulmiskahjustuse.
- Et hoida müra miinimumtasemel, hooldage ja kasutage toodet vastavalt kasutusjuhendile.
- Veenduge, et summuti pole kahjustunud ja sellel pole defekte. Veenduge, et summuti oleks õigesti toote külge kinnitatud.
- Toote kasutamisel kandke alati heakskiidetud kõrvaklappe.
- Kui kasutate kõrvaklappe, olge tähelepanelik hõigete ja hoiatussignaali suhtes. Eemaldage kõrvaklapid, kui te toote seiskate, välja arvatud siis, kui kõrvaklapid on vajalikud tööala mürataseme tõttu.
- Kontrollige isikukaitsevahendite seisukorda regulaarselt.
- Kandke heakskiidetud kaitsekiivrit.
- Kandke heakskiidetud kõrvaklappe.
- Kandke heakskiidetud hingamisteede kaitset.
- Kasutage heakskiidetud küljekaitsega kaitseprille.
- Kasutage kaitsekindaid.
- Kandke terasest ninaosakaitse ja libisemiskindla tallaga saapaid.
- Kandke sobivaid tööriideid või samaväärseid liibuvaid, pikkade varrukate ja säärttega riideid.

#### Tulekustuti

- Hoidke tulekustuti töö ajal käepärast.
- Kasutage „ABE” klassi pulberkustutit või „BE” tüüpi süsihappegaaskustutit.

#### Toote ohutusseadised



**HOIATUS:** Enne seadme kasutamist lugege läbi järgnevad hoiatused.

- Ärge kunagi kasutage seadet, kui selle ohutusseadised on defektsed.
- Kontrollige ohutusseadiseid regulaarselt. Kui ohutusseadised on defektsed, pöörduge Husqvarna hooldustöökotta.

#### Mootori kaitse kaitseülilidid (MPCB) (CF 67TC14P)

Mootori kaitse kaitseülilidid tagavad kaitse elektririkete suhtes



**ETTEVAATUST:** Mootori kaitse kaitseülilidi rakendamisel ärä proovi ülilitit kohe tagasi ON-asendisse ülilitada. Mootori kahjustamise vältimiseks on oluline lasta mootoril esmalt jahtuda. MPCB-ülilitit ei saa ON ülilitada, kui mootor pole veel jahtunud. Kui üritad ülilitit jõuga SISSE ülilitada, võivad mootor ja ülilitit kahjustada

#### Ohutusjuhised hooldamisel



**HOIATUS:** Enne toote kasutamist lugege läbi järgnevad hoiatused.

- Kui toodet regulaarselt ja õigesti ei hooldata, suureneb oht, et toode saab kahjustada ja võib kedagi vigastada.
- Kasutage isikukaitsevahendeid. Vt jaotist *Isikukaitsevahendid lk 5*.
- Enne hooldamist puhastage toode ohtlikust materjalist.
- Enne hooldustööde alustamist lahutage toode toitevarustusallikast.

## Elektriohutus



**HOIATUS:** Enne toote kasutamist loe läbi järgnevad hoiatused.

- Toitepistik peab vastama pistikupesale. Ära muuda toitepistikut. Ära kasuta adapterpistikuid koos maandatud toodetega. Muudatusteta toitepistikud ja õiged pistikupesad vähendavad elektrilöögi ohtu.
- Ära tõmba toote liigutamiseks toitejuhet.
- Toitejuhtme lahtiühendamiseks hoiä pistikust. Ära tõmba toitejuhet.
- Jälgi, et toitejuhe ei jääks uste, aedade ega teiste sarnaste takistuste vahele, mis võiks toitejuhet kahjustada.
- Veendu, et toitejuhe ja toitepistik oleksid heas seisukorras ning kahjustusteta.
- Ära ühenda tootega kahjustatud toitejuhet.
- Ära puuduta toitejuhet, kui see on toote kasutamise käigus kahjustada saanud. Eemalda toitejuhe toiteallikast.
- Kaitse toitejuhet vee, õli, teravate servade ja liikuvate osade eest.
- Kaitse toodet kokkupuude eest vihma ja märja keskkonnaga. Toote sisse pääsenud vesi suurendab elektrilöögi ohtu.
- Kasuta toote niiskes keskkonnas kasutamisel rikkevoolukaitsega (RCD) vooluvarustust. Rikkevoolukaitse vähendab elektrilöögi ohtu.

## Isikukaitsevahendid



**HOIATUS:** Enne toote kasutamist lugege läbi järgnevad hoiatused.

- Tootega töötamisel tuleb kasutada ettenähtud isikukaitsevarustust. Isikukaitsevarustus ei välista täielikult kehavigastuste ohtu, kuid vähendab õnnetusjuhtumi korral kehavigastuse raskusastet. Õige isikukaitsevarustuse valimiseks pöörduge edasimüüja poole.

- Ärge muutke toodet. Tootja heakskiiduta muudatused võivad põhjustada tõsiseid kehavigastusi või surma.
- Kasutage ainult originaalvarvikuid ja originaalvaruosi. Tootja heakskiiduta tarvikud ja varuosad võivad põhjustada tõsiseid kehavigastusi või surma.
- Asendage kahjustatud, kulunud ja katkised osad.
- Hooldage toodet ainult selle kasutusjuhendi järgi. Kõik muud hooldustööd laske teha heakskiidetud hooldustöökojas.
- Kui toitejuhe on vaja välja vahetada, tuleb võimaliku ohu vältimiseks lasta seda teha tootjal või tema esindajal.
- Pärast hooldamist kontrollige toote vibratsioonitaset. Kui see pole õige, pöörduge volitatud hooldustöökoja poole.
- Laske toodet regulaarselt hooldada volitatud hooldustöökojas.

## Töö

### Sissejuhatus



**HOIATUS:** Enne toote kasutamist lugege läbi ohutuspeatükki ja veenduge, et oleksite kõigest aru saanud.

### Ettevalmistused enne toote kasutamist

- Loe kasutusjuhend põhjalikult läbi, et kõik juhised oleksid täiesti arusaadavad.
- Tee igapäevane hooldus. Vt jaotist *Igapäevane hooldus lk 6*.
- Veendu, et toote paigaldis vastab kehtivatele ohutuseeskirjadele.
- Veendu, et toiteallika võrgupinge vastab toote andmesildil märgitule.
- Veendu, et kaabli paigaldis vastab toote andmesildil märgitud IP klassifikatsioonile.

### Toote käivitamine



**ETTEVAATUST:** Loe enne betoonitihendaja ühendamist *Tehnilised andmed lk 9* või toote andmesildil toodud elektriandmeid.

1. Vajuta tootel punast VÄLJAS-nuppu.
2. Ühenda toode maandatud pistikupesasse.
3. Veendu, et betoonitihendaja on välja lülitatud.
4. Ühenda betoonitihendaja toitepistik toote pistikupesasse.
5. Vajuta tootel rohelist SEES-nuppu.



**ETTEVAATUST:** Ära käivita toodet, kui ühendatud betoonitihendaja on SEES-asendis.

6. Vajuta ühendatud betoonitihendajal SEES-nuppu.

### Suurim arv ühendatud betoonitihendajaid



**ETTEVAATUST:** Ühendatud betoonitihendajate võimsustarbimise ei tohi ületada toote väljundvõimsust. Lisateavet leiad järgnevast tabelist.

Tüüp	CF11 M	CF25 M	CF25T	CF67T	CF67T C14P
AX36	1	2	2	4	4
AX40	1	2	2	4	4
AX48	1	2	2	4	4
AX56	–	2	2	4	4
AX65	–	–	1	3	–
AX90	–	–	1	3	–
Vibras- tar 40	1	2	2	4	4
Vibras- tar 50	1	2	2	4	4
Vibras- tar 60	1	2	2	4	4

### Seadme seiskamine

1. Vajuta ühendatud betoonitihendajal VÄLJAS-nuppu.
2. Vajuta punast VÄLJAS-nuppu.

## Hooldamine

### Igapäevane hooldus

- Puhasta välispinnad.
- Pinguta lõpuni kaabliühendused.
- Veendu, et SEES/VÄLJAS-nupud töötaks korralikult.
- Veendu, et külma õhu avad oleksid puhtad.

- Veendu, et jahutusventilaatori kate ja teised kaitsekatted oleksid õigesti paigaldatud.
- Veendu, et vooluühendused ja toitejuhe oleksid heas seisukorras ning et neil poleks kahjustusi.
- Veendu, et kruvid ja tihendid oleksid vee suhtes tihendatud.

## Hooldamine pärast pikaajalist hoiustamist

megaoommeetrit või sellega võrdväärsel. Mõõdetud väärtus peab olema temperatuuridel, mis jäävad alla 100°C/212°F, suurem kui 10 megaoomi.

Lase hooldustöökojal kontrollida faaside vahelist ning faasi ja maanduse vahelist isolatsiooni. Kasuta 500VCC

### Veaotsing

Probleem	Põhjus	Lahendus
Toode ei käivitu.	Toitepistik ei ole ühendatud.	Ühenda toitepistik pistikupesasse.
	Rohelisele SEES-nupule vajutamisel lülitub toitelüliti välja.	Lase elektrikul sisendpinget kontrollida. Sisendpinge peab jääma nimiväärtusest +10 kuni -5% vahemikku. Sagedus peab olema $\pm 2\%$ .
	Pistikupesas pole voolu.	Vaheta või paranda pistikupesa.
	Toitejuhtmel on defekt.	Lase hooldustöökojal toitejuhe välja vahetada.
	Mõned mootori kaitse kaitselülititest on rakendunud (ainult CF67TCI4P).	Veendu, et kõigi mootori kaitse kaitselülitid on VÄLJAS.
Toode seiskub lühikese aja möödumisel.	Toode on ülekoormatud.	Veendu, et ühendatud betoonitihendajate niimitarbimus kokku on toote nimiväljundist on madalam.
	Mootori kaitse kaitselülitid on rakendunud (ainult CF67TCI4P).	Lase elektrikul sisendpinget kontrollida. Sisendpinge peab jääma nimiväärtusest +10 kuni -5% vahemikku. Sagedus peab olema $\pm 2\%$ .
	Betoonitihendaja on defektne ja voolutarbimus on liiga kõrge.	Vaheta betoonitihendaja välja.
	Koormus on toote jaoks liiga kõrge, kuna tihenduspea on liiga suur.	Veendu, et toote läbimõõt on kohandatud vastavalt sarruste vahelisele kaugusele. Tihenduspea ei tohi puutuda vastu sarruseid.
	Toote laagrid on kulunud.	Vaheta laagrid välja.
	Tootel asuvad pistikupesad või betoonitihendajate toitepistikud on kahjustatud.	Lase hooldustöökojal kahjustatud osad välja vahetada.
	Toode muutub liiga kuumaks.	Lase tootel 30 minutit jahtuda ja käivita uuesti. Veendu, et jahutusventilaator töötab korralikult. Eemalda korpusel asuvatelt radiaatoritelt betoon.
Betoonitihendaja vibratsioonikiirus on liiga madal.	Toode on ülekoormatud.	Veendu, et ühendatud betoonitihendajate niimitarbimus kokku on toote nimiväljundist on madalam.
	Betoonitihendaja on defektne ja voolutarbimus on liiga kõrge.	Vaheta betoonitihendaja välja.
	Toode ei anna piisavalt võimsust.	Lase elektrikul sisendpinget kontrollida. Sisendpinge peab jääma nimiväärtusest +10 kuni -5% vahemikku. Sagedus peab olema $\pm 2\%$ .
	Toode on ühendatud vale sagedusega vooluvõrku.	Kasuta antud sageduse ja pinge jaoks sobivat toodet.

Probleem	Põhjus	Lahendus
Toode teeb tugevat müra.	Laagrid on kas kulunud või purunenud.	Vaheta laagrid välja.
	Sisendpinge või sagedus on liiga suur.	Lase elektrikul sisendpinget kontrollida. Sisendpinge peab jääma nimiväärtusest +10 kuni -5% vahemikku. Sagedus peab olema $\pm 2\%$ .

---

## Hoiustamine ja kasutuselt kõrvaldamine

---

### Hoiustamine

- Enne hoiule panemist puhastage toode.
- Hoidke toodet kuivas kohas, mis ei külmu.
- Hoidke toodet lukustatud kohas, kus sellele ei pääse juurde lapsed ega volitamata isikud.

### Toote kasutuselt kõrvaldamine

- Järgige kohalikke jäätmeäitluseeskirju ja kehtivaid seadusi.
- Kui toodet enam ei kasutata, toimetage see edasimüüjale või kõrvaldage see taaskasutuskeskuses.



## Tehnilised andmed

### Tehnilised andmed

	<b>CF67T, CI4P, 400 V</b>	<b>CF67T, CI4P, 440 V</b>	<b>CF67T, CI4P, 380 V</b>
Kaal, kg/naela	70/154	70/154	70/154
Kõrgus, mm	690/19,60	690/19,60	690/19,60
Pikkus, mm	775/18,11	775/18,11	775/18,11
Laius, mm/tolli	460/18,89	460/18,89	460/18,89
Sisendpinge, V	400	440	380
Faasid	3	3	3
Sisendsagedus, Hz	50	50	60
Sisendvoolu tugevus, A	10,5	9,5	11
Väljundpinge	42	42	42
Väljundsagedus, Hz	200	200	180
Väljundvool, A	65	65	65
Väljundvõimsus, kVA	4,7	4,7	4,7
Rattad	Jah	Jah	Jah
Väljundite arv	4	4	4
IP-klass	IP55	IP55	IP55
Primaarpinge tolerants	±10%	±10%	±10%
Keskonnatemperatuur, °C	-10 kuni +40	-10 kuni +40	-10 kuni +40

	<b>CF25T, 400 V</b>	<b>CF25T, 440 V</b>	<b>CF25T, 380 V</b>	<b>CF25M</b>
Kaal, kg/naela	31/68	31/68	31/68	31/68
Kõrgus, mm	430/16,92	430/16,92	430/16,92	430/16,92
Pikkus, mm	500/19,68	500/19,68	500/19,68	500/19,68
Laius, mm/tolli	255/10,03	255/10,03	255/10,03	255/10,03
Sisendpinge, V	400	440	380	230
Faasid	3	3	3	1
Sisendsagedus, Hz	50	50	60	50
Sisendvoolu tugevus, A	4,6	4,2	4,9	9,5
Väljundpinge	42	42	42	42
Väljundsagedus, Hz	200	200	180	200

	<b>CF25T, 400 V</b>	<b>CF25T, 440 V</b>	<b>CF25T, 380 V</b>	<b>CF25M</b>
Väljundvool, A	25	25	25	25
Väljundvõimsus, kVA	1,8	1,8	1,8	1,8
Rattad	Jah (valikuline)	Jah (valikuline)	Jah (valikuline)	Jah (valikuline)
Väljundite arv	2	2	2	2
Kaitseaste	IP55	IP55	IP55	IP55
Primaarpinge tolerants	±10%	±10%	±10%	±10%
Keskkonnatemperatuur, °C	-10 kuni +40	-10 kuni +40	-10 kuni +40	-10 kuni +40

	<b>CF11M</b>
Kaal, kg/naela	18/40
Kõrgus, mm	390/15,35
Pikkus, mm	330/12,99
Laius, mm/tolli	175/6,88
Sisendpinge, V	230
Faasid	1
Sisendsagedus, Hz	50
Sisendvoolu tugevus, A	7
Väljundpinge	42
Väljundsagedus, Hz	200
Väljundvool, A	11
Väljundvõimsus, kVA	0,8
Rattad	Ei
Väljundite arv	1
Kaitseaste	IP55
Primaarpinge tolerants	±10%
Keskkonnatemperatuur, °C	-10 kuni +40

<b>Müratasemed</b>	<b>CF11M</b>	<b>CF25M</b>	<b>CF25T</b>	<b>CF67T</b>	<b>CF67T CI4P</b>
Müravõimsustase $L_W$ mõõdetud, dB(A) rel 1pW <sup>1</sup>				96	96

<sup>1</sup> Mõõdetud müravõimsustase  $L_W$  vastavalt EN ISO 3744 kooskõlas direktiiviga 2000/14/EÜ. Määramatus ±3 dB.

Müratasemed	CF11M	CF25M	CF25T	CF67T	CF67T CI4P
Helirõhutase $L_p$ kasutaja kõrva juures, dB(A) <sup>2</sup>	76	80	80	85	85

## Avaldus deklareeritud müra- ja vibratsiooniväärtuste kohta

Need deklareeritud väärtused on saadud laborikatsetel vastavalt nimetatud direktiivile või standarditele ja sobivad võrdlemiseks muude toodete deklareeritud väärtustega, mida on katesetatud vastavalt samale direktiivile või samadele standarditele. Need deklareeritud väärtused ei sobi riskide hindamiseks ja eri töökohtades mõõdetud väärtused võivad olla kõrgemad. Tegelikud kokkupuuteväärtused ja üksikkasutaja kogetud kahjuoht on ainulaadsed ja sõltuvad sellest, kuidas kasutaja töötab, mis materjali töötlemiseks toodet kasutatakse, samuti kokkupuuteajast ning kasutaja füüsilisest seisundist ja toote seisundist.

<sup>2</sup> Helirõhutase  $L_p$  vastavalt standardile EN ISO 11201, EN 500-4. Määramatus  $K_{PA}$  3,0 dB(A).

---

# EÜ vastavusdeklaratsioon

---

## EÜ vastavusdeklaratsioon

Husqvarna AB, SE-561 82 Huskvarna, Rootsi, tel:  
+46-36-146500, deklareerib ainuvastutusel, et toode:

<b>Kirjeldus</b>	<b>Betooniühendaja varustus</b>
<b>Kaubamärk</b>	Husqvarna
<b>Tüüp/mudel</b>	CF 11M, CF 25M, CF 25T, CF 67T, CF 67TCI4P + AX 36, AX 40, AX 48, AX 56, AX 65, AX 90, Vibrastar 40, Vibrastar 50, Vibrastar 60
<b>Identifitseerimine</b>	Seerianumbrid alates 2019. aastast ja hilisemad

vastab täielikult järgmistele EÜ direktiividele ja eeskirjadele:

Direktiiv/eeskiri	Kirjeldus
2006/42/EÜ	„masinadirektiiv“
2014/30/EL	„elektromagnetilise ühilduvuse direktiiv“

ja et kohalduvad järgmised ühtlustatud standardid ja/või tehnilised spetsifikatsioonid:

EN 60204-1:2006+A1:2009

EN 60034-1:2011

EN 61558-1:2005+A1:2009

EN 12649:2008+A1:2011

Partille, 2020-02-28



Martin Huber

Uurimis- ja arendusdirektor, betoonpinnad ja -põrandad

Husqvarna AB, ehitusseadmete allüksus

Tehnilise dokumentatsiooni eest vastutaja









[www.husqvarnacp.com](http://www.husqvarnacp.com)

Originaaljuhend

1142122-63



2020-03-16